



Gymnasie- rapport 2025

Antagning, fullföljda studier
och kompetensförsörjning



Fyrbodals
kommunalförbund

Inledning	3
1. Livslångt lärande och samverkan	4
Stark samverkan mellan utbildning och arbetsliv.....	4
Livslångt lärande.....	4
Nätverk- och samverkansavtal med fokus på utbildningsfrågor.....	5
Gymnasierapporten 2025.....	5
2. Gymnasieskolan – antagningsåret 2025	7
Antagning Fyrbodals – en gemensam gymnasieantagning.....	7
Antagningssystemet Indra.....	7
Gymnasieskolorna i Fyrbodals.....	7
Avtal i Fyrbodals gällande gymnasieskolan.....	7
Skolor och utbildningar i Antagning Fyrbodals område.....	9
Utbud 2025.....	9
Gymnasieskolornas utbildningsutbud 2025.....	9
Utbud jämfört med Skolverkets rekommendationer.....	10
Minskning av platser i Fyrbodals.....	12
Erbjudna platser på introduktionsprogrammen.....	13
Elevernas förutsättningar att bli antagna.....	14
Första- och andrahandsmottagning.....	14
Behörighet till nationellt program.....	14
Introduktionsprogram för elever som saknar behörighet.....	15
Resultat från antagningsåret 2025.....	17
Antal sökande.....	17
Antagna till högskoleförberedande program.....	20
Antagna till yrkesprogram.....	20
Jämförelse högskoleförberedande- och yrkesprogram.....	20
Könsskillnad.....	22
Yrkesprogram med ojämn könsfördelning.....	22
Nationell jämförelse.....	22
Andrahandsmottagning och elevflöden i Fyrbodals.....	24
Fokus Vård- och omsorg.....	28
Söktryck.....	28
3 fördelar med att läsa vård- och omsorgsprogrammet.....	29
3. Fullföljda gymnasiestudier – genomströmning	30
Gymnasieexamen inom tre år.....	30
IM-elever – fullföljda studier.....	30
Skolavhopp, KAA och UVAS.....	32
Behörighet till högre studier.....	34
4. Efter gymnasieskolan	35
Etablering efter gymnasieskolan – arbete och studier.....	35
Etableringstatus per program.....	35
Etableringstatus per program regionalt och lokalt.....	38
Högskolestudier efter gymnasiet.....	39
Eftergymnasialt utbildade i Fyrbodals.....	39
5. Avslutning – sammanfattning och slutsatser	40
Referenslista	42

Hur ska man veta vad man ska jobba med i framtiden?

För en ung person som ska börja gymnasiet kan valet av utbildning kännas överväldigande. Det finns 18 nationella program, ett antal specialvarianter samt i framtiden tusentals yrken att välja på. Hur ska man veta vad man ska jobba med i framtiden? Idag väljer unga i hög utsträckning gymnasieutbildning utifrån att de inte vet vad de vill i framtiden. De väljer utbildning utifrån vad de tror att de kommer trivas med samt för att hålla så många framtida möjligheter öppna som möjligt. Ofta görs valet baserat på utbildningens status eller utifrån vad kompisar och föräldrar rekommenderar. Många hade önskat mer studie- och yrkesvägledning.

Samtidigt är det många som har ett intresse i deras val. Många branscher och organisationer har ett stort behov av arbetskraft nu och i framtiden, och önskar att de unga ska välja just deras bransch. De unga behöver navigera mellan sina egna intressen, drömmar och förhoppningar, och framtidens möjligheter på arbetsmarknaden.

Fyrbodals kommunalförbund har uppdrag att arbeta med stark samverkan mellan utbildning och arbetsliv samt främja livslångt lärande. Där ingår bland annat att förbättra förutsättningarna för fullföljda studier. Dessutom har förbundet ett antagningskansli för gymnasieskolorna i 13 kommuner. På grundval av dessa uppdrag, tar förbundet för andra året fram en gymnasierapport. Den lyfter fram situationen för områdets gymnasieskolor med fokus på elevens väg till, genom och efter gymnasiestudierna.

Det är vår förhoppning att rapporten kan ge en god överblick över nuläget och vara ett bra underlag för planering och dimensionering framåt, så att så många ungdomar som möjligt kan fullfölja sina studier, få jobb som passar dem och nå sina drömmar.

Anna Lärk Ståhlberg,
förbundsdirektör



1. Livslångt lärande och samverkan

Stark samverkan mellan utbildning och arbetsliv

Fyrbodals kommunalförbund arbetar för att stärka kompetensförsörjningen i Fyrbodalsområdet genom strukturerad och långsiktig samverkan mellan arbetsliv, utbildningsaktörer och myndigheter. Arbetet sker inom ramen för de avsiktsförklaringar som finns mellan kommunalförbunden och Västra Götalandsregionen, med målet att förbättra matchningen mellan utbildningsutbud och arbetsmarknadens behov.

En central funktion är Kompetensråd Fyrbodals, där aktörer från privat och offentlig sektor – såsom arbetsmarknadens parter, utbildningsanordnare, högskola, folkbildning och statliga myndigheter – samlas för att hantera strategiska frågor kring kompetensförsörjning.

För mer konkreta branschutmaningar driver förbundet tre branschspecifika kompetensråd inom bygg och anläggning, besöksnäring samt transport. Här arbetar företag, branschorganisationer och utbildningsaktörer tillsammans med frågor om utbildningars kvalitet, dimensionering, APL-platser, kompetensbehov och branschernas attraktivitet. Collegesatsningar som Teknikcollege och Vård- och omsorgscollege kompletterar genom kvalitetssäkring och strukturerad samverkan på flera nivåer.

Kommunalförbundet ansvarar också för Praktiksamordning Fyrbodals, som stödjer kommunerna i att hantera praktikplatser på ett likvärdigt och effektivt sätt. Genom användning av det gemensamma verktyget praktikplatsen.se underlättas administration, kvalitetssäkring och kommunikation. Praktiksamordningen arbetar även med praoanskaffning för flera kommuner.

Fyrbodals kommunalförbunds arbete grundas i

regionala och lokala analyser. De visar på stora kompetensbehov, särskilt inom vård och omsorg, industri, fordon och transport samt bygg och anläggning. Genom att samordna aktörer, skapa forum för samverkan och stödja praktiksamverkan bidrar förbundet till att stärka utbildningarnas relevans och områdets kompetensförsörjning.

Livslångt lärande

Att fler elever fullföljer sina studier är avgörande både för individens välmående och framtid och för samhällets kompetensförsörjning. För att stärka detta driver Fyrbodals kommunalförbund Kunskapsnod Fullföljda studier, en av Västra Götalandsregionens kraftsamlingar inom Regional utvecklingsstrategi (RUS). Kunskapsnoden arbetar tillsammans med kommuner, regionen och övriga kommunalförbund med kompetensutveckling, processtöd och riktade utvecklingsinsatser.

I Fyrbodals samarbetar kunskapsnoden med verksamheten Hälsokällan samt kompetensförsörjningsavdelningen i projekt Utveckling och utbildning. I projektet ligger fokus på skolutveckling genom kompetensutveckling på vetenskaplig grund, kunskapspridning och erfarenhetsutbyte, vid behov stöd i systematiskt kvalitetsarbete samt att organisera mötesplatser och nätverk för professioner vid behov.

Fyrbodals kommunalförbund stödjer också skolornas arbete med studie- och yrkesvägledning (SYV). Eftersom vägledare ofta är ensamma på sin skola och flera kommuner endast har ett fåtal vägledare, erbjuds ett regionalt SYV-nätverk för kompetensutveckling, studiebesök och erfarenhetsutbyte. Vägledningen är viktig både inför gymnasievalet och under studietiden.



För att ge elever tidig och bred kontakt med arbetslivet driver kommunalförbundet även satsningen yrkesambassadörer. Yrkesverksamma möter klasser digitalt i realtid och berättar om sina yrken, vilket ger eleverna förebilder, stärker deras framtidstro och vidgar deras bild av möjliga utbildnings- och yrkesvägar. Satsningen gör det enkelt för skolor att integrera arbetslivsperspektiv i undervisningen och bidrar till en mer inkluderande och motiverande studie- och yrkesvägledning redan i de yngre åldrarna.

Nätverk och samverkansavtal med fokus på utbildningsfrågor

Hösten 2024 antog nätverket för utbildningschefer och nätverket för utbildningsnämndernas ordföranden i Fyrbodals en samverkansstrategi för 2025–2026. Strategin tydliggör målen i kommunalförbundets verksamhetsplan, kopplingen till den regionala utvecklingsstrategin (RUS), rollerna för kommunerna och kommunalförbundet samt relationen mellan olika samverkansforum.

I strategin ingår en uppdragsbeskrivning för utbildningschefs-nätverket, som samlar kommunernas högsta tjänstepersoner med ansvar för skola och utbildning. Nätverket, som förbundet samordnar, driver gemensamma frågor, säkerställer kontinuitet

i kompetens- och utbildningsarbetet och fungerar som en samlad röst för området regionalt och nationellt.

Utbildningschefs-nätverket organiserar professionsnätverk utifrån behov. De består av representanter från kommunerna samt personal från kommunalförbundet. Vissa nätverk har även uppdrag från andra forum, exempelvis Utvecklingsforum för barn och unga inom Vårdsamverkan Fyrbodals eller socialchefs-nätverket. Exempel på professionsnätverk är nätverket för vuxenutbildningsansvariga, SYV-nätverket, KAA-nätverket, närvaronätverket/skolsociala team samt elevhälsochefs-nätverket.

Därutöver regleras samverkan inom utbildnings- och kompetensförsörjningsområdet i Fyrbodals genom särskilda avtal mellan kommunerna och kommunalförbundet, bland annat inom vuxenutbildning, Antagning Fyrbodals, Teknikcollege, Vård- och omsorgcollege samt Praktiksamordning (praktikplatsen.se och praoanskaffning).

Gymnasierapporten 2025

Denna rapport ger överblick över antagningsåret 2025 och hur det går för eleverna, utifrån perspektiven kompetensförsörjning och livslångt lärande.

Rapporten tar upp förändringar i t ex utbud, sök-
mönster, behörighet, fördelning mellan program,
könsmonster mm de senaste åren med fokus på för-
ändringar sedan förra antagningsåret.

Den tar också upp kompetensförsörjnings-
perspektivet genom att ställa utbud och antagning
i relation till de kompetensbehov som identifierats
i Västra Götaland och Fyrbodals, genom att sätta
lite extra fokus på bristyrkesprogrammet Vård och
omsorg, liksom genom att belysa på etablering på
arbetsmarknaden och i vidare studier från de olika
programmen.

Livslångt lärande berörs dels genom att IM-elever,
ungdomar i det kommunala aktivitetsansvaret samt
UVAS (unga som varken arbetar eller studerar) foku-
seras, dels genom att behörighet till högre studier,
elever som studerar vidare, könsskillnader samt för-
utsättningar för högre studier i Fyrbodals beskrivs.

Det finns också en omfattande referenslista med
länkar sist i rapporten, till de dokument och statis-
tiksidor som rapporten bygger på.



2. Gymnasieskolan – antagningsåret 2025

Antagningskansliets uppgift är att på ett effektivt sätt organisera kommunernas antagningsarbete.

Antagning Fyrbodals – en gemensam gymnasieantagning

Sedan 2014 har 13 av 14 kommuner i Fyrbodals samverkat kring antagning till gymnasieskolan via ett gemensamt kansli kallat Antagning Fyrbodals. Samverkan startade för att skapa en mer likvärdig och effektiv antagningsprocess samt för att underlätta samordning mellan kommunerna i Fyrbodals. Rapporten behandlar inte antagningsprocessen i Åmåls kommun, då denna hanteras av Antagningskansliet Värmland.

Det gemensamma kansliets syfte är att samordna rutiner och processer samt säkerställa likvärdighet både för elever och skolor. Arbetet bedrivs med stor integritet och rättssäkerhet för eleverna. Antagning Fyrbodals arbetar med:

- Gymnasieantagning till tolv kommunala och åtta fristående huvudmän
- Administrering av det gemensamma antagningsystemet Indra
- Tolkning och handläggning av antagningsfrågor
- Utbildning om antagningsprocessen för studie- och yrkesvägledare, administratörer m. fl
- Information till elever och föräldrar via hemsida, utskick, e-post och telefon
- Framtagning av statistik till press, huvudmän m. fl
- Framtagning av underlag för dimensionering av gymnasieskolan
- Utveckling av antagningssystemet Indra och antagningsrelaterade frågor tillsammans med Gymnasieantagningen i Göteborgsregionen*

*T.o.m. antagningsår 2027, läs mer i avsnittet nedan

Antagningssystemet Indra

Sedan år 2016 har Antagning Fyrbodals använt antagningssystemet Indra, som ägs av Göteborgsregionen

och Storsthlm. Våren 2024 inleddes en dialog med det kommun- och regionägda Inera om ett övertagande av systemet i syfte att etablera ett nationellt gymnasieantagningsystem. Målsättningen är att uppnå en mer enhetlig, effektiv och rättvis antagningsprocess i hela landet. 94% av landets kommuner har valt att ansluta sig. Den nationella lösningen möjliggör smidigare hantering av elever över regiongränser samt förbättrad samordning, uppföljning och statistik. För Antagning Fyrbodals innebär ägarbytet att utveckling och support framöver kommer att hanteras centralt av Inera, vilket kan påverka hur snabbt lokala behov beaktas och omsätts i systemförbättringar.

Gymnasieskolorna i Fyrbodals

Avtal i Fyrbodals gällande gymnasieskolan samt planering och dimensionering

Fyrbodals kommuner samarbetar kring gymnasieutbildningar genom samverkansavtal, vilka ger elever rätt till förstahandsmottagning inom det egna samverkansområdet. Tidigare hade Fyrbodals ett enda samverkansavtal där elever blev förstahandsmottagna till gymnasieutbildningar i samtliga Fyrbodals kommuner.

Den 1 juli 2023 trädde en ändring i lagstiftningen för planering och dimensionering av gymnasial utbildning i kraft. Förändringarna innebär att gymnasial utbildning fr o m 2025 ska planeras utifrån både arbetsmarknadens behov och elevernas efterfrågan. Målet är att öka utbildningsutbudet, underlätta etablering på arbetsmarknaden och säkra kompetensförsörjningen. Elever ska erbjudas ett brett utbud och få information om utbildningens möjligheter.

Skolverket tar vart tredje år fram regionala planeringsunderlag – det första kom 2023 – med rekommendationer om hur utbildningar bör

dimensioneras i t.ex. Västra Götaland (däremot inte delregioner såsom Fyrbodals). Underlaget omfattar bland annat utbildningsutbud, pendlingsområden och etableringsgrad efter avslutad utbildning. Västra Götalandsregionen bidrar med analyser och årliga branschdialoger i samverkan med kommunalförbunden. 2025 har för första gången kompetensbehovsrapporter tagits fram, både för Västra Götaland som helhet och för Fyrbodals, utifrån statistik och branschdialoger.

Kommunala huvudmän ska ingå i primära samverkansområden med minst två andra kommuner för att gemensamt planera, dimensionera och erbjuda gymnasieutbildning och yrkesinriktad vuxenutbildning. I och med ändringen bildade Fyrbodals kommuner nya samverkansavtal och delades upp i tre olika primära samverkansområden för gymnasieskolan. Dessa är:

- **Norra Dalsland:** Bengtsfors, Dals-Ed och Åmål

- **Kunskapsförbundet Väst – Mellerud:** Mellerud, Trollhättan och Vänersborg
- **Västra Fyrbodals:** Färgelanda, Lysekil, Munkedal, Orust, Sotenäs, Strömstad, Tanum och Uddevalla

Därutöver finns även särskilda samverkansavtal mellan:

- **Fyrbodals kommuner och Västra Götalandsregionen (VGR)** – för naturbruksutbildningar
- **Essunga/Grästorp och Kunskapsförbundet Väst**

Huvudmännen för vuxenutbildningarna har valt att skapa tre andra primära samverkansområden för gymnasial yrkesutbildning från och med 2025; Norra Bohuslän/ NB5 (Lysekil, Munkedal, Sotenäs, Strömstad och Tanum), Kunskapsförbundet Väst (Trollhättan, Vänersborg), Orust och Uddevalla samt Dalsland/ 5D (Bengtsfors, Dals-Ed, Färgelanda, Mellerud och Åmål).

Västra Fyrbodals



Norra Dalsland



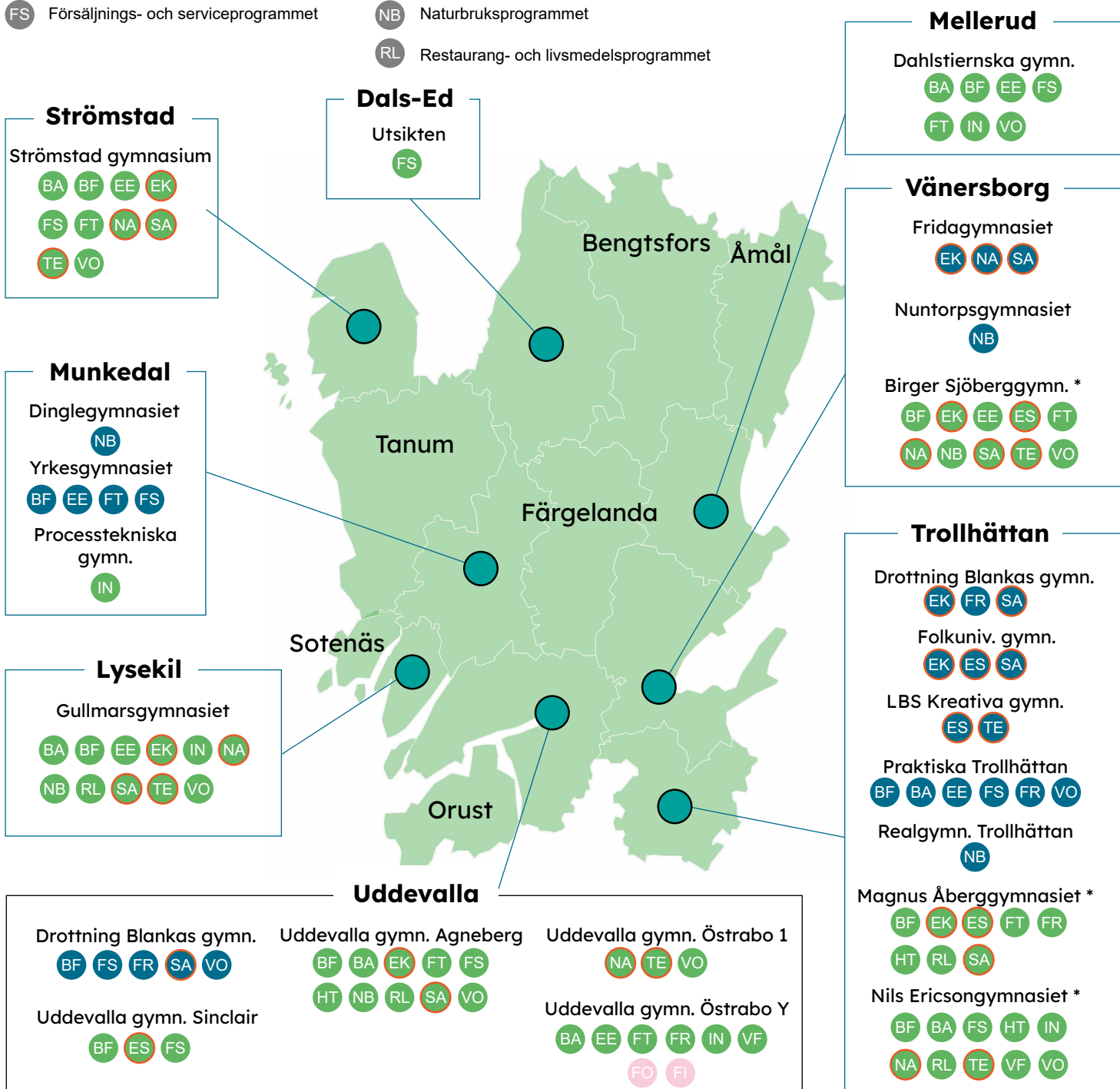
Kunskapsförbundet Väst - Mellerud



Skolor och utbildningar i Antagning Fyrbodals område

● = Kommunal ● = Fristående ○ = Högskoleförberedande Ingen ram = Yrkesprogram ● Riksrekryterande utbildningar med egna examensmål

- | | | |
|--|---|----------------------------------|
| BA Bygg- och anläggningsprogrammet | FT Fordons- och transportprogrammet | SA Samhällsvetenskapsprogrammet |
| BF Barn- och fritidsprogrammet | HT Hotell- och turismprogrammet | TE Teknikprogrammet |
| EE El- och energiprogrammet | FR Frisör- och stylistprogrammet | VF VVS- och fastighetsprogrammet |
| EK Ekonomiprogrammet | IN Industritekniska programmet | VO Vård- och omsorgsprogrammet |
| ES Estetiska programmet | NA Naturvetenskapsprogrammet | FO Florist |
| FS Försäljnings- och serviceprogrammet | NB Naturbruksprogrammet | FI Finsnickeri |
| | RL Restaurang- och livsmedelsprogrammet | |



* Kunskapsförbundet Väst

Gymnasieskolor i Fyrbodals

Samtliga kommuner, förutom Färgelanda, har en kommunal gymnasieskola men alla erbjuder inte nationella program. Fem av de kommunala skolorna erbjuder endast Introduktionsprogram och det finns kommuner som har fler än en kommunal gymnasieskola. De fristående skolorna är belägna i Trollhättan, Vänersborg, Munkedal och Uddevalla (men ingen antagning till fristående gymnasieskola i Uddevalla 2025).

Många gymnasieskolor i Fyrbodals erbjuder både yrkesprogram och högskoleförberedande program men nästan lika många erbjuder enbart yrkesprogram. Det finns också några skolor som erbjuder enbart högskoleförberedande program. På kartan "Skolor och utbildningar i Antagning Fyrbodals område" syns var olika utbildningar erbjuds.

Utbud 2025

Gymnasieskolornas utbildningsutbud 2025

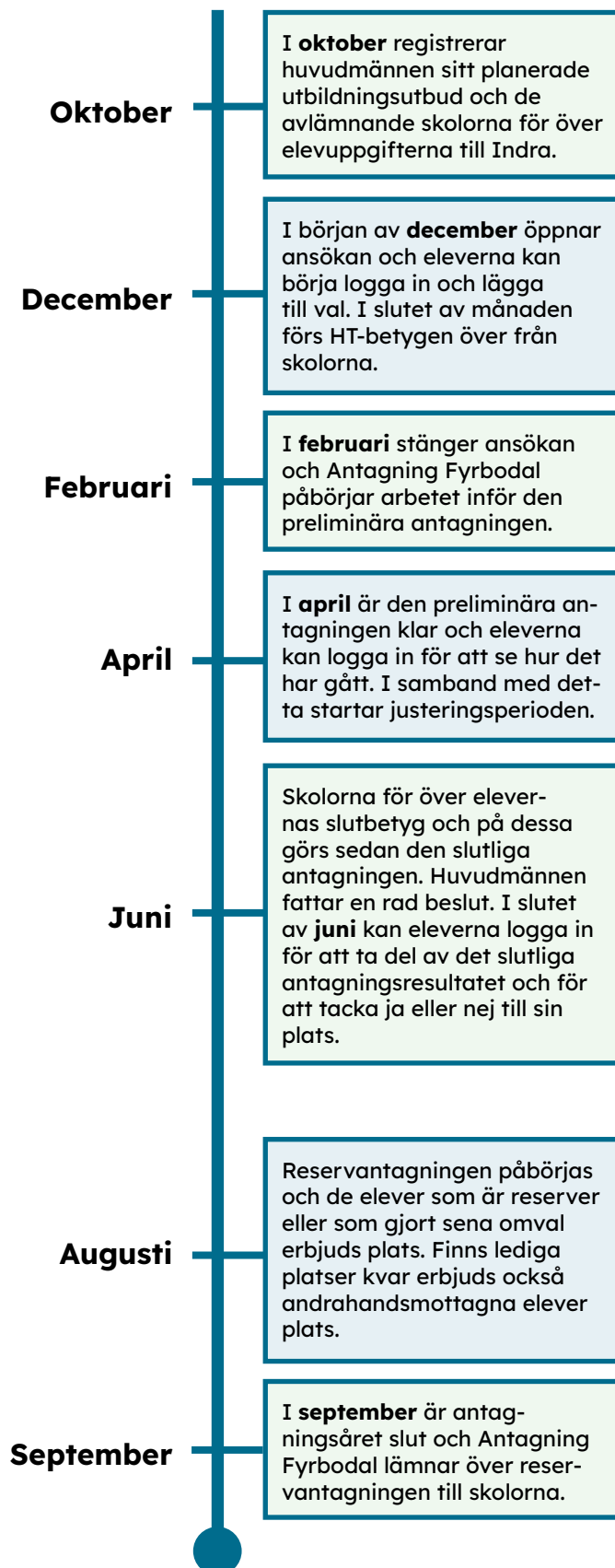
Gymnasieskolan erbjuder totalt 18 nationella program - 12 yrkesprogram och sex högskoleförberedande, samt fyra introduktionsprogram. I Fyrbodals fanns under året samtliga nationella program representerade, med undantag för ett, samt de flesta programinriktningar.

Därtill erbjuds riksrekryterande utbildningar med egna examensmål. I Fyrbodals erbjöds två; Floristutbildningen och Finsnickeriutbildningen.

Ett gymnasieprogram och två nationella inriktningar, både hos kommunala och fristående huvudmän: Humanistiska programmet (HU25), Naturbruksprogrammet, inriktning skogsbruk (NBSKK) samt VVS- och fastighetsprogrammet, inriktning fastighet (VFFAT).

Gymnasieskolans huvudmän har rätt att justera antalet platser som erbjuds på olika program mellan preliminär- och slutantagning. Förändringar i huvudmännens utbildningsutbud, exempelvis justeringar av antalet platser, kan påverka det slutliga antagningsresultatet.

Antagningsåret - rutiner



Utbud i Fyrbodals i förhållande till rekommendationer i Skolverkets planeringsunderlag

Skolverkets regionala planeringsunderlag från 2023 är ett verktyg för att stärka förutsättningarna för bättre matchning mellan utbildningsutbudet och arbetsmarknadens behov. De regionala planeringsunderlagen publiceras vart tredje år. I dem gör Skolverket en bedömning av behovet av förändringar i länets utbildningsutbud. Bedömningarna kan

huvudmännen använda som stöd och referenspunkt vid sitt planerings- och dimensioneringsarbete.

Bedömningarna gäller Västra Götaland som helhet, inte delregionerna (Boråsregionen, Fyrbodalsregionen (GR) och Skaraborg) var för sig. Delregionernas fördelning av platser till olika program skiljer sig åt sinsemellan. Exempelvis har GR en betydligt högre andel elever på högskoleförberedande program än övriga Västra Götaland.

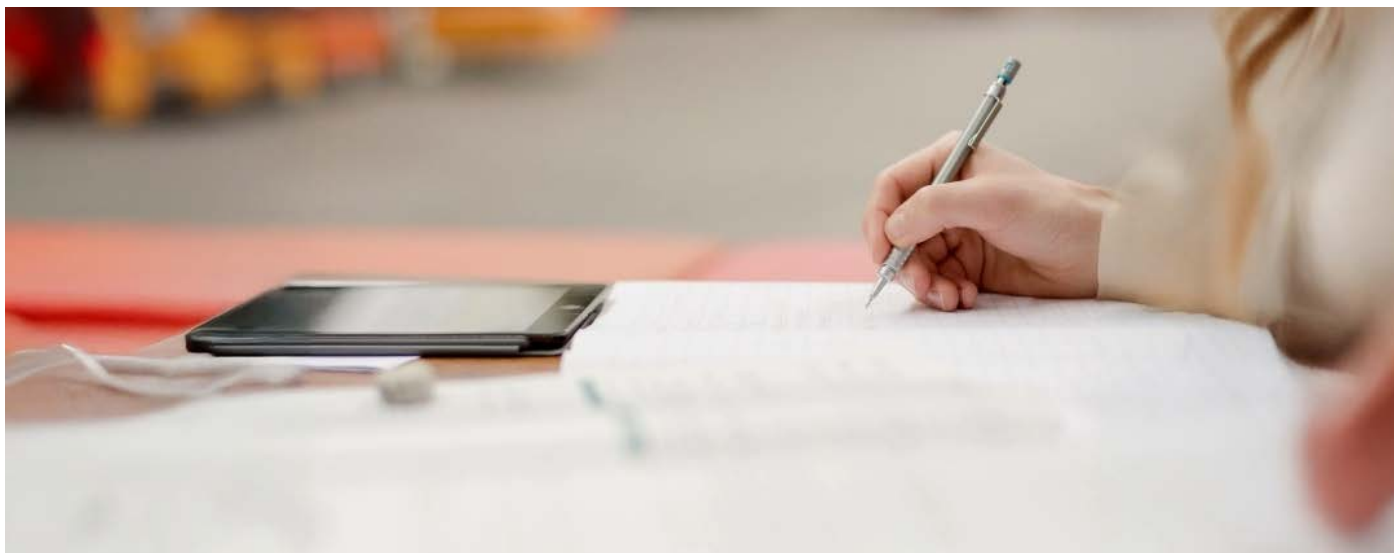
Nationella program

Platser på nationella program i förhållande till Skolverkets rekommendationer.

Program	Antal platser	Fyllnadsgrad*	andel antagna av alla antagna	andel platser/alla erbjudna platser	Skolverkets rekommendation **
Barn och fritid	114	85,1%	3,7%	3,8%	3,0%
Bygg och anläggning	200	87,0%	6,7%	6,7%	6,0%
Ekonomi	375	93,9%	13,5%	12,6%	15,0%
El och energi	144	96,5%	5,3%	4,8%	6,0%
Estetiska	231	77,1%	6,8%	7,8%	5,0%
Finsnickeri	13	38,5%	0,2%	0,4%	0,0%
Florist	12	41,7%	0,2%	0,4%	0,0%
Fordon och transport	171	81,9%	5,4%	5,8%	6,0%
Frisör och stylist	101	86,1%	3,3%	3,4%	1,0%
Försäljning och service	186	78,0%	5,6%	6,3%	4,0%
Hotell och turism	77	92,2%	2,7%	2,6%	1,0%
Industri teknik	98	99,0%	3,7%	3,3%	4,0%
Naturbruk	135	85,2%	4,4%	4,5%	3,0%
Naturvetenskap	247	88,3%	8,4%	8,3%	12,0%
Restaurang och livsmedel	71	87,3%	2,4%	2,4%	2,0%
Samhällsvetenskap	364	92,9%	13,0%	12,2%	15,0%
Teknik	276	96,0%	10,2%	9,3%	10,0%
VVS och fastighet	36	94,4%	1,3%	1,2%	1,0%
Vård och omsorg	122	67,2%	3,1%	4,1%	5,0%
SUMMA	2973	87,6%	100,0%	100,0%	100,0%

Statistiken gäller erbjudna platser och antagna vid slutantagningen 2025.

* Antagna/platser ** Skolverkets rekommendation VGR antal platser på programmet/ alla platser på alla program



Här framgår att Fyrbodals utbud inför läsåret 2025/2026 på det stora hela ligger väl i linje med rekommendationerna från 2023. De program som är överdimensionerade i platser (och även antagna elever) i förhållande till detta är främst Frisör och stylist, Försäljning och service, Naturbruk, Hotell och turism samt Estetiska programmet. Underdimensionerade är Naturvetenskap, Samhällsvetenskap och Vård och omsorg, den senare främst gällande antagna elever (eftersom många platser står tomma). Dock är rekommendationerna för regionen som helhet, och i Göteborgsregionen är de högskoleförberedande programmen kraftigt överdimensionerade.

Minskning av platser i Fyrbodal

Antalet platser på nationella program minskade från 3390 (2024) till 2973 (2025), motsvarande 417 platser färre. 2021 erbjöds hela 3558 platser. Därefter har det skett en successiv minskning. Minskningen det senaste året har varit betydande.

2024 antogs 2724 elever till nationella program i gymnasieskolan i Fyrbodal, 2025 antogs 2604 elever. Det är en minskning med 120 elever. Minskningen av platser är alltså betydligt större än minskningen av antagna elever.

Tekniska gymnasiet i Uddevalla har stängt, vilket har bidragit till minskningen. Drottning Blankas gymnasium i Uddevalla hade ingen antagning av nya elever 2025, vilket också bidragit. Totalt har 139 plat-

ser försvunnit på dessa två skolor. Yrkesgymnasiet i Munkedal, Dinglegymnasiet, Strömstad gymnasium samt Vänersborg (Kunskapsförbundet) har också dragit ner på sina platser inför 2025 års antagning.

De program som har minskat sina platser är i fallande ordning: Ekonomiprogrammet (87 platser), Teknikprogrammet (60), Försäljning och service (59), Naturvetenskapsprogrammet (52) samt Vård- och omsorgsprogrammet (40).

När det gäller Ekonomiprogrammet, är det fortfarande det populäraste programmet i Fyrbodal sett till antal sökande. Platserna har minskat mest i Vänersborg (Kunskapsförbundet) och Uddevalla. Cirka 94% av platserna fylldes i slutantagningen.

Teknikprogrammets platser har minskat delvis på grund av nedläggning (se ovan), men platserna har också minskat på de kommunala gymnasierna i Trollhättan, Vänersborg och Strömstad. 96% av platserna fylldes.

Försäljnings- och serviceprogrammet har minskat delvis på grund av att Drottning Blankas gymnasium i Uddevalla inte haft någon antagning (se ovan), men programmets platser har också minskat i Uddevallas och Trollhättans kommunala gymnasieskolor. Programmet har ett lågt söktryck och fyllde 78% av sina platser.

Naturvetenskapsprogrammets minskning av platser förklaras delvis av nedläggning (se ovan), men platserna har också minskat i Strömstad och Vänersborg. Ca 88% av platserna fylldes.

När det gäller Vård- och omsorgsprogrammet, har platserna minskat delvis på grund av att en skola inte haft någon antagning (se ovan), men platserna har också minskat i Trollhättan (Kunskapsförbundet samt Drottning Blanka) och Vänersborg (Kunskapsförbundet). Uddevalla gymnasieskola har ökat sina platser. Endast ca 67% av platserna fylldes.

Skolverket rekommenderade 2023 att Ekonomi-, Naturvetenskaps- och Teknikprogrammet (bland dem ovan) skulle dimensioneras ner, medan Försäljning och service skulle förbli oförändrat och Vård- och omsorgsprogrammet dimensioneras upp i Västra Götaland som helhet. Men i Fyrbodals är inget av dessa högskoleförberedande program överdimensionerade, medan Försäljning och service är överdimensionerat i förhållande till rekommendationerna för Västra Götaland som helhet. Vård- och omsorgsprogrammet ligger nära rekommendationerna när det gäller antal erbjudna platser, men dessa fylls inte.

Erbjudna platser på introduktionsprogrammen

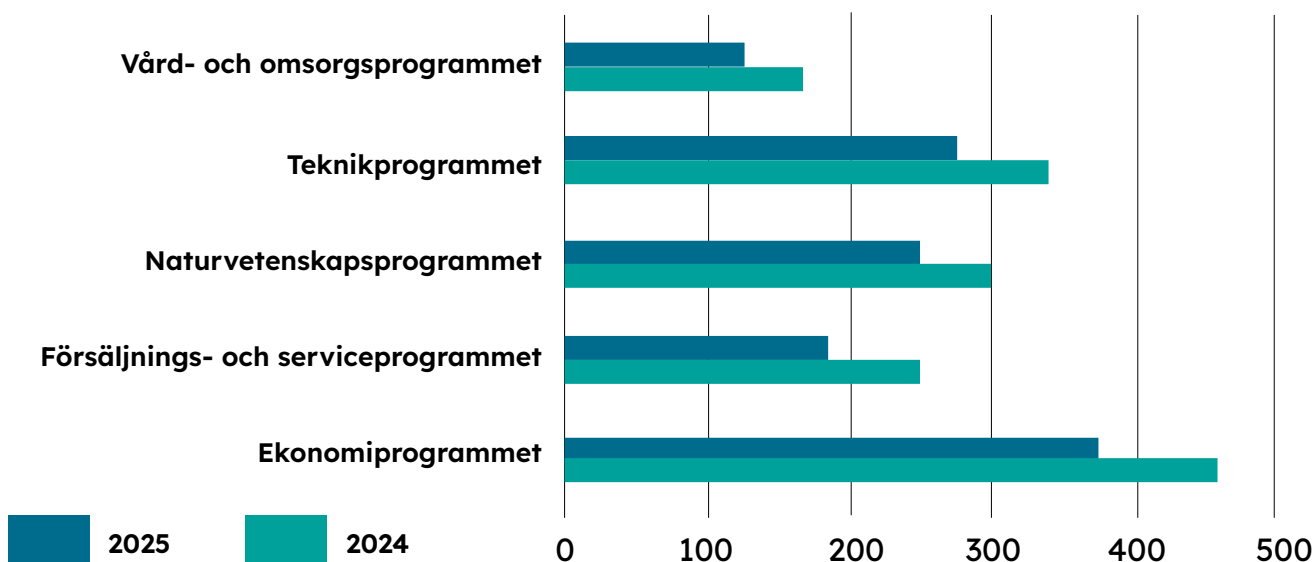
På kommunal skola har platserna på IMV för grupp

ökat medan platserna på IMY för grupp minskat. På fristående skolor har platserna minskat både på IMV och IMY. Totalt sett minskade antalet erbjudna platser på IMV och IMY för grupp i Fyrbodals med 26 platser.

En bidragande orsak är att Drottning Blankas gymnasium i Uddevalla stoppade sin antagning (2024 erbjöd de totalt 40 IMV-platser). Även Tekniska gymnasiet, som också erbjöd ett par IMV-platser (2024 erbjöd de tre platser), lade ner. 2025 erbjöd Yrkesgymnasiet i Munkedal två fler platser för elever på IMV för grupp och ett oförändrat antal platser på IMY för grupp, men de hade i slutantagningen platser över. Till platserna på IMV för grupp på fristående skolor blir elever förstahandsmottagna oavsett var de bor.

Inom Västra Fyrbodals erbjuder fyra kommuner inga platser inom IMV/IMY mot grupp alls (Färgelanda, Orust, Munkedal, Sotenäs). Samtliga IMV-platser för grupp i Uddevalla var fulla i slutantagningen. I Uddevalla, Strömstad och Lysekil erbjöds IMY endast utfornad för enskild. Tanum däremot erbjuder IMY men inte IMV för grupp. Platserna fylldes inte 2025. Strömstad och Gullmarsgymnasiet hade några lediga platser på IMV för grupp vid slutantagningen. Totalt fanns det i Västra Fyrbodals 18 lediga platser på IMY för grupp, och sex lediga platser på IMV för grupp.

Antal erbjudna platser VO, TE, NA, FS, EK



Inom KfV-Mellerud har på IMV ökat med 21 platser mellan 2024 och 2025, då det erbjöds 48 platser. Det fanns 11 lediga IMV-platser i slutantagningen i området. Inom KfV-Mellerud erbjöds 34 IMY-platser utformade för grupp, två fler än året innan. Två platser var lediga vid slutantagningen

Dalslands IM-utbud i Åmål och antagningen dit administrerar Värmlands antagningskansli, varför vi inte kan redovisa några detaljer. Utsikten i Dals-Ed hade två lediga platser på IMV för grupp i slutantagningen 2025.

I Fyrbodal som helhet finns det alltså lediga platser på IMV/IMY för grupp, men inte alltid på de skolor eller inriktningar som eleverna söker sig till. Eleverna tenderar att söka sig till de större städerna.

För förklaring av förkortningar, se avsnitt Elevernas förutsättningar att bli antagna till gymnasieskolan i Fyrbodal.

Elevernas förutsättningar att bli antagna till gymnasieskolan i Fyrbodal

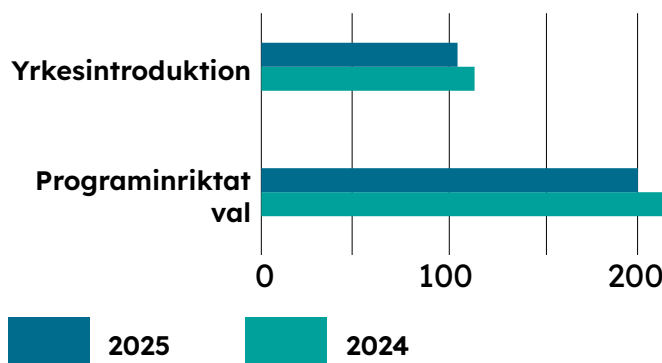
Första- och andrahandsmottagning

När en elev söker till ett gymnasieprogram inom sitt primära samverkansområde, blir den förstahandsmottagen. Huvudmännen planerar och dimensionerar utbudet för eleverna inom det primära samverkansområdet.

När en elev söker till ett gymnasieprogram utanför sitt primära samverkansområde, blir den i regel andrahandsmottagen. Eleven kan ändå bli förstahandsmottagen om programmet/ inriktningen inte finns i det egna samverkansområdet, eller om eleven har särskilda skäl att bli förstahandsmottagen.

I gymnasievalet kan eleven rangordna sina val: Första-, andra-, tredjehandsval osv. Det har inget att göra med att bli förstahandsmottagen. Däremot kan en elev bli andrahandsmottagen till sitt förstahandsval, och även förstahandsmottagen till ett lägre rankat val.

Erbjudna platser för IM för grupp



Fakta: Introduktionsprogram förkortningar

- **Individuellt alternativ (IMA)**, utformad för enskild elev
- **Språkintröduktion (IMS)**, utformad för enskild elev
- **Programinriktat val (IMV)**, kan utformas både för grupp och enskild
- **Yrkesintroduktion (IMY)**, kan utformas både för grupp och enskild

Behörighet till nationellt program

För behörighet till ett yrkesprogram krävs godkända betyg i svenska eller svenska som andraspråk, engelska och matematik och godkända betyg i minst fem andra ämnen. Det innebär att det krävs godkända betyg i sammanlagt åtta ämnen.

För behörighet till ett högskoleförberedande program krävs godkända betyg i svenska eller svenska som andraspråk, engelska, matematik och godkända betyg i minst nio andra ämnen. Det innebär att det krävs godkända betyg i sammanlagt tolv ämnen.

Behörighet till yrkesprogram är alltså en förutsättning för att komma in på ett nationellt program inom gymnasieskolan. För Fyrbodal som helhet så ligger

andelen behöriga till yrkesprogram i genomsnitt på runt 81%. Det innebär också att cirka 19% av eleverna inte är behöriga till något nationellt program på gymnasieskolan.

Elever som vid slutbetyget fortfarande är obehöriga har möjlighet att under sommaren komplettera de ämnen som saknas för behörighet.

Totalt var 83% av eleverna vid slutantagningen behöriga till det nationella program de sökt i första hand. Programmet med högst andel behöriga förstahandssökande var Naturvetenskapsprogrammet. Lägst andel hade Barn- och fritidsprogrammet. Elever som sökte till ett högskoleförberedande program var behöriga i större utsträckning än de som sökte till ett yrkesprogram. 94% av eleverna som sökte ett högskoleförberedande program var behöriga medan 75% av eleverna som sökte ett yrkesprogram var behöriga.

Introduktionsprogram för elever som saknar behörighet till nationella program

De elever som inte är behöriga till ett nationellt program blir antagna på ett Introduktionsprogram. Dessa ska ge obehöriga elever möjlighet att komma in på ett nationellt program eller leda till arbete. Inom gymnasieskolan finns det fyra Introduktionsprogram:

- **Individuellt alternativ (IMA)** vänder sig i första hand till ungdomar som har stora kunskapsbrister och svag motivation, eller till ungdomar som vill ha en mer allmänt inriktad utbildning som förberedelse för annan utbildning.
- **Programinriktat val (IMV)** är en utbildning som inom ett år ska leda till antagning på ett nationellt program. För behörighet krävs godkända betyg från årskurs 9 i svenska eller svenska som andraspråk, engelska och/eller matematik samt i ytterligare tre eller fyra ämnen. Eleven kan följa

Behörighet gymnasiet

Elever i åk 9 som är behöriga till yrkesprogram i Fyrbodals de senaste fem åren, hemkommun, andel %.

Område	2023	2024	2025
Fyrbodals (ovägt medel)	85,3	83,7	80,9
Bengtstors	82,4	91,8	78,5
Dals-Ed	84,4	75,6	89,6
Färgelanda	72,9	81,3	77,5
Lysekil	85,9	90,1	85,8
Mellerud	85,7	81,4	69,9
Munkedal	82,9	84,6	77,9
Orust	89,5	85,3	86,2
Sotenäs	91,8	93,2	85,1
Strömstad	87,5	78,8	82,2
Tanum	85,8	74,8	71,3
Trollhättan	87,8	82,6	85,0
Uddevalla	87,2	85,7	85,9
Vänersborg	83,2	85,5	83,6
Åmål	86,5	81,8	74,1
Riket	85,6	84,1	84,2

*ovägt medel = summerade nyckeltalsvärden för de aktuella kommunerna delat med antal kommuner. **Källa:** SCB och Skolverket.

Källa: SCB och Skolverket. Nyckeltal: Elever i åk 9 som är behöriga till yrkesprogram, hemkommun, andel (%)

en eller flera kurser på ett nationellt program och samtidigt läsa de grundskoleämnen som saknas för behörighet till aktuellt nationellt program

- **Yrkesintroduktion (IMY)** ger eleverna en yrkesinriktad utbildning som underlättar för dem att etablera sig på arbetsmarknaden eller som leder till studier på ett yrkesprogram. Eleverna ska kunna läsa ämnen från grundskolan som de inte är behöriga i och ämnen från nationella program i gymnasieskolan.
- **Språkintröduktion (IMS)** är till för ungdomar som nyss har anlänt till Sverige. Utbildningen har fokus på svenska språket för att eleven ska kunna gå vidare till något annat program i gymnasieskolan eller annan utbildning. På språkintröduktion kan eleven också få undervisning i andra grundskole- och gymnasieämnen som behövs för den fortsatta utbildningen.

Utbildningarna IMV och IMY kan vara utformade både för enskild elev och för en grupp elever. Elever som söker ett Introduktionsprogram utformat för grupp konkurrerar med sitt meritvärde.

I och med Gy25 har Introduktionsprogrammen fått utvecklade och fler studievägs-koder. Anledningen är att blivande elever ska veta vad utbildningen syftar mot redan när de söker till ett Introduktionsprogram. Koderna förklarar om utbildningen är inriktad mot ett nationellt program, annan utbildning eller förberedelse för arbetslivet. I Fyrbodals kan vi inte se någon effekt av denna förändring då utbildningsanordnarna inte valt att erbjuda någon ny variant av utbildningsväg än vad som redan erbjudits tidigare år. Tidigare blev elever folkbokförda i någon av Fyrbodals kommuner förstahandsmottagna till IMV och IMY för grupp på samtliga skolor i Fyrbodals område. Nu blir eleverna istället hänvisade till de skolor som finns inom det egna samverkansområdet samt de fristående gymnasieskolorna som erbjuder IMV. Eftersom antalet platser totalt har minskat och utbildningsvariation begränsats har det varit hård konkurrens för eleverna att bli antagna på dessa program.

Meritvärde i årskurs 9

Meritvärdet i årskurs 9 används för att konkurrera om platser i ansökan till gymnasieskolan, för behö-

Behöriga/obehöriga

Antal förstahandssökande fördelat på behöriga/obehöriga

	Behöriga/obehöriga	
Barn- och fritidsprogrammet	67	55
Bygg- och anläggningsprogrammet	127	49
Ekonomiprogrammet	331	18
El- och energiprogrammet	158	23
Estetiska programmet	147	28
Floristutbildningen	2	1
Fordons- och transportprogrammet	142	65
Frisör- och stylistprogrammet	93	20
Försäljnings- och serviceprogrammet	110	38
Hotell- och turismprogrammet	49	13
Industri tekniska programmet	113	13
Naturbruksprogrammet	56	18
Naturvetenskapsprogrammet	201	6
Restaurang- och livsmedelsprogrammet	51	19
Samhällsvetenskapsprogrammet	305	32
Teknikprogrammet	251	19
VVS- och fastighetsprogrammet	35	8
Vård- och omsorgsprogrammet	64	23
Totalt	2 302	448

Källa: Antagning Fyrbodals

riga elever. Det blir av betydelse om det finns färre platser än sökande till ett program på en gymnasieskola. Meritvärdet kan ge information om elever-

nas förutsättningar att klara gymnasiestudierna. Skolverket genomförde 2022 en studie om hur betygen i årskurs 9 påverkar utfallet i gymnasieskolan: Grundskolebetygens betydelse för resultaten i gymnasieskolan. Den visade att examensfrekvensen från gymnasieskolan i princip alltid var högre för elever som antogs till yrkesprogram jämfört med högskoleförberedande program. Högst examensfrekvens givet betyget från grundskolan hade elever som läste mansdominerade yrkesprogram som Bygg och anläggning eller Fordon och transport.

Slutantagningen baseras på elevernas slutbetyg från vårterminen. Eftersom de flesta elever höjer sina betyg jämfört med höstterminen förändras antagningsresultatet mellan den preliminära och den slutliga antagningen. Även förändringar i huvudmännens utbildningsutbud, exempelvis justeringar av antalet platser, kan påverka det slutliga antagningsresultatet. 2025 har meritvärdena haft en större betydelse än vanligt i Fyrbodals, när färre kommit in på sitt förstahandsval och fler blivit andrahandsmottagna (se av-

snitt Resultat från antagningsåret 2025).

Resultat från antagningsåret 2025

Antal sökande

Resultatet visar totalt antal sökande elever och deras förstahandsval fördelat per nationellt program (se cirkeldiagram). I antagningsystemet Indra registrerades totalt 3 018 förstahandsval till nationellt program. 9% av dessa är folkbokförda utanför Fyrbodals. Till de högskoleförberedande programmen är en större andel av eleverna behöriga jämfört med de elever som söker yrkesprogram. Högst andel obehöriga förstahandssökande elever har Barn- och fritidsprogrammet och Fordons- och transportprogrammet.

Förändringar vi ser från förra antagningsåret är att fler elever sökte till Teknikprogrammet som blev tredje mest sökta programmet i Fyrbodals. Färre elever sökte till Försäljnings- och serviceprogrammet

Meritvärden

Meritvärdena från årskurs 9, genomsnitt 17 ämnen, i Fyrbodals kommuner 2024

Område	2023	2024	2025
Fyrbodals	218,6	217,9	214,7
Bengtstors	222,0	237,0	214,0
Dals-Ed	224,0	214,0	223,0
Färgelanda	203,0	216,0	202,0
Lysekil	224,0	223,0	218,0
Mellerud	211,0	212,0	197,0
Munkedal	211,0	208,0	206,0
Orust	226,0	217,0	218,0
Sotenäs	223,0	243,0	224,0
Strömstad	223,0	215,0	232,0
Tanum	208,0	192,0	206,0
Trollhättan	229,0	222,0	225,0
Uddevalla	219,0	223,0	221,0
Vänernsborg	216,0	218,0	214,0
Ämål	221,0	211,0	206,0
Riket	229,0	228,0	229,0

Nyckeltal: Elever i åk 9, meritvärde, hemkommun, genomsnitt (17 ämnen).

Källa: SCB och Skolverket.

Källa: SCB och Skolverket.

i förstahand. Under förra antagningsåret var programmet det femte mest sökta i Fyrbodals – nu har det sjunkit till nionde plats.

Totalt antal platser och antagna elever

Inom Antagning Fyrbodals område erbjöds totalt 2 973 platser på nationella program under årets slutantagning. Till dessa platser antogs 2 604 elever. Andelen elever som antogs till sitt förstahandsval uppgick till 81%. Vidare antogs 83% av eleverna till kommunala gymnasieskolor och 17% till fristående gymnasieskolor. Vi kan inte säkerställa hur många elever som blivit antagna utanför Antagning Fyrbodals område men cirka 9% av eleverna sökte ett program utanför Antagning Fyrbodals område som förstahandsval. Främst var det inom Göteborgsregionen, på Västra Götalandsregionens naturbruks-

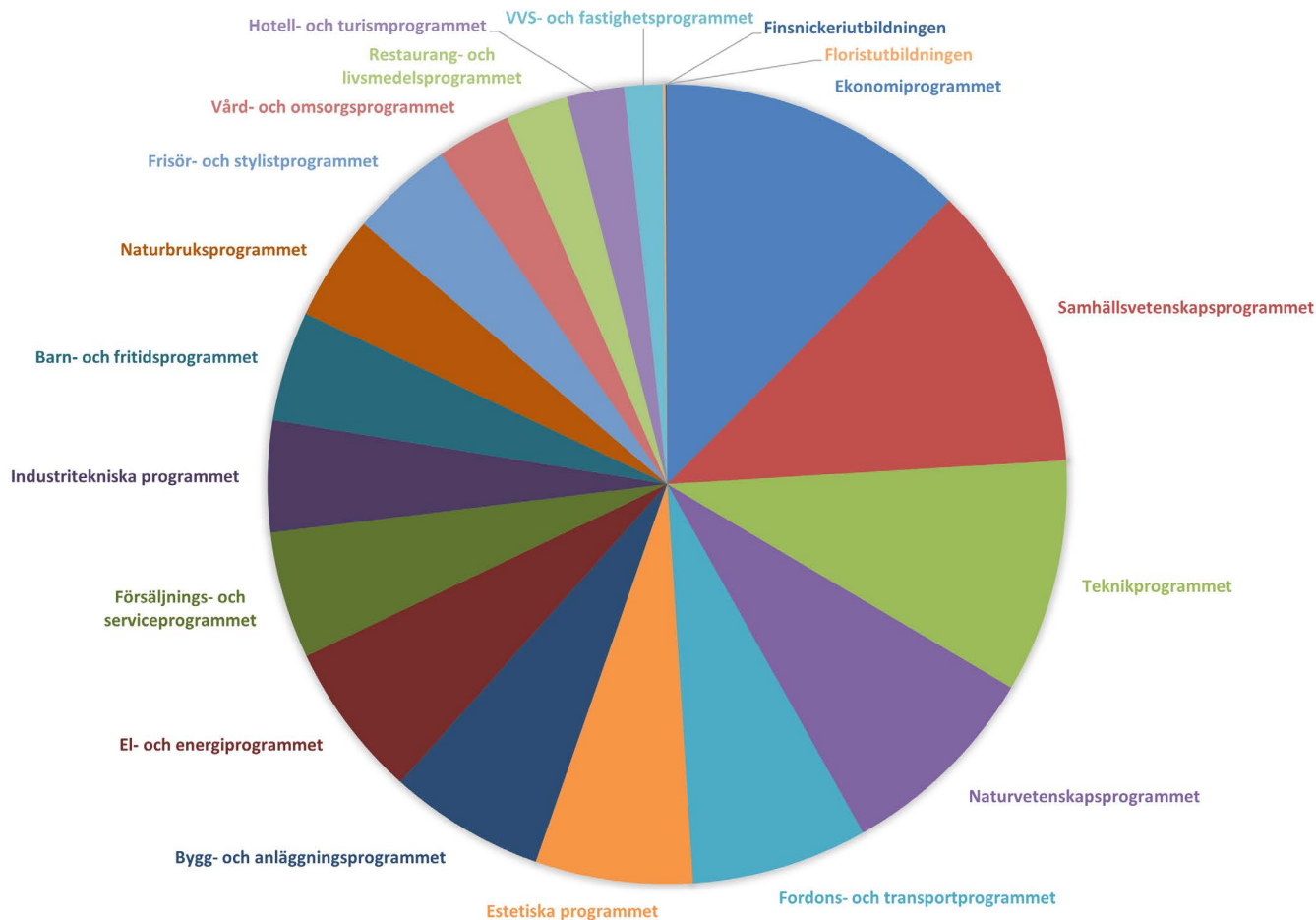
utbildningar samt vid skolor som tillhör Värmlands antagningskansli.

Antagna förstahandsval

Många elever har som främsta mål att bli antagna till ett specifikt program och söker därför detta program vid flera skolor. För andra elever är skolans profil eller miljö avgörande, vilket gör att de istället söker flera olika program och/eller inriktningar på samma skola.

Statistiken visar att andelen elever som blev antagna till sitt förstahandsval har minskat jämfört med föregående år. Under det aktuella antagningsåret fick 81% av eleverna plats på sitt förstahandsval, jämfört med 89% året innan. En förklaring kan vara det ökade söktrycket på yrkesprogrammen, vilket medfört

Antal förstahandssökande per program i Fyrbodals



högre meritvärden. Kombinationen av högre konkurrens och en minskning av antalet erbjudna platser har därmed lett till att färre elever har kunnat antas till sitt förstahandsval.

Även etableringen av de nya samverkansområdena kan ha påverkat resultaten. Om en elevs förstahandsval ligger utanför det egna samverkansområdet kan eleven hamna som andrahandsmottagen till sitt förstahandsval, vilket minskar sannolikheten att eleven faktiskt blir antagen till det program den helst önskar.

Enligt Skolverket var det i Fyrbodals (ovägt medel)

drygt 19% av eleverna folkbokförda i Fyrbodals som saknade behörighet till yrkesprogram i gymnasieskolan. Bland de obehöriga eleverna antogs 119 elever till programinriktat val och 81 elever till yrkesintroduktion. Resterande elever erbjöds plats på något av de individbaserade IM-programmen.

Majoriteten av eleverna som erbjöds plats på de individbaserade IM-programmen placerades på en kommunal skola, medan 14% erbjöds plats på en fristående skola. För de individbaserade IM-programmen framgår även att de flesta elever erbjöds en plats i sin hemkommun.

Förstahandsval

Antal och andel elever som antogs till sitt förstahandsval jämfört med alla antagna.

Gymnasieskola	Antal antagna	Antal Antagna 1:a hand	Andel
Kunskapsförbundet Väst - Magnus Åbergsgymnasiet	307	250	81%
Uddevalla Gymnasieskola, Agneberg	304	247	81%
Uddevalla Gymnasieskola, Östrabo Y	300	236	79%
Kunskapsförbundet Väst - Birger Sjöberggymnasiet	258	203	79%
Kunskapsförbundet Väst - Nils Ericsonsgymnasiet	230	189	82%
Uddevalla Gymnasieskola, Östrabo 1	209	189	90%
Uddevalla Gymnasieskola, Sinclair	204	166	81%
Gullmarsgymnasiet	191	150	79%
Strömstad Gymnasium	128	105	82%
Folkuniversitetets Gymnasium Trollhättan	113	104	92%
Fridagymnasiet (Vänersborg)	76	67	88%
Drottning Blankas gymn. Trollhättan	60	48	80%
LBS Kreativa gymnasiet Trollhättan	52	44	85%
Praktiska Trollhättan	32	19	59%
Realgymnasiet Trollhättan	29	25	86%
Dinglegymnasiet	29	20	69%
Nuntorpsgymnasiet	24	13	54%
Yrkesgymnasiet Munkedal	22	12	55%
Processtekniska Gymnasiet	14	11	79%
Dahlstiernska gymnasiet	14	6	43%
Utsikten, Dals-Eds gymnasium	8	7	88%
Totalt	2 604	2 111	

Källa: Antagning Fyrbodals

Antagna till högskoleförberedande program

Antalet och andelen antagna elever till högskoleförberedande program har minskat något jämfört med föregående år. Totalt antogs 1 351 elever, vilket motsvarar ca 52% av det totala antalet antagna (53,3% år 2024). Av dessa elever antogs 88% till sitt förstahandsval. Ekonomiprogrammet är fortsatt det program med flest antagna elever och utgör 14% av det totala antalet antagna. Därefter följer Samhällsvetenskapsprogrammet med 13% och Teknikprogrammet med 10% av de antagna eleverna. 80% av de antagna på högskoleförberedande program går på kommunala gymnasieskolor.

Antagna till yrkesprogram

Totalt antogs 1 253 elever till yrkesprogram, vilket motsvarar 48% av det totala antalet antagna. Av dessa elever antogs 74% till sitt förstahandsval, jämfört med 87% föregående år. Den minskade andelen bedöms vara en följd av det ökade söktrycket till flera av yrkesprogrammen, där antalet sökande översteg antalet tillgängliga platser. Därtill har det skett en

Introduktionsprogram

Fördelning antal elever som antagits och erbjudits plats på ett introduktionsprogram i Antagning Fyrbodals område

Program	Antal antagna
IMV (grupp)	129
IMV (enskild)	0
IMY (grupp)	51
IMY (enskild)	35
IMA	272
IMS	14
Totalt	501

Källa: Antagning Fyrbodals

stor minskning av antalet platser, särskilt på högskoleförberedande program i Fyrbodals. Bland yrkesprogrammen har platserna minskat på Försäljning och service samt Vård och omsorg, där också söktrycket minskat.

Av det totala antalet antagna elever på yrkesprogram antogs 87% till kommunala gymnasieskolor.

Bygg- och anläggningsprogrammet var det största yrkesprogrammet med 6,7% av samtliga antagna elever, följt av Försäljnings- och serviceprogrammet med 5,6%. På en delad tredjeplats återfinns Fordons- och transportprogrammet samt El- och energiprogrammet, vardera med ca 5,3% av de antagna.

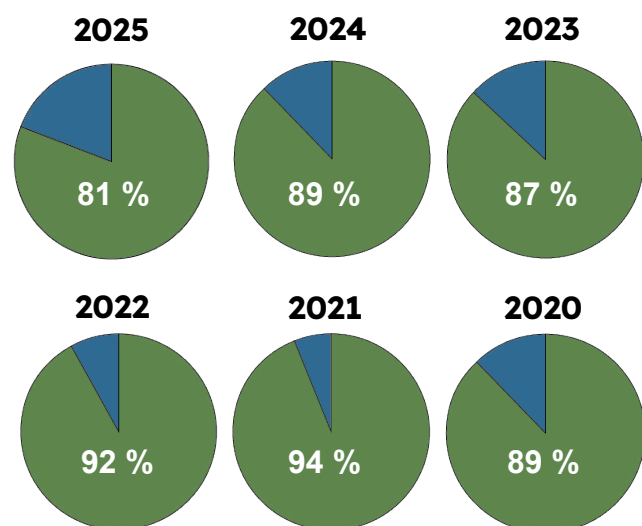
VVS- och fastighetsprogrammet hade det lägsta antalet antagna elever av de nationella programmen, motsvarande 1% av samtliga antagna.

Jämförelse högskoleförberedande och yrkesprogram – orsaker till förändringar
2025 är det en högre andel av dem som söker till högskoleförberedande program, jämfört med dem som söker till yrkesprogram, som blir antagna på till sitt förstahandsval.

Som beskrivs ovan, har gymnasieplatserna totalt

Andel antagna förstahandsval

Andelen elever som antogs till sitt förstahandsval.



Källa: Antagning Fyrbodals

minskat mycket mer än antal antagna, vilket medför att det blir väldigt fullt på de flesta program och högt söktryck på vissa. Färre elever än vanligt har kommit in på sina förstahandsval (81%).

I år är flera yrkesprogram "vinnare" när det gäller söktryck: El och energi, Fordon och transport samt Industriteknik. En flaskhals för att utöka programmen, är att det inte finns tillräckligt många APL-platser. Lägst söktryck bland yrkesprogrammen har Vård och omsorg samt Försäljning och service. På de högskoleförberedande programmen matchar utbudet i stort sett efterfrågan.

De nya samverkansområdena påverkar till viss del, genom att andrahandsmottagna elever inte kom in på sitt förstahandsval i andra samverkansområden. Exempelvis är betydligt färre elever från Bengtsfors antagna i Uddevalla 2025 än tidigare.

Skillnaderna i meritpoäng som krävs för att komma

in är stora jämfört med 2024. Vi ser stora ökningarna i meritvärden hos dem som kommer in på vissa program på vissa skolor (se tabell). Naturligtvis blir det

Program som ökar/oför.*

Ökning av totalt antal antagna, slutantagning 2025 jämfört med slutantagning 2024

Program	Diff.
Teknikprogrammet	0
Fordons- och transportprogrammet	+1
Samhällsvetenskapsprogrammet	+3
Restaurang- och livsmedelsprogrammet	+6
Barn- och fritidsprogrammet	+10
Bygg- och anläggningsprogrammet	+10
Estetiska programmet	+10
Hotell- och turismprogrammet	+13
Industritekniska programmet	+14

Meritpoäng, jämförelse

Program/skola	2024	2025
EE, Strömstad gymnasium	122	195
BA, Gullmarsgymnasiet	102	162
EE, Praktiska gymnasiet	90	180
IN, Östrabo	90	165
EE, Birger Sjöberggymnasiet	150	208

Meritpoäng, prel/slut

Program/skola	Prel.	Slut
BF, Gullmarsgymnasiet	97	145
FT, Östrabo	100	175
BF, Birger Sjöberggymnasiet	90	162
EE, Strömstad gymnasium	145	195
BA, Östrabo	87	140

Program som minskar*

Minskning av totalt antal antagna, slutantagning 2025 jämfört med slutantagning 2024

Program	Diff.
Ekonomiprogrammet	-79
Naturvetenskapsprogrammet	-34
Försäljnings- och serviceprogrammet	-29
Vård- och omsorgsprogrammet	-20
El- och energiprogrammet	-10
Naturbruksprogrammet	-4
VVS- och fastighetsprogrammet	-2

* Går ej att göra jämförelse från föregående år för Finsnickeriutbildningen, Floristutbildningen och Frisör- och stylistutbildningen.

också svårare att komma in. Eleverna bryr sig mycket om detta, och ser program med låga meritvärden som oattraktiva.

Könsskillnad

Inom de högskoleförberedande programmen utgör flickorna majoriteten av de antagna, medan pojkarna är i majoritet på yrkesprogrammen. 53% av de antagna till högskoleförberedande program var flickor, medan 57% av de antagna till yrkesprogram var pojkar. Könsskillnaden var något större på yrkesprogram än på de högskoleförberedande programmen.

Det högskoleförberedande program som hade flest antagna flickor var Samhällsvetenskapsprogrammet, följt av Ekonomiprogrammet. Bland pojkarna var det Teknikprogrammet, följt av Ekonomiprogrammet. Det innebär att de högskoleförberedande programmen hade flest antagna elever oavsett kön.

När det gäller yrkesprogrammen antogs flest pojkar till Bygg- och anläggningsprogrammet, tätt följt av El- och energiprogrammet. Flest flickor antogs till Naturbruksprogrammet, följt av Frisör- och stylistprogrammet. Hotell och turism och Vård och omsorg delar på tredjeplatsen i yrkesprogram med flest antal antagna flickor.

Yrkesprogram med ojämn könsfördelning

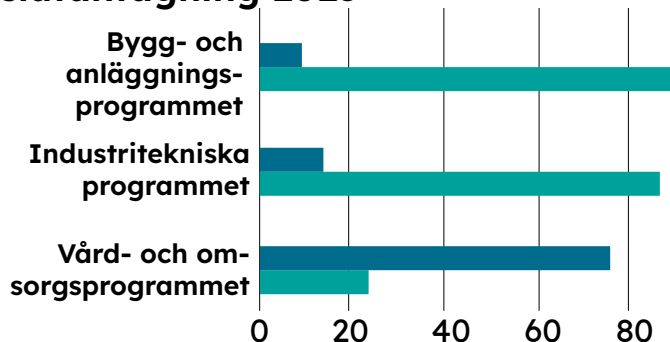
De bristyrkesprogram med mest ojämn könsfördelning är i fallande ordning Bygg- och anläggningsprogrammet, Industritekniska programmet och Vård- och omsorgsprogrammet. Vi ser en liten förändring mot jämnare könsfördelning på dessa program från föregående antagningsår.

Nationell jämförelse

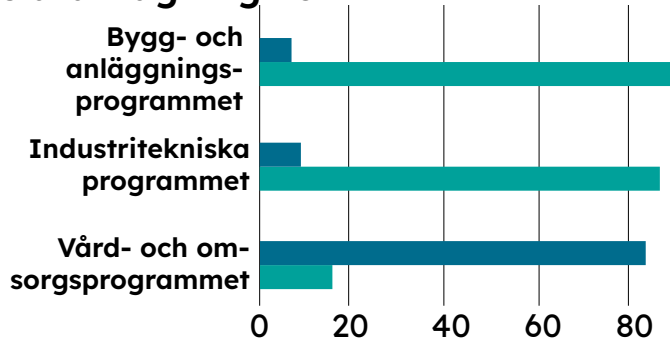
I Fyrbodals antogs fler elever till högskoleförberedande program än till yrkesprogram, vilket ligger i linje med den nationella fördelningen. Andelen elever antagna till yrkesprogram i Fyrbodals är dock betydligt högre än riksgenomsnittet.

Enligt Skolverket går cirka 76% av landets antagna

Könsfördelning andel antagna, slutantagning 2025



Könsfördelning andel antagna, slutantagning 2024



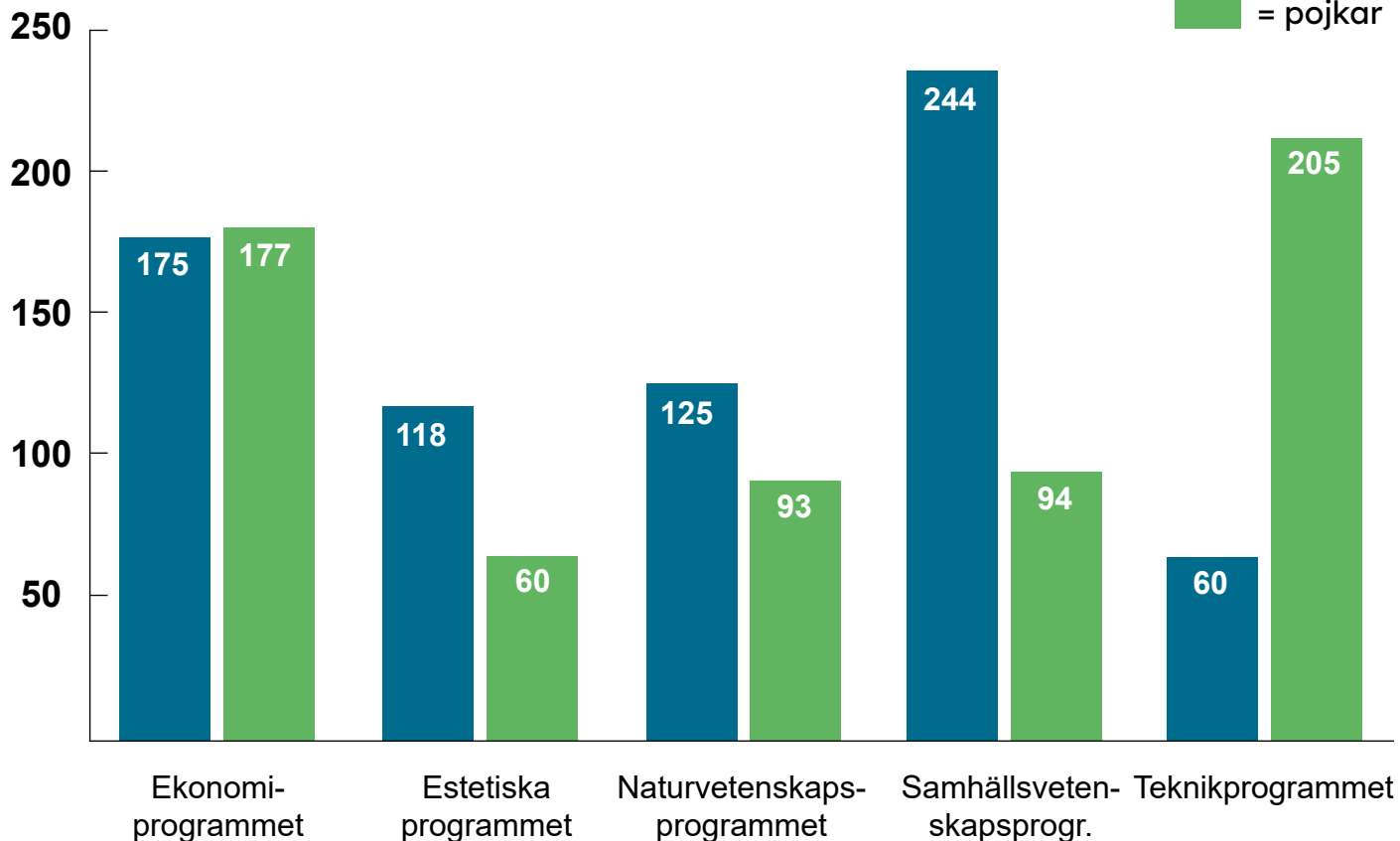
■ Flickor ■ Pojkar

Könsfördelning på de tre mest ojämnt fördelade yrkesprogrammen inom bristbranscher 2024 och 2025.

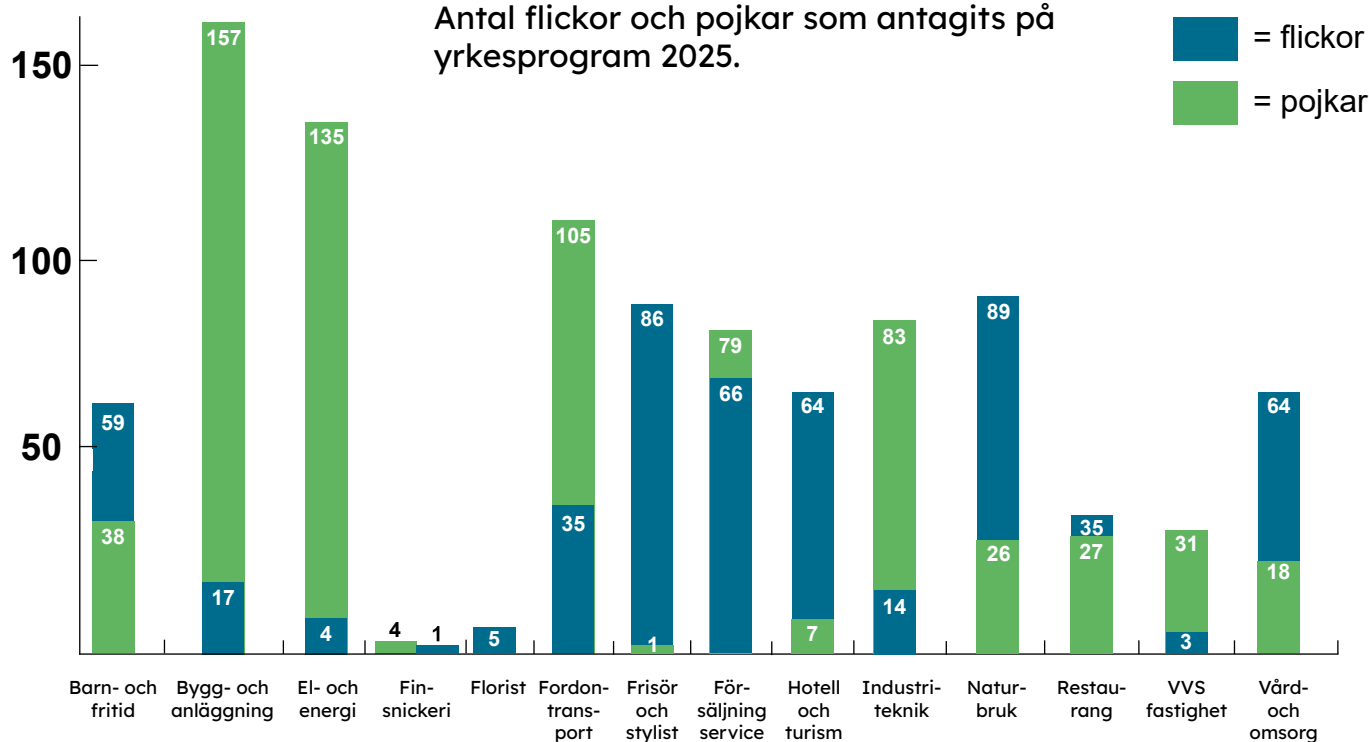
elever på högskoleförberedande program och ca 24% på yrkesprogram läsåret 2025/26. Nationell statistik visar att intresset för yrkesprogram ökar, och Fyrbodals följer denna utveckling. I Fyrbodals antagningsområde antogs 48% av eleverna till yrkesprogram och 52% till högskoleförberedande program. Söktrycket på flera yrkesprogram har ökat, vilket innebär att både utbud och efterfrågan rör sig mot en större andel yrkesprogram – i linje med Skolverkets rekommendationer.

I Fyrbodals är Ekonomiprogrammet fortsatt det program som har flest antagna elever, en position

Antal flickor och pojkar som antagits på högskoleförberedande program 2025.



Antal flickor och pojkar som antagits på yrkesprogram 2025.



Källa: Antagning Fyrbodals kommunalförbund

som programmet har haft sedan antagningsåret 2021. På riksnivå antogs däremot flest elever under antagningsår 2025 till Samhällsvetenskapsprogrammet, vilket innebär en förändring jämfört med föregående år då Ekonomiprogrammet toppade listan. I övrigt följer Fyrbodals samma mönster som riket när det gäller de program som har flest antagna elever, där Ekonomiprogrammet, Samhällsvetenskapsprogrammet, Teknikprogrammet och Naturvetenskapsprogrammet är i topp.

Andrahandsmottagning och elevflöden i Fyrbodals

När en elev söker till ett gymnasieprogram utanför sitt primära samverkansområde, blir den i regel andrahandsmottagen. Eleven kan bli förstahandsmottagen om programmet/ inriktningen inte finns i det egna samverkansområdet, eller om eleven har särskilda skäl att bli förstahandsmottagen. Inför antagningsåret 2025 har samverkansområdena

i Fyrbodals ändrats. Detta har påverkat elevflödena, bland annat genom att fler elever blivit andrahandsmottagna när de söker utbildningar utanför sitt område och då kanske inte kommer in där.

Tidigare antogs exempelvis elever från Bengtsfors, Dals-Ed och Mellerud till gymnasieskolor i Uddevalla som förstahandsmottagna. Om de söker till Uddevalla 2025 och framåt, blir de andrahandsmottagna. Den största förändringen är att antalet antagna elever från Bengtsfors till Uddevalla minskat från 34 till 8. Generellt har elevflödena mellan samverkansområden minskat i Fyrbodals.

Elever som söker Introduktionsprogrammen Programinriktat val (IMV) och Yrkesintroduktion (IMY) utformade för grupp kan ha blivit påverkade av de nya samverkansavtalen. När en elev söker dessa typer av IM-utbildningar utanför sitt primära samverkansområde på en kommunal skola, blir hen andra-



handsmottagen. Detta gäller även om programmet eller inriktningen inte finns i elevens hemkommun, eller om eleven har särskilda skäl att bli förstahandsmottagen.

Huvudmannen kan endast ta emot eleven i andra hand, om inte ett samverkansavtal föreskriver något annat. I kombination med att antalet platser på dessa program har minskat totalt sett från föregående antagningsår har det varit hög konkurrens och svårt för dessa elever att bli antagna dit de söker i första hand, även inom det primära samverkansområdet.

Mellan antagningsåren 2024 och 2025 förändrades elevflödena markant mellan de olika kommungrupperna enligt statistik från Värmlands antagningskansli samt Antagning Fyrbodals.

Norra Dalslandselever antas i högre grad inom Norra Dalsland 2025 jämfört med 2024. Samtidigt har antalet från Norra Dalsland som antagits i övriga Fyrbodals minskat och antalet från övriga Fyrbodals som antagits i Norra Dalsland har ökat. År 2025 kom 89,4% av eleverna från Fyrbodals som antogs i Norra Dalsland från det egna området. Jämfört området, jämfört med 96 % år 2024. Elever från Bengtsfors blir i större utsträckning antagna till utbildningar i Värmland än tidigare.

Till KfV-Mellerud minskade antalet antagna elever från övriga Fyrbodals inklusive Åmål mellan 2024 och 2025. Dessutom minskade antalet elever från det egna samverkansområdet. Flödet till Norra Dalsland ökade något. 94% av eleverna från Fyrbodals som antogs i KfV-Mellerud kommer från det egna samverkansområdet.

Elevflöde, 2025

Elevflöde per samverkansområde, slutantagning 2025, antagna elever till nationella program.

Från	Till Dalsland	Till KfV-Mellerud	Till Västra Fyrbodals
Dalsland	211	9	32
KfV-Mellerud	23	1048	44
Västra Fyrbodals	2	16	1243
Totalt till respektive område	236	1073	1319

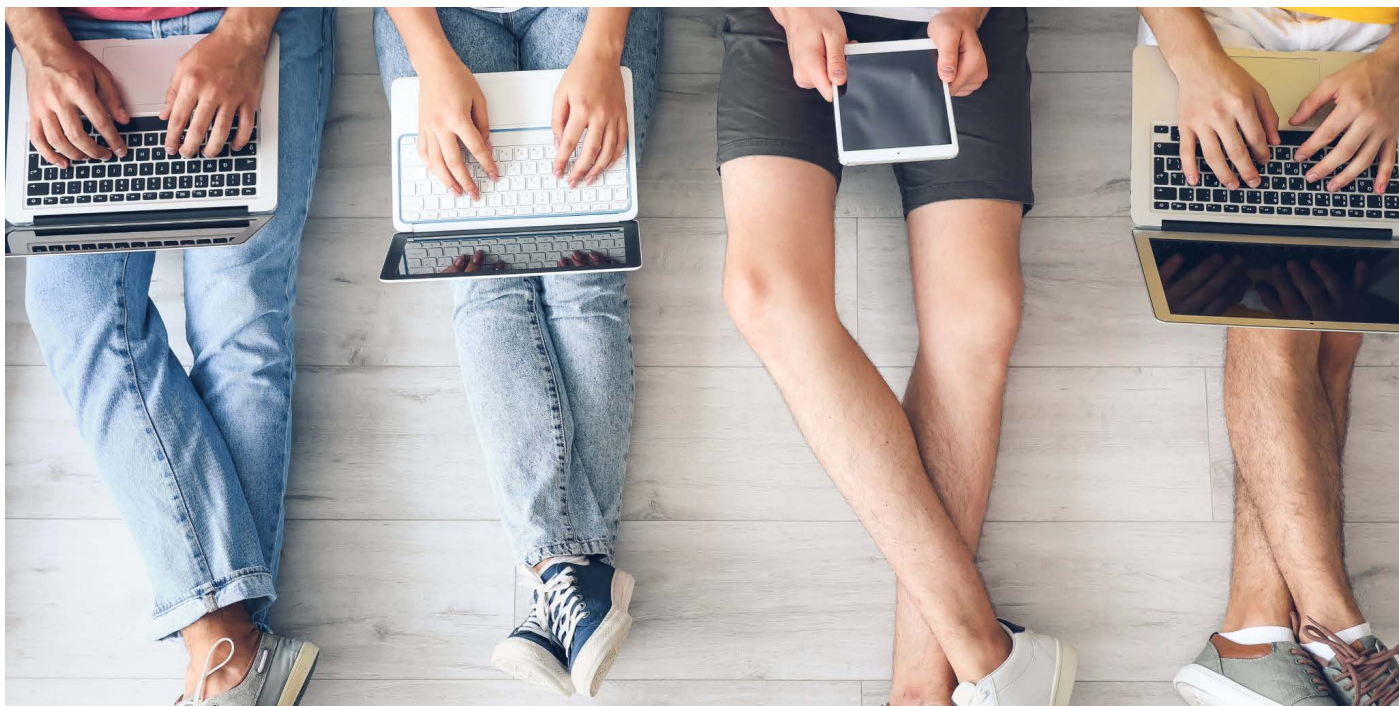
Källa: statistik skickad från Värmlands antagningskansli, samt Antagning Fyrbodals egen statistik

Elevflöde, 2024

Elevflöde mellan grupper av kommuner som idag ingår i samma samverkansområde, slutantagning 2024, antagna elever till nationella program

Från	Till Dalsland	Till KfV-Mellerud	Till Västra Fyrbodals
Dalsland	102	29	57
KfV-Mellerud	2	1102	51
Västra Fyrbodals	2	25	1249
Totalt till respektive område	106	1156	1357

Källa: statistik skickad från Värmlands antagningskansli, samt Antagning Fyrbodals egen statistik



Antagna elever i Fyrbodals 2025

Totalt antal elever folkbokförda i Fyrbodals som antagits på gymnasieskolor i Fyrbodals, slutantagning 2025

Program	Platser	Antagna	Fyllnadsgrad	Söktryck
Dahlstiernska gymnasiet	26	14	54%	35%
Dinglegymnasiet	36	29	81%	69%
Drottning Blankas gymn. Trollhättan	76	60	79%	64%
Folkuniversitetets Gymnasium Trollhättan	117	113	97%	103%
Fridagymnasiet (Vänersborg)	76	76	100%	116%
Gullmarsgymnasiet	218	191	88%	92%
Kbf Väst* - Birger Sjöberggymnasiet	299	258	86%	88%
Kbf Väst* - Magnus Åbergsgymnasiet	325	307	94%	83%
Kbf Väst* - Nils Ericsonsgymnasiet	243	230	95%	96%
LBS Kreativa gymnasiet Trollhättan	86	52	60%	56%
Nuntorpsgymnasiet	25	24	96%	56%
Praktiska Trollhättan	40	32	80%	53%
Processtekniska Gymnasiet	15	14	93%	73%
Realgymnasiet Trollhättan	34	29	85%	76%
Strömstad Gymnasium	158	128	81%	75%
Uddevalla Gymnasieskola, Agneberg	323	304	94%	84%
Uddevalla Gymnasieskola, Sinclair	226	204	90%	77%
Uddevalla Gymnasieskola, Östrabo 1	229	209	91%	94%
Uddevalla Gymnasieskola, Östrabo Y	321	300	93%	103%
Utsikten, Dals-Eds gymnasium	10	8	80%	70%
Yrkesgymnasiet Munkedal	90	22	24%	13%
Totalt	2 973	2 604		

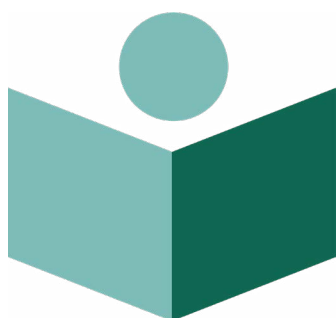
Källa: Antagning Fyrbodals **Definitioner:** *fyllnadsgrad* = hur stor andel av platserna som fylls,
*Kbf Väst = Kunskapsförbundet Väst *söktryck* = antal sökande i förhållande till antal erbjudna platser

Även i Västra Fyrbodals minskade elevflödet från övriga Fyrbodals (inklusive Åmål). Minskningen gällde båda övriga samverkansområden, där minskningen från Bengtsfors var störst (-26 elever). År 2025 kom 94 % av de elever från Fyrbodals som antogs i Västra Fyrbodals från det egna området.

Slutsatsen är att flödena i högre utsträckning än tidigare går inom de primära samverkansområdena, såsom lagstiftaren avsett. Flödet till Norra Dalsland från andra områden i Fyrbodals har dock ökat, om än i blygsam omfattning.

Konsekvenserna för eleverna är att det blir svårare för andrahandsmottagna att få plats. Osäkerheten inför antagningen har ökat för eleverna. Tillsammans med höjda meritvärden och färre platser ökar konkurrensen.

De nya områdesindelningarna har även lett till ökad administrativ belastning. Antalet yttrandeärenden har ökat med cirka 700, från omkring 800 till 1 500. Detta påverkar både Antagningskansliet, hemkommunens yttrandehantering och studie- och yrkesvägledarna.



Elevflöden kommunvis

Elever folkbokförda i Antagning Fyrbodals kommuner (inbegriper inte Åmål och kommuner utanför Fyrbodals).

Kommun	Elevfördelning	Antal antagna
Bengtsfors	Annan kommun	11
	Fristående	7
Dals-Ed	Annan kommun	23
	Fristående	1
	Hemkommun	1
Färgelanda	Annan kommun	59
	Fristående	4
Lysekil	Hemkommun	97
	Annan kommun	23
	Fristående	4
Mellerud	Annan kommun	37
	Fristående	28
	Hemkommun	8
Munkedal	Annan kommun	88
	Fristående	6
	Hemkommun	3
Orust	Annan kommun	79
	Fristående	3
Sotenäs	Annan kommun	70
	Fristående	8
Strömstad	Hemkommun	97
	Annan kommun	15
	Fristående	6
Tanum	Annan kommun	100
	Fristående	4
Trollhättan	Hemkommun	368
	Fristående	190
	Annan kommun	65
Uddevalle	Hemkommun	580
	Fristående	10
	Annan kommun	4
Vänersborg	Hemkommun	183
	Annan kommun	123
	Fristående	91
Totalt		2 396

Källa: Antagning Fyrbodals

Fokus vård och omsorg

Kompetensbehovet inom vård och omsorg är stort och svårlöst. Fler behöver utbilda sig för att täcka dagen- och morgondagens behov. Ändå är det svårt att få ungdomar att intressera sig för vård- och omsorgsyrken. Därför har vi i årets rapport med ett avsnitt särskilt om vård och omsorg.

Söktryck

Förstahandssökande och behöriga elever fyllde bara upp drygt hälften av platserna 2025. En stor del av de ungdomar som är intresserade, är alltså obehöriga (23 av 87 förstahandssökande). I slutänden antogs elever till ca 2/3 av de cirka 120 erbjudna platserna. 2024 antogs 102 elever, det vill säga 20 fler än 2025.

Söktrycket på Vård- och omsorgsprogrammet har

minskat år för år och således har det antagits färre och färre elever. Vård- och omsorgsprogrammet 80 antagna elever utgör 3% av totalt antal antagna elever i Fyrbodals. 78% av de sökande var flickor. Andelen behöriga elever som sökte Vård- och omsorgsprogrammet i förstahand vid slutantagningen var 74%.

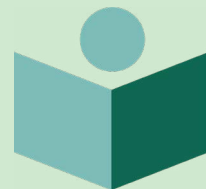
Inom Antagning Fyrbodals område fanns Vård- och omsorgsprogrammet i utbudet på åtta olika gymnasieskolor i sex olika kommuner. På tre av skolorna erbjöds programmet endast som lärlingsvariant. En av skolorna är fristående. Över en fem-årsperiod ser vi en minskning av antalet erbjudna platser på programmet på totalt 73 platser. Dock sticker antagningsår 2024 ut då man faktiskt ökade med 25 platser. Den största minskningen av platser ser vi från 2024 till 2025, se nedan.

Vård- och omsorgsprogrammet

Elever i åk 9 som är behöriga till yrkesprogram i Fyrbodals de senaste fem åren, hemkommun, andel %.

	Antal sökande, förstahand, slutantagning	Antal antagna, slutantagning	Antal platser, slutantagning	Fyllnadsgrad
2021	175	105	195	53,8%
2022	158	102	163	62,5%
2023	129	91	137	66,4%
2024	126	93	162	57,4%
2025	87	80	122	65,5%

Fyllnadsgrad = antal antagna/antal platser



Det finns stora behov av arbetskraft inom vård och omsorg. Inom kommunalförbundet drivs Vård- och omsorgscollege för Fyrbodalen där ett av uppdragen är att locka fler unga till vården.

3 fördelar med att läsa vård- och omsorgsprogrammet

1. Trygg väg till jobb – stor efterfrågan på vård och omsorgspersonal
2. Meningsfullt arbete – du hjälper människor och gör skillnad varje dag.
3. Bra grund för vidare studier

Hur vi jobbar för att öka intresset för vård- och omsorgsyrken.

- Utvecklar PRAO
- Tagit fram en yrkeskarta för att visa på ”bredden” av arbete inom vård och omsorg
- Deltar i nationell gymnasievals-kampanj VOC/Go Care
- Vissa kommuner inför bidrag till körkort under utbildning



Anita Andersson-Hagsgård är processledare för Vård- och omsorgscollege.

3. Fullföljda gymnasiestudier – genomströmning

Arbetet med fullföljda studier i Fyrbodal och Västra Götaland innebär att verka för att alla barn och ungdomar ska fullfölja gymnasiet så att de får en gymnasieexamen.

Gymnasieexamen inom tre år

Cirka 97–98% av eleverna från årskurs 9 påbörjar antingen ett nationellt program eller ett introduktionsprogram. Totalt sett, såväl i riket som i Fyrbodal som helhet, är det endast ca 70% av eleverna som påbörjat gymnasiestudier som tar gymnasieexamen inom tre år/ planerad tid. Det tas fram officiell statistik av SCB för andel elever på gymnasieskolan som tar examen inom tre respektive fyra år. Här visas resultaten i Fyrbodal respektive riket för gymnasieexamen inom tre år, det vill säga inom planerad tid. Efter ytterligare ett år har en något högre andel elever klarat målet. Resultat för enstaka år kan vara missvisande, och bör kompletteras med information om utvecklingen över tid. Då IM-elever inkluderas i beräkningen av andel elever med gymnas, ligger andelen för "Alla" generellt sett lägre än för såväl Högskoleförberedande som Yrkesprogram.

2024 avvek Fyrbodal från rikets genomsnitt genom att det i Fyrbodal är en högre andel män än kvinnor som tar examen inom tre år, både från högskoleförberedande program och yrkesprogram. Detta skiljer sig också från 2023, då det var en högre andel kvinnor än män från de högskoleförberedande programmen och en blandad bild från yrkesprogrammen.

IM-elever – fullföljda studier

Antagningsåret 2025 började 513 elever på en IM-utbildning, medan 2 604 antogs till ett nationellt program. Det innebär att cirka 16,5 % av de totalt 3 117 antagna eleverna började på ett introduktionsprogram.

När det gäller IM-elever med examensår 2024, var det en betydligt lägre andel av IM-eleverna som uppnådde examen inom fyra år än åren innan, både i Fyrbodal som helhet och i de flesta kommuner där

statistik redovisas (ibland är det för få individer). I snitt var det färre än var fjärde IM-elev som tog examen inom fyra år i Fyrbodal. För riket som helhet var det endast drygt var sjätte elev, och även här har andelen sjunkit de senaste åren. Att inte komma in på gymnasieskolans nationella program efter nian, medför alltså en stor risk att inte fullfölja sina gymnasiestudier inom fyra år.

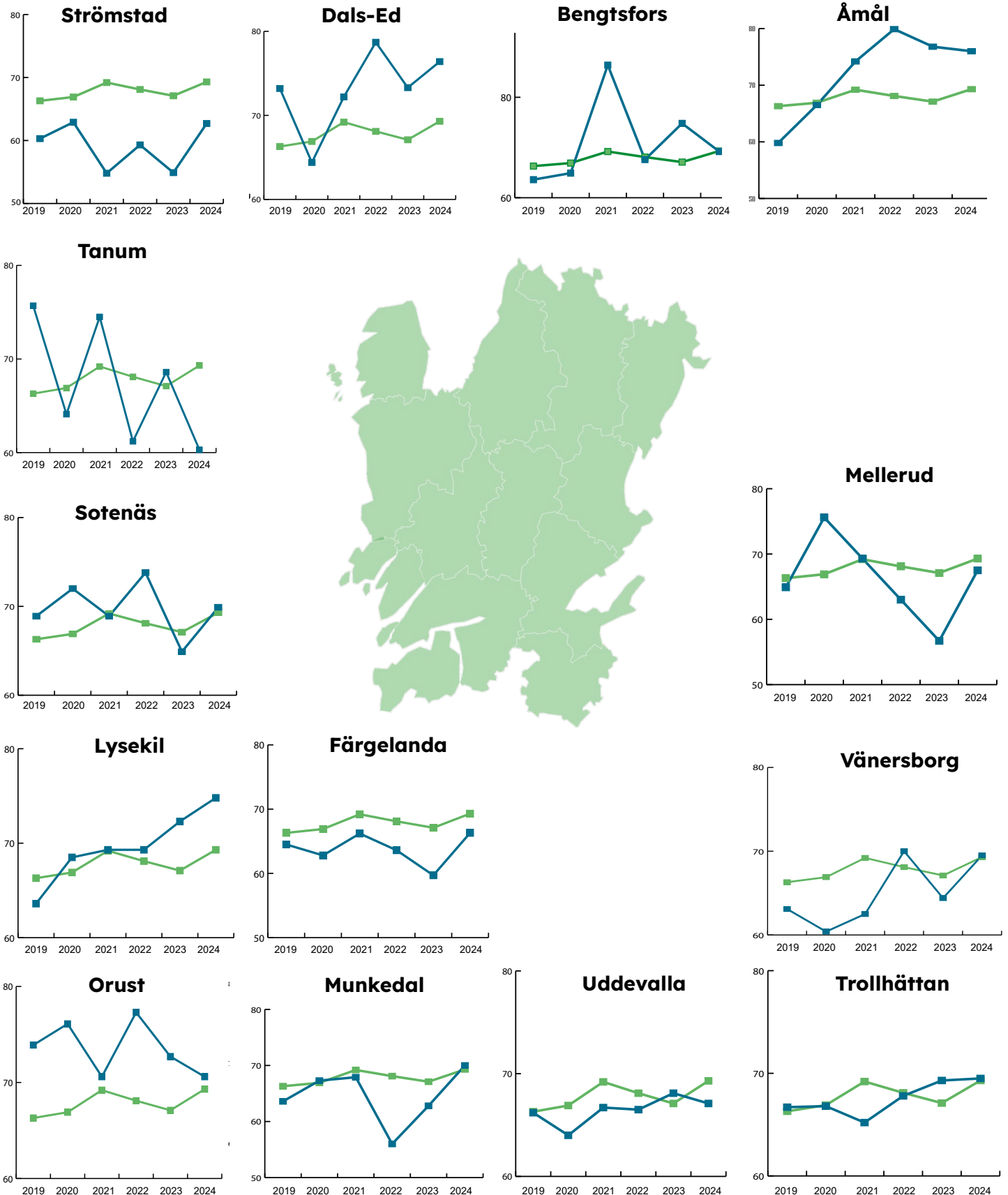
Examen inom fyra år, IM

Gymnasieelever med examen inom fyra år, introduktionsprogram hemkommun, andel (%)

Område	2022	2023	2024
Fyrbodal	28,7	30,4	22,6
Bengtstors	66,7	32,4	26,1
Dals-Ed	0,0
Färgelanda	31,3	..	53,8
Lysekil	25,0	31,6	26,3
Mellerud	42,9	48,0	..
Munkedal	28,6	26,7	21,7
Orust	25,0
Sotenäs
Strömstad	0,0
Tanum	..	27,3	..
Trollhättan	9,4	16,3	10,6
Uddevalla	15,6	17,0	13,8
Vänersborg	11,9	24,1	13,9
Åmål	30,6	50,0	60,0
Riket	17,7	17,6	17,1

*ovägt medel = summerade nyckeltalsvärden för de aktuella kommunerna delat med antal kommuner. .. = sekretess
Källa: SCB, Gäller 2023.

Gymnasieelever med examen inom 3 år, hemkommun, andel (%),
grön kurva = Fyrbodals



Skolavhopp, KAA och UVAS

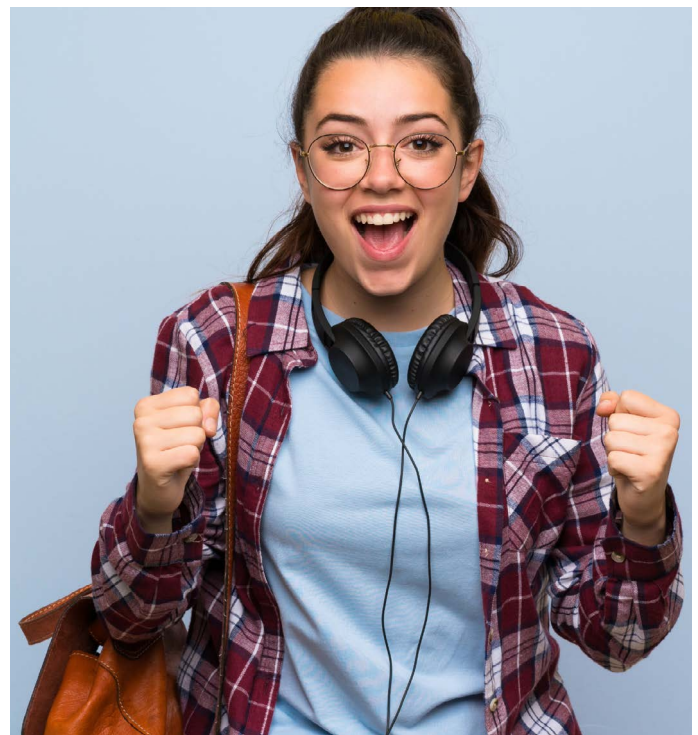
Utanförskap kan börja i tidig ålder och förutom att det innebär ett individuellt lidande så kostar det samhället ekonomiskt varje år.

De som inte påbörjar, eller som hoppar av från, gymnasiestudier och är mellan 16 och 20 år, omfattas av det så kallade kommunala aktivitetsansvaret, KAA. Kommunerna har ett ansvar för de unga som varken arbetar eller studerar genom KAA. Det innefattar ett ansvar att ta kontakt med unga mellan 16 och 20, som varken studerar på gymnasieskolan eller har en gymnasieexamen, för att få kännedom om deras situation och erbjuda stöd. Målet är främst att den unga ska återgå i studier men kan också innebära andra åtgärder som gör den unga anställningsbar, till exempel en praktikplats. Insamlingen av uppgifter om ungdomarna har utvecklats under senare år och regleras i Skolverkets föreskrifter. Insamling görs två gånger per år.

Drygt 12% av alla ungdomar 16–20 år i den svenska befolkningen, omfattades 2023/24 av KAA. Jämfört med föregående år är det en ökning, men över en sexårsperiod har andelen av ungdomarna i åldersgruppen som omfattas av KAA minskat från 14 till 12%. Män är överrepresenterade i aktivitetsansvaret, liksom ungdomar födda utomlands. De flesta (>75%) har påbörjat men inte fullföljt gymnasiestudier. Var femte ungdom som deltagit i KAA har uppnått gymnasieexamen inom fem läsår.

I Fyrbodals liknar statistiken i stort sett den nationella. Vid senaste inrapporteringen (för läsår 2023/24) låg snittet för Fyrbodals (inrapporterade ungdomar/alla ungdomar i åldersgruppen) på 10,9%. I Västra Götaland som helhet låg andelen på 11,7% i åldersgruppen.

En liten andel av alla ungdomar som slutar nian påbörjar inte gymnasieskolan efter sommaren. Fler



ungdomar omfattas dock av KAA på grund av att de avbrutit studier på nationellt program eller IM. Även en ganska stor grupp som avslutar gymnasieskolan med studiebevis ingår i KAA. Under läsåret 23/24 hade 35% av ungdomarna i KAA ingen sysselsättning alls. Detta gäller de 68% av ungdomarna som där kommunerna hade information om sysselsättning.

Ett studieavbrott är ofta konsekvensen av en längre process där flera faktorer samverkar. Det betonar vikten av förebyggande arbete och tidiga insatser. Det behövs såväl breda insatser som omfattar alla, som intensiva insatser på individnivå. Det behöver både vara konkreta insatser riktade direkt till individer och grupper i riskzon, och insatser på huvudmannanivå där strukturer, system och rutiner utformas. Sveriges Kommuner och regioner samt Skolverket arbetar på olika sätt för att stödja kommuner i detta arbete.

UVAS; unga som varken arbetar eller studerar, omfattar en större åldersgrupp (16–29 år). De största riskfaktorerna för att hamna utanför arbete och studier, är psykisk ohälsa, funktionsnedsättningar och sjukdomar som försvårar arbete. Unga med psykisk ohälsa blir i hög utsträckning kvar i gruppen UVAS länge. Mer än hälften av UVAS saknar fullständig gymnasieexamen. Andelen av kommunernas befolkning som tillhör gruppen varierar mellan 4,8 och 16,7% (genomsnitt 8,5%) och är stabilt över tid. (Källa: MUCF, framför allt rapporten "Ett långvarigt utanförskap").

Bland dem som senast var registrerade på introduktionsprogram innan de avslutade gymnasieskolan 2019/20, var det 22,1% som varken arbetade eller studerade tre år senare. 23,6% hade en etablerad ställning på arbetsmarknaden. Kvinnor hade något lägre andel som varken arbetade och studerade och men även en lägre andel med etablerad ställning än män. Bland dem som studerat på nationellt program var andelen betydligt lägre, och bland dem som tagit gymnasieexamen var den mycket låg.

Efter gymnasiet UVAS

Varken arbetar eller studerar efter gymnasiet statistik per program.

Program	med gymnasieexamen, totalt (%)	Med studiebevis 2500 p, totalt (%)	Med studiebevis <2500 p eller högst 3 år yrkesprogram
Samtliga	5,2	5,4	11,0
Yrkesprogram	2,7	6,7	11,7
Barn och fritid	2,7	5,4	6,2
Bygg och anläggning	1,7	8,3	12,0
El och energi	3,6	9,3	17,2
Fordon och transport	2,4	7,6	10,7
Handel och administr.	3,2	5,4	12,1
Hantverk	2,6	6,1	10,5
Hotell och turism	2,4	..	11,4
Industriteknik	2,2	..	13,2
Naturbruk	3,0	5,2	18,3
Restaurang och livsmedel	4,2	10,5	13,1
VVS och fastighet	2,2	10,0	16,1
Vård och omsorg	1,7	5,7	7,9
Riksrekryterande utbildn.	2,3	0,0	0,0
Högskoleförberedande pr.	1,7	4,6	10,4
Ekonomi	1,1	3,4	6,8
Estetiska	4,1	7,1	18,7
Humanistiska	3,0	0,0	6,4
Naturvetenskap	1,1	3,8	8,0
Samhällsvetenskap	1,3	4,0	9,9
Teknik	2,4	6,6	11,1
Internat. Baccalaureate	4,9	..	10,5

Källa: Skolverket, .. = sekretess

Varken arbetar eller studerar: Avsaknad av förvärvsinkomst aktuellt år, inte klassificerad som studerande. Av samtliga som avslutade gymnasiestudier från ett nationellt program läsåret 2019/2020; med gymnasieexamen eller studiebevis.

Behörighet till högre studier

De flesta elever som påbörjar ett nationellt program i gymnasieskolan, kommer dock att fullfölja sina studier. För de som får behörighet till högre studier, finns det många valmöjligheter inför framtiden i form av eftergymnasiala utbildningar på högskola, universitet eller yrkeshögskola.

Från och med läsåret 2023/2024 ingår de kurser som krävs för grundläggande behörighet till högskola och universitet i alla nationella gymnasieprogram, om de inte aktivt väljs bort av eleven. För yrkesprogrammen innebär detta att antalet gymnasiepoäng ökat med 200–300 (från 2500 till 2700–2800) jämfört med innan för den som vill ha grundläggande behörighet till högskole-

studier. Det går fortfarande att ta en yrkesexamen omfattande 2500 gymnasiepoäng.

Högskoleförberedande program omfattar liksom tidigare 2500 gymnasiepoäng och ger grundläggande och/ eller särskild behörighet till högskolestudier.

De senaste årens trend med en ökning av andelen behöriga till högskolestudier har brutits 2024 i Fyrbodals. Knappt hälften (48,2%) av gymnasieeleverna i området har uppnått grundläggande behörighet till högskola och universitet inom fyra år. Det är betydligt lägre än riket, där den ökande trenden fortsatt och 60% av eleverna i landet blir behöriga till högskolestudier inom fyra år. IM-elever är inte inkluderade.

Behörighet högskolestudier

Gymnasieelever som uppnått grundläggande behörighet till universitet och högskola inom 4 år, hemkommun, andel (%)

Område	2021	2022	2023	2024
Fyrbodals (ovägt medel)*	50,5	50,3	52,0	48,2
Bengtsfors	46,8	61,7	52,3	54,4
Dals-Ed	51,1	48,1	60,7	48,9
Färgelanda	37,2	38,2	39,4	33,8
Lysekil	56,2	52,9	51,8	50,3
Mellerud	51,2	52,5	52,9	41,1
Munkedal	46,0	41,5	42,2	39,7
Orust	46,8	47,5	56,8	51,0
Sotenäs	59,8	52,7	46,2	47,3
Strömstad	45,8	44,4	46,2	42,5
Tanum	41,0	46,7	45,7	45,7
Trollhättan	61,9	57,3	56,6	59,3
Uddevalla	55,6	54,2	55,3	51,8
Vänersborg	50,5	52,9	57,7	50,8
Åmål	57,1	54,0	63,9	58,9
Riket	57,6	59,2	59,1	60,0

Källa: SCB. **Nyckeltal:** Gymnasieelever som uppnått grundläggande behörighet till universitet och högskola inom 4 år, hemkommun, andel (%)

*ovägt medel = summerade nyckeltalsvärden för de aktuella kommunerna delat med antal kommuner

4. Efter gymnasieskolan

Arbetet med fullföljda studier i Fyrbodal och Västra Götaland innebär att verka för att alla barn och ungdomar ska fullfölja gymnasiet så att de får en gymnasieexamen.

Etablering efter gymnasieskolan – arbete och studier

Under senare år har många kompetensförsörjningsrapporter och -prognoser visat på en ökad efterfrågan på gymnasialt utbildad arbetskraft. Det visar inte minst Västra Götalands och Fyrbodals kompetensbehovsrapporter för 2025.

När det gäller kompetensbehoven framåt, är den nu gällande bedömningen från regionen (kompetensbehovsrapport 2025) att det finns risk för stor brist fram till år 2035 på gymnasialt utbildade inom industriteknik, vård och omsorg samt el och energi. Det finns även risk för brist inom fordon och transport,

bygg och anläggning samt restaurang och livsmedel (då där tillgången på utbildade förväntas minska). Utmaningar för att lösa situationen bland annat brist på praktikplatser, förändrade kompetenskrav i arbetslivet och svårigheter att attrahera elever till vissa utbildningar.

Ett sätt att översiktligt visa hur efterfrågan på gymnasialt utbildad arbetskraft ser ut i nuläget, är att synliggöra etableringsgrad i arbetslivet och i vidare studier efter gymnasial utbildning.

Etableringsstatus per program - nationellt
Skolverket har sammanställt statistik över etableringsstatus tre år efter avslutade studier för alla na-



tionella program samt motsvarande yrkesinriktade utbildningar inom Komvux. Statistiken är nationell, officiell och uppdateras årligen. Den visar att etableringsgraden generellt överensstämmer med bedömningen av framtida kompetensbehov, med undantag för restaurang- och livsmedelsutbildade, som har något lägre etableringsgrad.

Etablerad ställning på arbetsmarknaden innebär förvärvsinkomst på minst den övre inkomstgränsen,

sysselsatt enligt BAS (november månad) samt ingen förekomst av arbetslöshet på hel-/deltid eller arbetsmarknadspolitiska åtgärdsstudier under året. 2023 var den högre inkomstgränsen 233 500 kr.

Tre år efter gymnasieexamen har män från samtliga program, med undantag för Hotell och turism samt IB, en något eller avsevärt högre etableringsgrad på arbetsmarknaden än kvinnor.

Etablerad ställning per program

Statistik över etableringsstatus tre år efter avslutade studier för alla nationella program.

Program	Totalt (antal)	Etablerad ställning totalt (%)	Etablerad ställning kvinnor (%)	Etablerad ställning män (%)
Yrkesprogram	24 930	64,1	52,9	71,4
Barn och fritid	2 152	50,7	47,9	55,7
Bygg och anläggning	3 545	75,1	63,1	76,1
El och energi	3 905	70,5	67,4	70,6
Fordon och transport	2 622	79,3	70,2	81,0
Handel och administration	2 294	57,1	57,1	57,2
Hantverk	1 618	52,6	52,1	60,8
Hotell och turism	621	57,2	57,4	56,4
Industriteknik	1 104	73,7	58,0	75,6
Naturbruk	2 270	51,4	46,6	62,2
Restaurang och livsmedel	1 121	56,7	53,3	61,0
VVS och fastighet	941	77,2	73,1	77,3
Vård och omsorg	2 516	55,4	51,7	67,8
Riksrekryterande utbildn.	221	58,8	40,0	61,8
Högskoleförberedande pr.	54 228	22,1	19,6	25,0
Ekonomi	12 475	29,7	26,6	33,2
Estetiska	5 055	21,4	19,6	24,6
Humanistiska	500	12,4	11,3	18,4
Naturvetenskap	12 744	10,7	9,8	11,8
Samhällsvetenskap	15 116	26,8	23,4	33,8
Teknik	7 630	22,1	16,3	23,4
Intern. Baccalaureate	708	6,9	7,4	6,2
Totalt	79 158	35,3	28,1	42,4

Källa: Skolverket

Men om studier vägs in i bilden, blir den en annan (se tabell nedan).

Kvinnor studerar vidare i mycket högre utsträckning än män. Bland både män och kvinnor ligger andelen som antingen har etablerad status på arbetsmarknaden tre år efter examen på runt 80% eller högre från de flesta program. Undantagen är hantverk (till största delen frisörer), restaurang och livsmedel, naturbruk, hotell & turism samt estetiska programmet, där andelen ligger något lägre.

I Skolverkets PM om etablering på arbetsmarknaden 2023, framgår att andelen ungdomar i landet med etablerad ställning ett år efter examen från yrkesprogram minskade mellan 2022 och 2023 (med 2% till 53%). Minskningen gällde samtliga yrkesprogram. Störst minskning var det från Hotell och turism, följt av Bygg och anläggning. Ungefär 43% av de ungdomar som fullföljde gymnasiet 2022, studerade på högskola ett år senare (en minskning med 1% jämfört med föregående år). Det framgår även att andelen ungdomar med etablerad ställning från ett yrkesprogram generellt var högre från offentliga

Etableringsstatus per program regionalt ett år efter examen*

Program	Antal ungdomar	Andel (%) etablerade	Andel (%) studerande	Summa andel studerande + etablerade (%)
Samtliga program	14108	34,6	40,4	75,0
Samtliga yrkesprogram	4386	55,3	14,8	70,1
Barn och fritid	438	45,9	22,4	68,3
Bygg och anläggning	582	65,1	5,8	70,9
El- och energi	570	55,1	14,4	69,5
Fordon och transport	476	75,0	4,8	79,8
Handel och administration	494	51,0	17,6	68,6
Hantverk	288	36,1	17,0	53,1
Hotell och turism	82	43,9	20,7	64,6
Industriteknik	332	67,2	9,3	76,5
Naturbruk	349	42,2	18,6	60,8
Restaurang och livsmedel	196	44,4	15,3	59,7
Riksrekryterande utbildn.	57	43,9	35,1	79,0
VVS och fastighet	128	60,2	..	vet ej
Vård och omsorg	394	56,6	28,4	85,0
Samtliga högskoleförberedande program	9722	25,2	52,0	77,2
Ekonomiprogrammet	2487	36,9	41,2	78,1
Estetiska programmet	971	14,9	52,0	66,9
Humanistiska programmet	94	11,7	63,8	75,5
Internat. Baccalaureate	126	8,7	72,2	80,9
Naturvetenskapsprogr.	2041	14,2	67,3	81,5
Samhällsvetenskapsprogr.	2597	29,8	44,5	74,3
Teknikprogrammet	1406	21,8	59,9	81,7

Källa: Skolverket, *= 2023

huvudmän, 68%, jämfört med enskilda huvudmän, 56%, tre år efter examen.

Bland IM-eleverna hade knappt en fjärdedel av eleverna etablerad ställning på arbetsmarknaden efter tre år. Från IMY och IMV var det ungefär en tredjedel.

Generellt sett är etableringsgraden efter avslutade gymnasiala studier lägre för personer med utländsk bakgrund än för dem med svensk bakgrund.

Etableringsstatus per program regionalt och lokalt

Skolverket sammanställer även länsvis statistik över etableringsstatus ett år efter examen. Det senaste året är 2023 (avgångsår 2022). Här redovisas en sammanställning (se tabell ovan).

Könsmönstren är liknande som i den nationella statistiken. Elever från kommunala gymnasieskolor i regionen har en högre etableringsgrad än elever från fristående eller regionala huvudmän. Fordon

Högskolestudier efter gymnasiet per program

Program	Andel (%) i högskolestudier totalt	Andel (%) kvinnor i högskolestudier	Andel män i högskolestudier
Yrkesprogram	8,6	15,5	4,0
Barn och fritid	18,6	23,3	10,0
Bygg och anläggning	1,4	4,8	1,1
El och energi	3,9	6,8	3,8
Fordon och transport	1,0	1,7	0,9
Handel och administration	7,3	8,8	5,2
Hantverk	8,3	8,3	8,2
Hotell och turism	9,0	10,2	4,5
Industri teknik	7,2	20,2	5,7
Naturbruk	15,2	17,9	9,3
Restaurang och livsmedel	7,1	9,2	4,6
VVS och fastighet	1,3	0,0	1,3
Vård och omsorg	24,0	26,6	15,0
Riksrekryterande utbildn.	10,4	26,7	7,9
Högskoleförberedande program	58,5	62,8	53,6
Ekonomi	52,9	58,6	46,6
Estetiska	37,5	42,6	28,3
Humanistiska	68,6	71,0	55,3
Naturvetenskap	77,8	79,2	76,2
Samhällsvetenskap	52,9	59,2	40,1
Teknik	59,9	71,7	57,3
Internat. Baccalaureate	58,6	58,6	58,7
Slutfört med gymnasieexamen	42,8	50,8	34,9

Källa: Skolverket. Etableringsstatus tre år efter avslutade gymnasiala studier läsåret 2019/20, högskolestudier (Etableringsstatus 2023)

och transport, Bygg och anläggning och Industriteknik sticker ut med ca 2/3–3/4 med etablerad ställning på arbetsmarknaden efter ett år. Hantverk (till stor del frisör) sticker ut med en låg etableringsgrad, som ligger lägre än från det högskoleförberedande Ekonomiprogrammet.

Från de högskoleförberedande programmen har i genomsnitt endast 25,2 % av ungdomarna etablerad ställning ett år efter examen. Samtidigt har 77,2 % antingen etablerad ställning eller studerar, vilket visar att programmen främst fungerar som studieförberedande.

Det finns även statistik på skolkommunnivå över etableringsgrad ett år efter examen. Statistiken är dock ofullständig: vissa kommuner saknar nationella program och i andra är antalet studerande för litet för att redovisas. Det går därför inte att följa etableringsgrad på programnivå. I de sex Fyrbodalskommuner där fullständig statistik finns för samtliga program (Lysekil, Strömstad, Trollhättan, Vänersborg, Uddevalla och Åmål) är 73,6 % av eleverna antingen etablerade på arbetsmarknaden eller fortsatt studerande ett år efter examen.

Högskolestudier efter gymnasiet

Det yrkesprogram med högst andel högskolestuderande efter tre år var vård- och omsorgsprogrammet, där 24% av ungdomarna studerade på högskolan. Från Naturvetenskapsprogrammet studerade hela 78% på högskolan efter tre år.

I Fyrbodals var det år 2023 29,7% (ovägt medel) som studerade på högskola/ universitet två år efter gymnasieexamen. Ovägt medel för Västra Götaland var 29,5, och för riket 38,5% (Kolada).

Tre år efter examen (2023) är andelen högre; 47% för Västra Götaland. Skillnaden mellan kommuner

är stor. Tre år efter gymnasiet (2023) varierade andelen i Fyrbodals kommuner mellan 25,3% och 53,7%.

Eftergymnasialt utbildade i Fyrbodals

Västra Götalandsregionen sammanställer statistik från SCB om utbildning i interaktiva rapporter och analyser. Den formella utbildningsnivån fortsätter att öka, även i Fyrbodals. År 2024 hade 24% av befolkningen i Fyrbodals (25–64 år) en eftergymnasial utbildning längre än 3 år, en ökning från 23% året innan och från 12% år 2000. Totalt hade 39% i samma åldersgrupp någon form av eftergymnasial utbildning, att jämföra med 49% i Västra Götalandsregionen som helhet (där 32% hade en eftergymnasial utbildning längre än 3 år).

Skillnaderna mellan kvinnor och män är tydliga, där kvinnor i högre uträkning har eftergymnasial utbildning. Skillnaderna mellan kommuner i Fyrbodals är stor, där glesbygdskommuner generellt sett har en lägre andel eftergymnasialt utbildade än större kommuner. Tillgång till högre studier för dem som är bosatta på landsbygden, såsom Campus Dalsland möjliggör, är en viktig åtgärd som kan minska dessa skillnader.

Fyrbodals lägre andel som blir behöriga till högre studier avspeglas i att färre från Fyrbodalsregionen studerar vidare på högskola/ universitet efter gymnasiet än för regionen och riket som helhet. Forskning, statistik och tidigare projekt visar att det finns en snedrekrytering till högskolan utifrån socioekonomisk bakgrund och att geografiskt avstånd påverkar vidare studier. Geografisk närhet lockar fler/nya grupper att vidareutbilda sig, t ex äldre studenter och studenter med lågutbildade föräldrar. Brist på lokala högskolealternativ innebär också en stor risk för att de ungdomar som vill studera vidare lämnar hembygden permanent.

5. Avslutning – sammanfattning och slutsatser

Enligt Skollagen ska utbildningen i gymnasieskolan utgöra en bas för den nationella och regionala kompetensförsörjningen till arbetslivet och en bas för rekrytering till högskolesektorn.

Utbud i Fyrbodals

Fyrbodals som helhet har ett nästan fullständigt utbud av gymnasieprogram. Variationerna mellan kommunerna är dock betydande, och flera kommuner erbjuder endast yrkesprogram eller introduktionsprogram. Många elever i området behöver resa långt till sin skola. Det är angeläget att säkerställa en god geografisk spridning på gymnasieutbildningarna.

Antalet platser på nationella program minskade med drygt 400 mellan 2024 och 2025. Neddragningarna är större än minskningen av antalet antagna elever. Det har fått till följd att en lägre andel elever har blivit antagna till sitt förstahandsval, och att meritpoängen som krävs för att komma in på många program har ökat. Konkurrensen har ökat, exempelvis på bristprogrammen El och energi, Bygg och anläggning, Fordon och Transport samt Industriteknik på vissa skolor.

Flera faktorer har påverkat utbudet. Nedläggning respektive avveckling av fristående gymnasieskolor bidrog till att 139 platser på nationella program försvann. Därutöver minskade flera kommunala och fristående huvudmän antalet platser inom främst Ekonomiprogrammet, Teknikprogrammet, Försäljning och service, Naturvetenskapsprogrammet och Vård och omsorg. Samtliga dessa program minskade i större omfattning än efterfrågan.

Ett minskat antal platser på Vård och omsorg går rakt emot arbetsmarknadens behov, samtidigt som söktrycket är lågt till programmet. Trots det minskade antalet platser står många av dem tomma.

Fyrbodals utbud är väl anpassat till de rekommendationer som ges i Skolverkets regionala planering-

sunderlag. De yrkesprogram som är något överdimensionerade är Frisör och stylist, Försäljning och service, Hotell och turism samt Naturbruk. De högskoleförberedande programmen är inte överdimensionerade i Fyrbodals, utöver Estetiska programmet. Eleverna har som nämns ovan i stor utsträckning sökt sig till bristprogrammen, förutom Vård och omsorg.

Utbudet av IMV/IMY för grupp har minskat med 26 platser i Fyrbodals, även om IMV-platserna ökat på de kommunala gymnasieskolorna.

Sammanfattningsvis utmärks utbudet 2025 av en omfattande minskning av platser, förändrad tillgänglighet mellan samverkansområden och ett mer begränsat IM-utbud. Detta har lett till en högre konkurrenssituation för eleverna samt en ökad komplexitet i planeringen och dimensioneringen för huvudmännen.

Behörighet, söktryck och antagning till gymnasieskolan i Fyrbodals

Andelen behöriga till ett nationellt program i Fyrbodals har sjunkit sedan 2024 och ligger fortsatt lägre än riksgenomsnittet. Samtidigt varierar behörigheten tydligt mellan kommunerna. Kommuner med lägre behörighet får en högre andel elever som söker Introduktionsprogram, vilket påverkar både resursbehov och dimensionering.

Det är stora skillnader i söktryck till gymnasieskolan mellan program och kommuner. Flera högskoleförberedande program, såsom Ekonomi-, Samhällsvetenskaps- och Teknikprogrammet, hade fortsatt högt söktryck i Fyrbodals som helhet. Även vissa yrkesprogram, exempelvis El- och energiprogrammet samt Industritekniska programmet, hade fler

förstahandssökande än tillgängliga platser. Andra program hade betydligt lägre söktryck. Vård- och omsorgsprogrammet fyllde endast omkring 2/3 av sina platser, trots dokumenterat behov på arbetsmarknaden.

Den totala konkurrensen om platserna ökade under året till följd av att utbudet minskade mer än antalet sökande. Andelen elever som antogs till sitt förstahandsval minskade kraftigt mellan 2024 och 2025 från 89% 2024 till 81% 2025 och ännu mer på yrkesprogram. Meritvärdena, bland annat på flera yrkesprogram, steg på flera program och orter. Meritvärdena steg också kraftigt från preliminär- till slutantagning i flera fall, vilket medfört en ökad osäkerhet för eleverna under antagningsprocessen för vilka chanser de har att komma in på sitt förstahandsval. Antalet ärenden som krävde yttranden från hemkommunen ökade också kraftigt, inte minst på grund av de nya samverkansområdena.

Introduktionsprogrammen utformade för grupp präglas av en ökad konkurrenssituation. Minskade utbildningsplatser i kombination med samverkansområdenas gränser innebär minskad valfrihet för eleverna. Detta har lett till högre meritvärden för antagning och minskad tillgänglighet för obehöriga elever.

Sammanfattningsvis visar årets slutantagning att alltför många elever fortsatt inte är behöriga till nationella program, att skillnaderna i söktryck mellan program är stort och att konkurrensen om platserna har ökat betydligt genom ett minskat utbud. Dessutom har intresset för vissa yrkesprogram ökat. Dessa faktorer samverkar och påverkar såväl elevernas valmöjligheter som huvudmännens planeringsförutsättningar.

Elever som inte fullföljer sina gymnasiestudier

De allra flesta ungdomar påbörjar gymnasieskolan, men en betydande andel nästan en femtedel är obehöriga och hänvisade till IM-program. IM-elever har begränsade valmöjligheter och många fullföljer inte gymnasiestudierna inom fyra år. De har svårt att etablera sig på arbetsmarknaden, trots kompetensbrist i många branscher, och kan inte studera vidare på eftergymnasial utbildning.

Elever som avbryter eller inte påbörjar gymnasiet och registreras i KAA fullföljer sällan studierna. Cirka en tredjedel av ungdomarna i KAA har ingen sysselsättning, och fler riskerar att hamna i gruppen UVAS (16–29 år) där mer än hälften saknar fullständig gymnasieexamen. Unga med psykisk ohälsa blir i hög utsträckning kvar i kategorin länge.

Med tanke på dessa utmaningar är det viktigt för alla aktörer i kommuner, regionalt och nationellt, att satsa på att förebygga skolavhopp samt att de ungdomar som hoppar av kommer tillbaka i studier alternativt får en sysselsättning som kan leda till egen försörjning.

Etablering efter gymnasieskolan

Etableringen på arbetsmarknaden efter gymnasieexamen sker snabbare för elever från yrkesprogram än från högskoleförberedande program, och män etablerar sig generellt snabbare än kvinnor. Däremot studerar fler kvinnor vidare på högskola eller annan eftergymnasial utbildning. Tre år efter gymnasieexamen är andelen kvinnor som antingen har etablerad ställning på arbetsmarknaden eller studerar högre än andelen män i de flesta program.

Vissa program har dock lägre etableringsgrad, exempelvis Hantverk (främst frisör), Naturbruk, Hotell och turism (främst för män) samt Restaurang och livsmedel. Samtidigt är Naturbruk och Hantverksprogrammets efterföljare Frisör och stylist de yrkesprogram som flest flickor antogs till i Fyrbodals 2025.

Underlaget visar att det finns stor tillgång på gymnasialt utbildade från högskoleförberedande program (som alltså inte gått vidare till högre studier). Skolverket visar också att sannolikheten att fullfölja sina gymnasiestudier är högre för dem som väljer yrkesprogram. Elever som inte fullföljer högskoleförberedande program eller inte studerar vidare kan därför ha svårare att etablera sig på arbetsmarknaden.

Den framtida arbetsmarknaden ser däremot ut att vara god för elever från flera av yrkesprogrammen, särskilt Bygg och anläggning, El och energi, Fordon och transport, Industriteknik, VVS och fastighet samt Vård och omsorg.

Referenslista

Gymnasieantagning, underlag för planering och dimensionering

Antagning Fyrbodals: [Hem - Antagning Fyrbodals](#)

Fyrbodals kommunalförbunds sida om dimensionering av gymnasial utbildning: [Dimensionering av utbildning - Fyrbodals kommunalförbund](#)

Fyrbodals kommunalförbunds sidor där de olika nätverk som förbundet processleder inom kompetensförsörjning och utbildning beskrivs: [Nätverk Kompetensförsörjning - Fyrbodals kommunalförbund](#)

Kolada, databas med offentlig statistik med ca 6000 nyckeltal: [Fri sökning - Kolada](#)

SCB:s trender och prognoser: [Microsoft Word - Trender och Prognoser 2023_KLAR_rev.docx \(scb.se\)](#)

Skolverkets regionala planeringsunderlag för Västra Götalandsregionen: [Planeringsunderlag för gymnasial utbildning: Västra Götalands län - Skolverket](#)

Skolverkets sida om etablering efter gymnasial utbildning: [Etablering efter gymnasial utbildning - Skolverket](#)

Skolverkets sida för att söka statistik: [Sök statistik om förskola, skola och vuxenutbildning - Skolverket](#)

Utbildnings- och arbetsmarknadsprognos för Fyrbodals fram till 2035, där Västra Götalandsregionen har brutit ner SCB:s

siffror från de regionala utbildnings- och arbetsmarknadsprognoserna: [Utbildnings- och arbetsmarknadsprognos för Fyrbodals fram till 2035 \(vgregion.se\)](#)

Fullföljda studier

Fullföljda studier på Fyrbodals kommunalförbunds hemsida: [Fullföljda studier i Fyrbodals - Fyrbodals kommunalförbund](#)

Grundskolebetygens betydelse för resultaten i gymnasieskolan – Skolverket 2022: [Grundskolebetygens betydelse för resultaten i gymnasieskolan \(skolverket.se\)](#)

Interaktiv publikation med statistik för Fullföljda studier i Västra Götaland: [Microsoft Power BI](#)

Kraftsamling fullföljda studier i Västra Götalandsregionen: [Fullföljda studier - Västra Götalandsregionen \(vgregion.se\)](#)

Kunskapsbank fullföljda studier: [Fullföljda studier - Kunskapsbank med metoder, fakta och forskning \(fullfoljdastudier.se\)](#)

Kunskapsnod fullföljda studier Fyrbodals: [Kunskapsnod Fullföljda studier Fyrbodals - Fyrbodals kommunalförbund](#)

MUCF:s sida om UVAS: [Unga som varken arbetar eller studerar | MUCF](#)

Nätverk för det kommunala aktivitetsansvaret i Fyrbodals: [Nätverk för handläggare/ansvariga för det kommunala](#)

[la aktivitetsansvaret \(KAA\) i Fyrbodals - KAA-nätverk Fyrbodals - Fyrbodals kommunalförbund](#)

Rapport om UVAS: [Ett långvarigt utanförskap | MUCF](#)

Skolverkets PM: [Kommunernas aktivitetsansvar - perioden 2023/2024](#)

Skolverkets rapport 2024:10: [Jag vet inte vad jag vill bli - eleverna om sina gymnasieval](#)

Skolverkets sida om det kommunala aktivitetsansvaret: [Kommunernas aktivitetsansvar för ungdomar \(KAA\) - Skolverket](#)

Skolverkets statistiksamling om det kommunala aktivitetsansvaret: [Sök statistik om förskola, skola och vuxenutbildning - Skolverket](#)

Studie- och yrkesvägledarnätverket Fyrbodals: [Nätverk för studie- och yrkesvägledare i Fyrbodals - SYV-nätverk Fyrbodals - Fyrbodals kommunalförbund](#)

Kompetensförsörjning

Avsiktsförklaring om kompetensförsörjning i Västra Götaland: [Avsiktsförklaring mellan Västra Götalandsregionen och kommunalförbunden.pdf \(vgregion.se\)](#)

Branschråd och college processledda av Fyrbodals kommunalförbund: [Branschråd och college - Fyrbodals kommunalförbund](#)

Etablering på arbetsmarknaden och fort-

sätta studier år 2023 efter gymnasieskolan [Ladda ned publikation - Skolverket PM från Skolverket](#)

Fyrbodals kompetensbehvsrapport 2025: [Microsoft Word - Bedömning av kompetensbehov i Fyrbodals](#)

Fyrbodals kommunalförbunds kompetensförsörjningsavdelning, med länkar till information, branschråd och nätverk: [Kompetensförsörjning - Fyrbodals kommunalförbund](#)

Gymnasieskolan - Etablering på arbetsmarknaden eller fortsatta studier efter gymnasieskolan - [Riksnivå siris.skolverket.se 3.xlsx](#) Statistik från skolverket

Kompetensråd Fyrbodals: [Kompetensråd Fyrbodals - Fyrbodals kommunalförbund](#)

Nätverk inom kompetensförsörjning som processledds av Fyrbodals kommunalförbund (alla): [Nätverk Kompetensförsörjning - Fyrbodals kommunalförbund](#)

Praktksamordning Fyrbodals: [Praktksamordning Fyrbodals - Fyrbodals kommunalförbund](#)

Skolverkets statistik om etablering efter gymnasieskolan: [Sök statistik om förskola, skola och vuxenutbildning - Skolverket](#)

SYV-barometern 2023, nationell rapport. Hej SYV och ungdomsbarometern. Ej digitalt tillgänglig, men det går att se en presentation på [Syvbarometern 2023 - Webinar 10 oktober 2023](#)

Universitetskanslersämbetet (UKÄ) statistiska analys av studenternas rörlighet inom Sverige, en fördjupning, 2020: [Studenternas rörlighet inom Sverige en fördjupning.pdf \(uka.se\)](#)

Utbildning och arbete, interaktiv rapport från Västra Götalandsregionen: [Microsoft Power BI](#)

Västra Götalandsregionens kompetensbehovsrapport, 2025: [Kompetensbehov på arbetsmarknaden i Västra Götaland 2025](#)

Västra Götalandsregionens program för att bygga kompetens: [Program Bygga Kompetens \(vgregion.se\)](#)

Västra Götalandsregionens sida för kompetens: [Kompetens - Västra Götalandsregionen \(vgregion.se\)](#)

Yrkesambassadörer i Fyrbodals: [Yrkesambassadörer - Fyrbodals kommunalförbund](#)

Ökad högskoleövergång: [Högskolan Väst - Om projektet \(hv.se\)](#)

Övriga dokument och sidor som refereras till i rapporten

Campus Dalsland: [Startsida Campus Dalsland](#)

Förbundsordning för Fyrbodals kommunalförbund: [forbundsordning.pdf](#)

Läroplan Gy25: [Läroplan \(Gy25\) för gymnasieskolan - Skolverket](#)

Regional utvecklingsstrategi för Västra Götalandsregionen: [Regional utvecklingsstrategi för Västra Götaland - Västra Götalandsregionen \(vgregion.se\)](#)

Samverkansstrategi – kompetensförsörjning Fyrbodals 2025–2026. Fyrbodals kommunalförbund.

Verksamhetsplan och budget 2025–27 för Fyrbodals kommunalförbund: [verksamhetsplan_2025-2027_master.pdf](#)



