

# Dalandsmodell för tidiga samordnade insatser

Presentation 230929



## DET GODA LIVET I DALSLAND



DISKUSSIONSUNDERLAG FÖR EN STRATEGI  
FÖR LÅNGSIKTIG UTVECKLING I DALSLAND

VGR Analys 2020:51

VÄSTRA  
GÖTALANDSREGIONEN

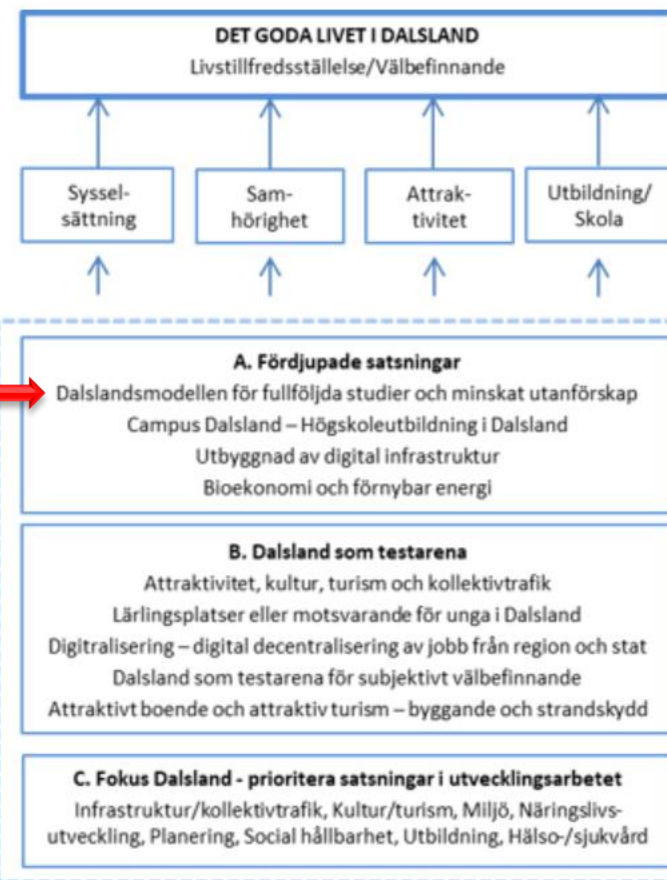
I underlaget analyseras data som beskriver den långsiktiga sociala och ekonomiska utvecklingen i Dalsland men också Dalslänningarnas egen bild och beskrivning av sina liv och levnadsförhållanden. Till detta kommer en beskrivning av Dalslands utvecklingsförutsättningar och resurser. En av de viktigaste tillgångarna och en utgångspunkt för rekommendationerna är Dalslands identitet som ett landskap med gemensam historia från 1600-talet och framåt.

Utvecklingen i Dalsland kan beskrivas i termer av successivt minskad attraktion och konkurrenskraft. En utveckling som efterhand lett till en hög andel äldre i befolkningen, en begränsad bredd i näringslivet, svag jobbutveckling, låg utbildningsnivå, hög arbetslöshet, låga inkomster och ett stort bidragsberoende i aktiva åldrar. Analysen visar också att invånarna i Dalsland på flera områden lever väl, att förutsättningar och resurser finns för en bättre utveckling. För att vända situationen krävs dock satsningar med större förmåga att påverka samhällsutvecklingen i stort än de som görs i dag.

***”För att vända utvecklingen krävs satsningar med större förmåga att påverka samhällsutvecklingen i stort än de som görs idag”***



# Avsiktsförklaring Goda livet i Dalsland



”Utgångspunkt i Skottlandsmodellen GIRFEC (get it right for every child)”



Psykisk hälsa

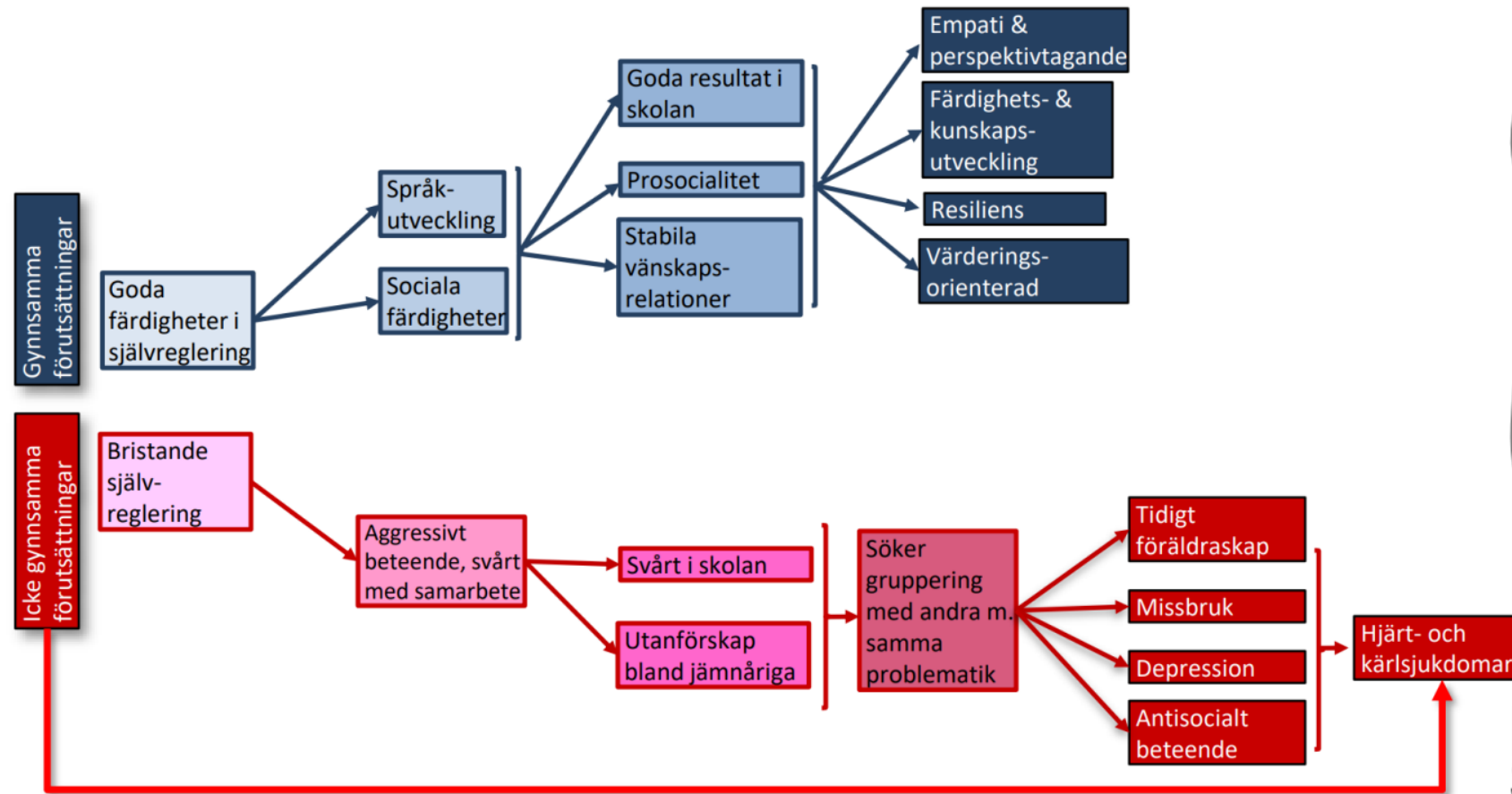
Föräldrar som resurs

Läsning & språkutveckling

Motivation & framtidstro



# Självreglering; nyckelfaktor för två olika utvecklingsbanor



Biglan, A., Flay, B. R., Embry, D. D., & Sandler, I. N. (2012). The critical role of nurturing environments for promoting human well-being. *American Psychologist*, 67(4), 257-271. <https://doi.org/10.1037/a0026796>

**RISE**



# Bakgrund/återblick

- Rapport och avsiktsförklaring för det goda livet i Dalsland; riktade fokusområden för satsningar på "dalslandsmodell för fullföljda studier"
- Inspirationsdag socialchefer, skolchefer, politiker och kommunchefer 11 nov 2022
- Våren 2023: arbetsgruppen arbetar med SIM-ansökan, flertal avstämningar med övriga parter (skolchefer, socialchefer, regionen)
- Bygga egen modell eller implementera befintlig? Ansöka om medverkan "backa barnet"; modell som bygger på Skottlands GIRFEC

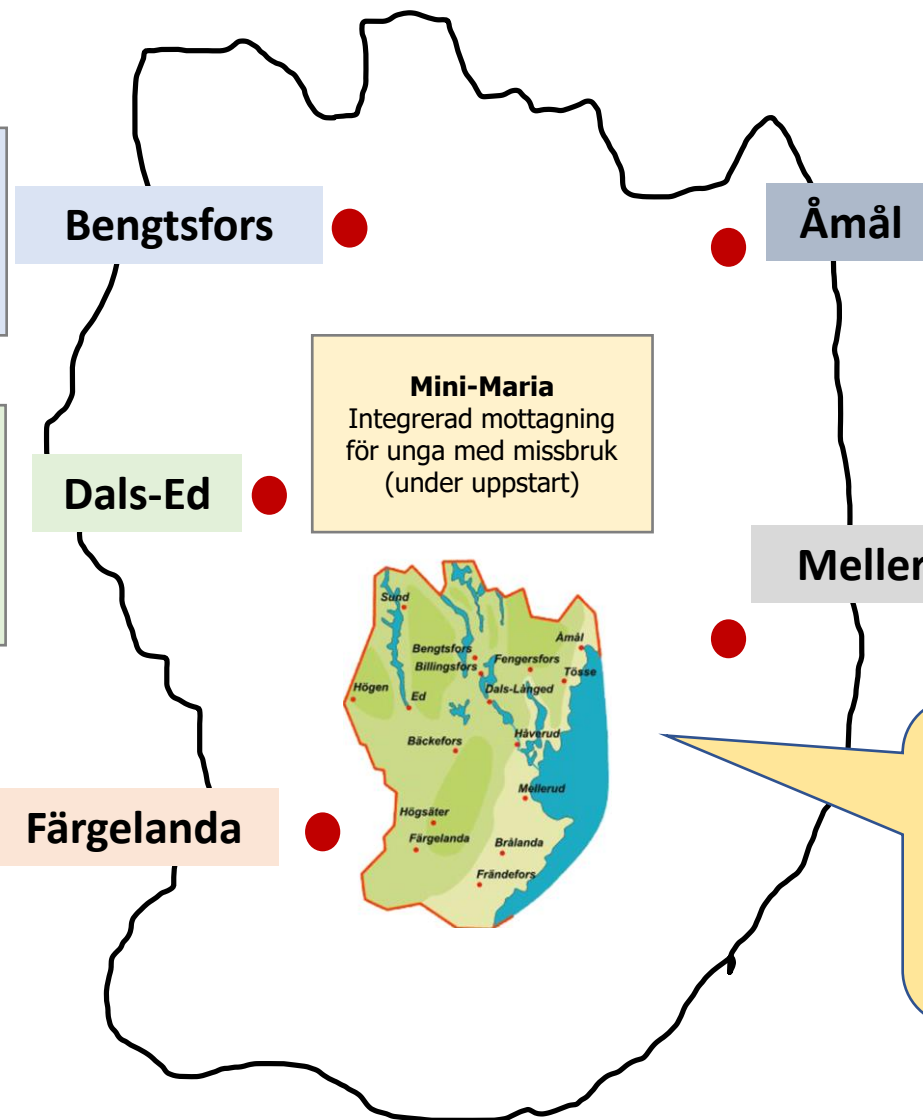


# Vad gör vi inom ramen för tidiga samordnande insatser i Dalsland idag?

- SSPF
- Elevhälsoteam
- "Med tidiga gemensamma krafter"
- Familjecentral 0-6 år
- Vårdsamverkan

- SSPF
- Elevhälsoteam
- Barnhälsoteam
- Barnsamverkan
- Familjecentral 0-6 år
- Vårdsamverkan
- "Insatskordinator"

- Elevhälsoteam
- Samverkansprojekt- samverkande socialsekreterare
- Vårdsamverkan



- Ungvux: integrerad mottagning 13-25 år
- Elevhälsoteam
- Drivhuset lågtröskel för sysselsättning 16-30 år
- Samverkansprojekt "tillsammans i första linjen" (koordinator plus skola)
- Familjecentral 0-6 år
- Vårdsamverkan

- SSPF
- Elevhälsoteam
- "Spåret" lågtröskel för sysselsättning 16-30 år
- Barnsamverkan (skola, IFO, BVC)
- Familjecentral 0-6 år
- Vårdsamverkan

- Vad kan vi göra annorlunda?**
- Tydligare sammanhållande struktur/modell skulle kunna ge mer kraft och långsiktighet i arbetet
  - Det förebyggande arbetet hinns inte alltid med
  - Saknar samverkan med psykiatrin (-Åmål)



# Ett "paraply- projekt"

Dalslandsmodell för tidiga samordnade insatser

Lärande och  
entreprenörskap



Min airbag mot  
stress



Tillsammans i  
första linjen



Med tidiga  
gemensamma  
krafter +



"Små barn  
nordost"  
Göteborg

"Ökad  
skolnärvaro"  
Öckerö

"Barnteam"  
Norra Hisingen

"Sedd och  
saknad"  
Vänern



# Ingångsvärden

- Tillsammans sträcker vi oss längre än de olika verksamheternas var för sig.
- Att arbeta tillsammans kräver ett gemensamt "mindset", en gemensam värdegrund/bärande principer
- Vi vill på så sätt komma bort från "vad är vårt ansvar i detta" till "hur kan vi stödja det här barnet på bästa sätt".
- En gemensam struktur/modell med gemensamma verktyg underlättar det dagliga arbetssättet och samordningen
- Genom att arbeta närmare tillsammans kan vi använda samhällets resurser bättre och vända de utmaningar den sociala strukturen i Dalsland ger oss.





# Gemensamma roller i modellen

## "Upptäckare"

Alla som arbetar med barn och upptäcker ett behov av stöd, tex personal på skola, rektor, BVC, MVC, socialtjänst, andra vuxna

- Ger stöd
- Aktiverar en barnkontakt
- Orosanmälan

## Stödsamordnare

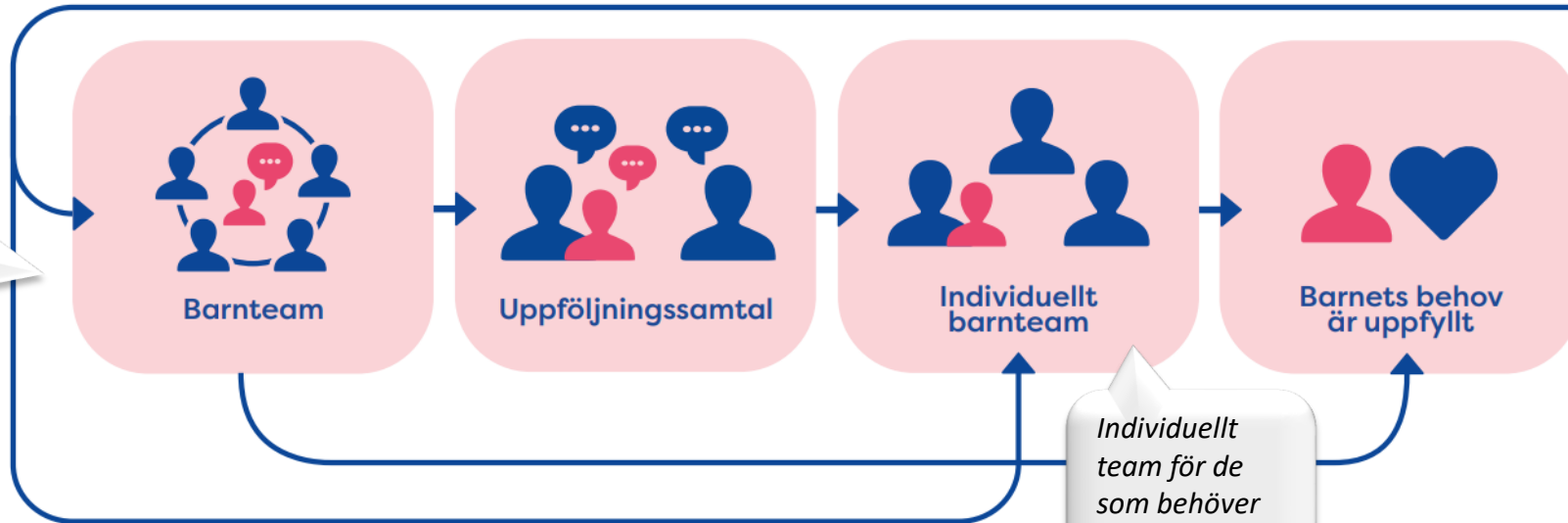
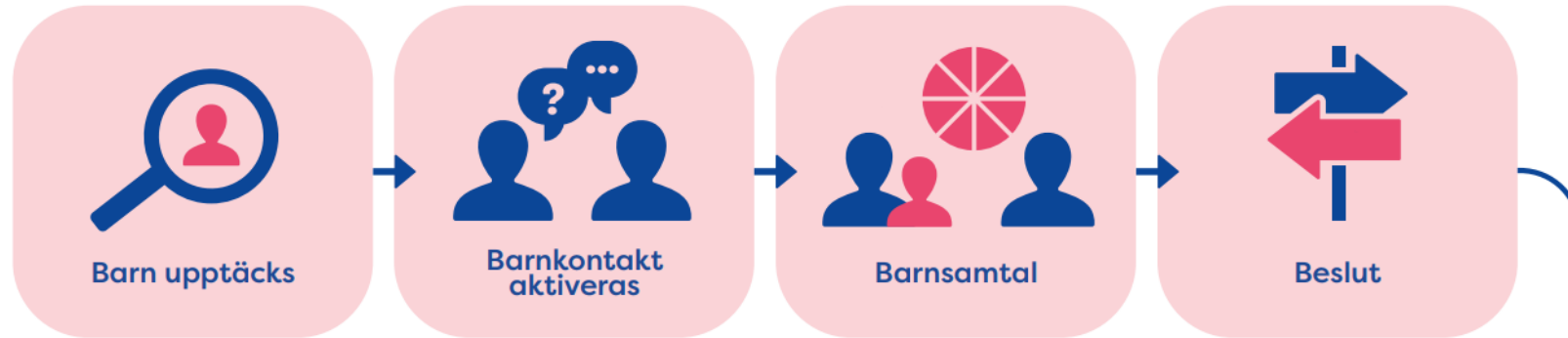
Koordinerar i offentlighetsdjungeln  
*Aktiveras när barnet behöver insatser från flera håll samtidigt*

## Barnkontakt

De kontakter barnet redan har tex rektor, BVC sjuksköterska, socialsekreterare



# Process beskrivning



*Barnteam*

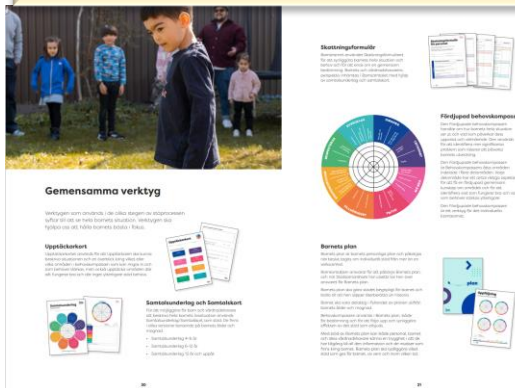
- 0-6 år
- 6-12 år
- 12-18 år

*Individuellt team för de som behöver samordnade insatser*

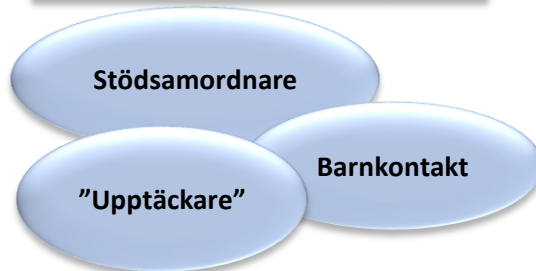


# Dalslandsmodell för tidiga samordnade insatser

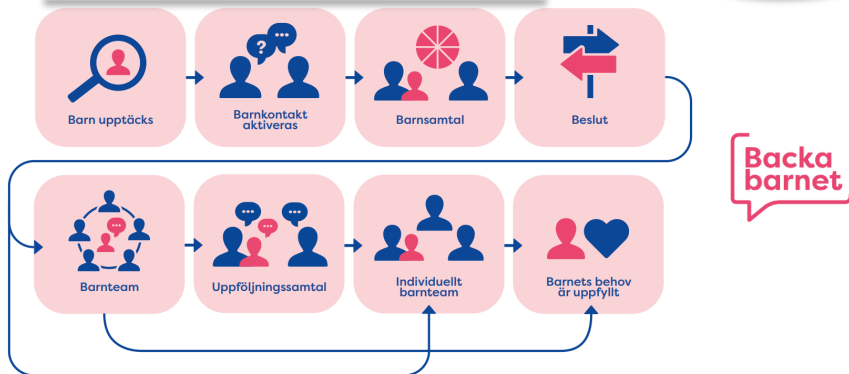
## Gemensamma material



## Gemensamma roller



## Gemensam process



Familje-  
centraler

Vi bygger in  
"backa barnet"  
i befintliga  
strukturer

SSPF

Samverkan skola,  
socialtjänst, polis,  
fritid

Vård-  
samverkan

SIP



# Ansökan om sociala investeringsmedel (SIM)

- Ansökan om medel (sept – okt) för projektledare 5 kommuner, övergripande processledare 5 kommuner + stödsamordnare per kommun. Brutto 36 miljoner för de 5 kommunerna tillsammans
- Implementeringsprojekt 3 år
- Tanke om möjlig fas 2 = 6 år
- Ansökan om att gå med i Backa Barnet modellen stegvis kommun för kommun
- Projektägare Bengtsfors, övriga kommuner samt vårdcentraler medsökande. Polis= samarbetspartner
- Backa Barnet – fler enheter inom VGR involveras i samverkan
- Beslut i regionen 18 oktober 2023 (nuvarande planering)
- Start 2024-01-01, med full bemanning 2024-08-01
- Implementering 2024-2026 i Dalsland



