

Konjunkturläget kvartal 3, 2020

Pandemin och dess följdverkningar slog hårt mot de europeiska ekonomierna under vår och tidig sommar. BNP föll brett inom hela EU-området och stödåtgärder krävdes för att rädda företag och arbetstillfällena. För svensk del sjönk BNP med 8,6 procent under det andra kvartalet, för att istället växa med 4,3 procent under det tredje kvartalet. I Konjunkturinstitutets (KI) undersökningar från oktober månad framkom att omsättningstappet inom näringslivet minskat på bred front samtidigt som allt fler företag vittnade om en återgång till den arbetskraftsbrist som rådde innan pandemin slog till med full kraft. Under senhösten har dock läget försämrats återigen, till följd av en ökad smittspridning i Sverige och övriga Europa, och en försvagad tillväxt är rimlig att vänta under vintermånaderna. Hur pass negativa effekterna av den andra smittspridningsvågen blir är emellertid svårt att sja om i nuläget. Prognoserna för svensk ekonomi ger vid handen att BNP krymper med omkring 4 procent 2020, för att sedan växa med 3–5 procent under 2021. Avgörande för återhämtningen är graden av smittspridning, nedstängningsgraden i Sverige och omvärlden samt hur pass snart ett vaccin kan frambringas och distribueras.

Konfidensindikatorn och Barometerindikatorn är tagna från

Konjunkturbarometern, en enkätundersökning till företag och hushåll som utförs varje månad av Konjunkturinstitutet.

Konfidensindikatorn är en sammanvägning av företagens svar på frågor om bland annat orderstock, försäljningsvolym, nulägesomdöme och förväntningar.

Barometerindikatorn sammanfattar konfidensindikatorerna för näringsliv och hushåll och tas fram enbart på riksnivån. Syftet är att fånga stämningläget i den svenska ekonomin.

Värden över 100 respektive 110 motsvarar en starkare respektive mycket starkare ekonomi än normalt. Värden under 100 respektive under 90 visar en svagare respektive mycket svagare ekonomi än normalt.

Är svensk ekonomi rustad att klara krisen?

I nuläget slåss såväl industri- som tjänsteproduktion för sin överlevnad i stora delar av världen, Sverige är inget undantag. Till följd av pandemin brottas sålunda svenska företag med betydande lönsamhetsproblem. Detta gäller särskilt inom delar av den privata tjänsteproduktionen, som har drabbats särskilt hårt av införda restriktioner. Som exempel kan nämnas hotell- och restaurangbranschen, där en betydande andel av intäkterna har försvunnit på kort tid.

Med tanke på det osäkra läget ställs av naturliga skäl frågan huruvida Sverige är rustat att klara krisen. Det finns ett antal faktorer som talar för att svensk ekonomi ska klara sig jämförelsevis bra. För det första har Sverige fört en politik inriktad mot begränsad nedstängning, med upprätthållna produktion och efterfrågan inom flertalet branscher. Därmed har skadeverkningarna reducerats avsevärt. För det andra utgör de branscher som drabbats hårdast av social distansering en förhållandevis liten andel av total BNP. Som exempel kan nämnas att hotell- och restaurang utgör mindre än 2 procent av svensk BNP, vilket kan jämföras med ungefär 6 procent

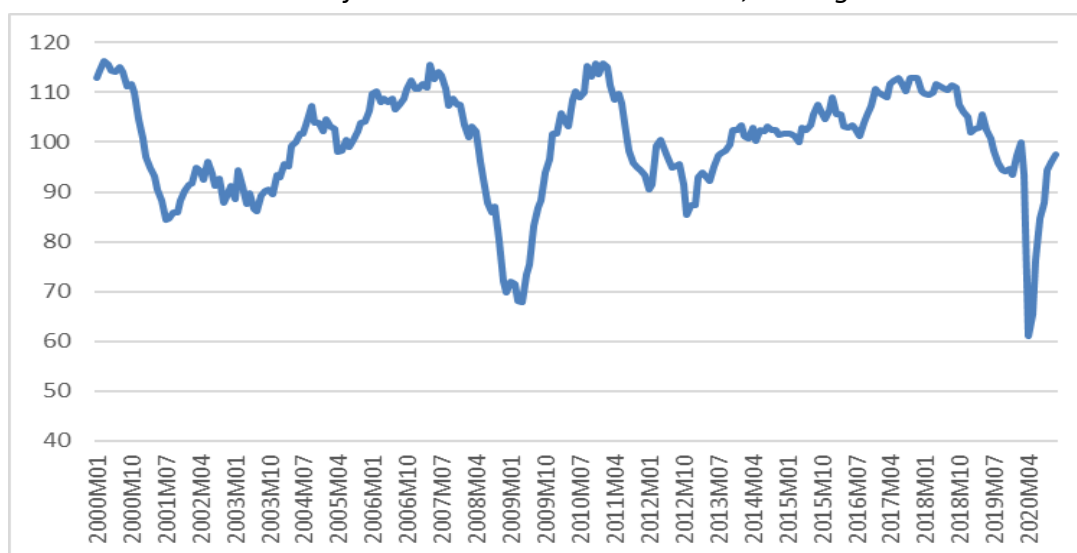
i Spanien. För det tredje har Sverige en låg statsskuld, vilket ger goda möjligheter att stötta näringsliv och hushåll via finanspolitiska stimulanser. Till följd av det minskade efterfrågetrycket i svensk ekonomi sjösatte svenska staten som bekant storskaliga åtgärds paket i våras, syftandes till överbryggnad under krisen. Möjligheten till korttidsarbete (tidigare benämnt korttidspermittering), hyressubventioner, minskade egenavgifter och olika former av nödlån utgjorde hörnstenar i åtgärds paketet. Finanspolitiska åtgärder för att dels stötta företag som drabbats av tillfälliga lönsamhetsproblem, dels motverka massarbetslöshet, har vidtagits i många länder. Det är dock viktigt att framhålla att ländernas förmåga att vidta expansiva finanspolitiska åtgärder varierar kraftigt. Exempelvis hade många länder i södra Europa ansträngda statsfinanser redan innan pandemin, och de är till viss del bakbundna av en statsskuld som vida överstiger EU-målen. (EU har dock tillfälligt lättat på sitt regelverk och öppnat för stora budgetunderskott under nuvarande kris). Samtidigt bidrar det låga ränteläget i många länder till att upplåningen kommer att vara billig. Den omfattande offentliga upplåningen i många länder kommer dock att medverka till en successiv ökning av statsskuldräntorna.

Det finns även ett antal faktorer som talar för att svensk ekonomi kan drabbas hårt av krisen. Sverige är en öppen och konkurrensutsatt ekonomi med en liten inhemsk marknad, vilket medför att läget på den internationella marknaden har stor inverkan på lönsamheten inom svenskt näringsliv. Europas länder är i hög grad beroende av varandra och för Sverige innebär detta att en nedstängning av produktionen i övriga Europa, samt övriga världen, ger störningar inom både import och export. Särskilt besvärligt är dock störningarna på den inomeuropeiska marknaden. (För svensk del går 73 procent av all export till övriga Europa.) Därtill är en hög skuldsättning bland svenska hushåll en besvärande faktor, då såväl hushåll som finansiell sektor kan drabbas hårt av en utdragen kris. Hushållens höga skuldsättning är direkt beroende av inkomster som genereras av förvärvsarbete och en massarbetslöshet skulle medföra att hushållen inte kan betala ränta och amorteringar på bl.a. bostäder, vilket skulle leda till ett kraftigt prisfall på bostadsmarknaden. Därtill skulle bankerna drabbas av likviditetsproblem, när hushållen inte längre kan betala sina skulder. Även en storskalig konkursvåg inom näringslivet skulle drabba bankväsendet hårt, eftersom en generös utlåning till näringslivet är beroende av löpande amorteringar och ränteintäkter.

Konjunkturläget

Det aktuella konjunkturläget avspeglar sig i den av KI framtagna barometerindikatorn, vilken baseras på svar från företag och hushåll. Hänsyn tas till faktorer som orderstock, försäljning, nulägesbedömning och framtidsutsikter. (Ett värde över 100 indikerar att konjunkturen är starkare än normalt, medan ett värde under 100 visar det motsatta.) Barometerindikatorn föll med 34 enheter från mars till april och hamnade på den lägsta nivån sedan mätningarna inleddes 1993. Indikatorn befann sig i april på ungefär 60, vilket är klart under det lägsta värde som uppmättes under den senaste internationella finanskrisen 2008–2009. Under sommar och tidig höst förbättrades dock läget något, vilket KI såg som ett tecken på att efterfrågan och produktion så sakteliga återhämtar sig. Följden blev en rekyll i barometerindikatorn. Under den senare delen

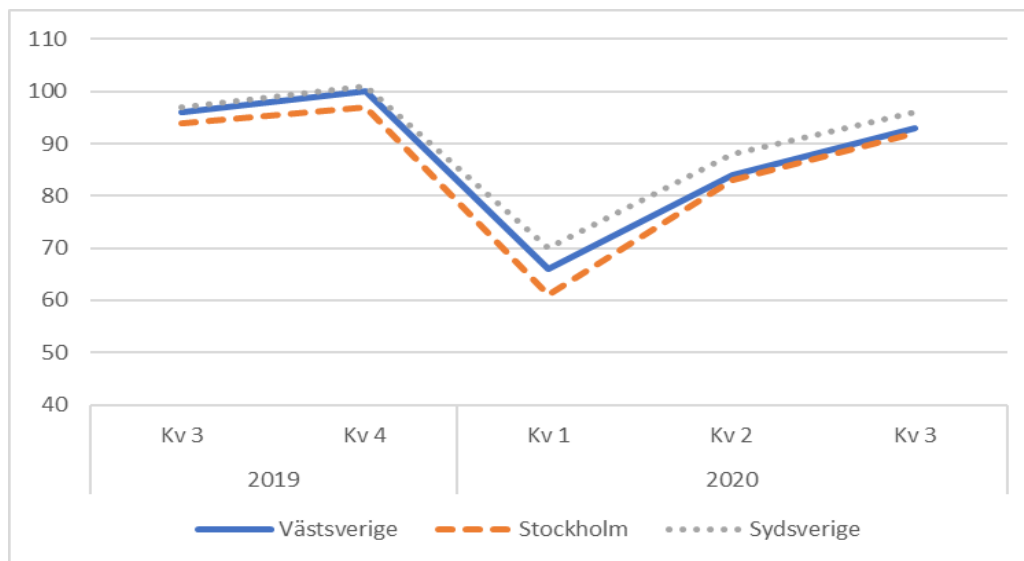
Barometerindikator januari 2008 – november 2020, Säsongsrensade värden



Källa: Konjunkturinstitutet (KI).

av hösten ökade återigen smittspridningen och nya restriktioner infördes. Detta avspeglar sig i barometerindikatorn, då värdet är ungefär detsamma i oktober (96) liksom november (97,5). Det faktum att en viss ökning skett under november månad, trots införande av nya restriktioner som hämmar aktiviteten i delar av ekonomin, förklaras av en god industrikonjunktur. Däremot är läget fortsatt besvärligt inom delar av privat tjänsteproduktion och detaljhandel. Inför vintermånaderna är läget mycket osäkert och återhämtningen står på en skör grund. Det kommer således med stor sannolikhet dröja innan svensk ekonomi hamnar i vad som kan betecknas som normalkonjunktorellt läge.

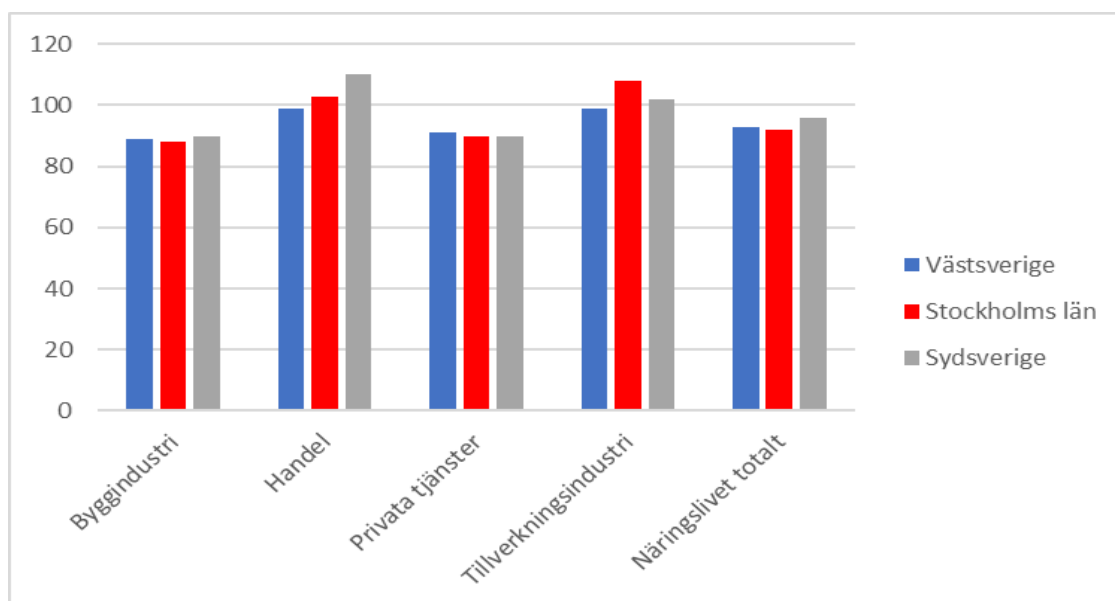
Konfidensindikatorn kvartal 1 2018 – kvartal 3 2020, säsongsrensade värden



Källa: Konjunkturinstitutet.

Regional konjunkturstatistik publiceras kvartalsvis och baseras på konfidensindikatorn (se faktaruta) för Stockholm (Stockholms län), Sydsverige (Blekinge och Skåne län) och Väst- och Sydsverige (Hallands och Västra Götalands län). Samtliga regioner upplevde ett kraftigt fall under mars och april, efter en marginell uppgång i början av året. Under det andra kvartalet skedde dock en återhämtning i samtliga tre regioner. Denna positiva utveckling fortsatte under det tredje kvartalet och förklaras av en ökad aktivitet i såväl svensk som internationell ekonomi. Under samtliga tre kvartal som visualiseras i diagrammet ovan är konjunkturläget starkast i Sydsverige och svagast i Stockholm, även om skillnaden mellan de tre regionerna är förhållandevis ringa. Differensen kan framförallt förklaras av den regionala näringslivsstrukturen. Betydande andelar av den privata serviceproduktionen är koncentrerad till Stockholmsområdet, vilket förklarar det faktum att det lägsta indikatorvärdet uppmätts i den aktuella regionen. Som framgår i diagrammet nedan är konjunkturläget problematiskt inom den privata tjänsteproduktionen i samtliga tre regioner. För västsvensk del är utvecklingen inom industrin emellertid särskilt betydelsefull för det samlade konjunkturläget, och en fortsatt återhämtning kommer att påverkas av industrikonjunkturen i Sverige och omvärlden. Efterfrågan på exportmarknaden är över lag betydelsefull för den västsvenska regionen, då såväl exportorienterad produktion som godstransport i hög grad är lokaliserad till västra Sverige.

Konfidensindikator, kvartal 3 2020, säsongrensade värden



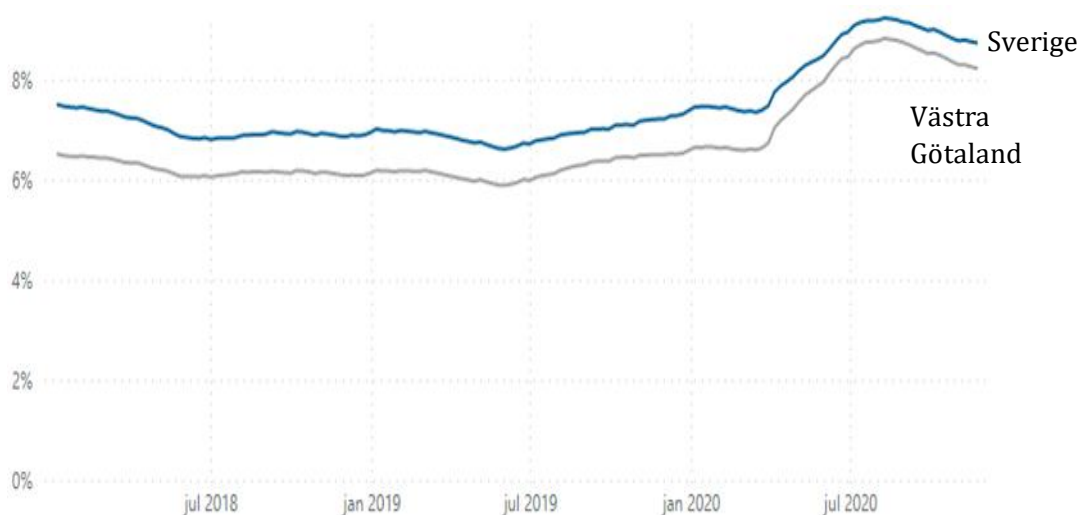
Källa: Konjunkturinstitutet (KI).

I skrivande stund uppger KI att det skett ett påtagligt lyft inom tillverkningsindustrin, medan läget fortsatt är problematiskt för delar av den privata tjänstesektorn. I Stockholm och Sydsverige råder något starkare konjunktur än normalt inom industrin medan läget är något sämre i Västsverige, vilket förklaras av ovan nämnda exportberoende. Återkommande nedstängningar i för svensk del betydelsefulla handelspartners är sålunda problematiskt för det västsvenska näringslivet. En återgång till normalläge och avveckling av efterfrågehämmande restriktioner i omvärlden förväntas därför ha en oerhört positiv inverkan på den västsvenska industrikonjunkturen.

Arbetsmarknadsläget

Under vår och tidig sommar ökade arbetslösheten närmast lavinartat och varslen duggade tätt. I slutet av juli innevarande år uppgick arbetslösheten i Västra Götaland till 8,8 procent (9,2 procent i riket som helhet). Det fanns en utbredd oro för arbetsmarknadsläget och prognoserna pekade mot en arbetslöshetsnivå på omkring 11–12 procent i början av 2021. Det förbättrade konjunkturläget under sommar och tidig höst hade dock en positiv inverkan på svensk arbetsmarknad och vissa positiva tecken kan skönjas i statistiken. Detta framgår tydligt i diagrammet nedan då andelen öppet arbetslösa eller i program har minskat kontinuerligt under hösten. I skrivande stund uppgår den öppna arbetslösheten till 8,2 procent i Västra Götaland (respektive 8,8 procent i riket.) Trots dessa positiva tecken ligger arbetslösheten på en hög nivå i såväl Sverige som Västra Götaland och det kommer med stor sannolikt att dröja innan vi är tillbaka på de arbetslöshetsnivåer som uppmättes innan pandemin.

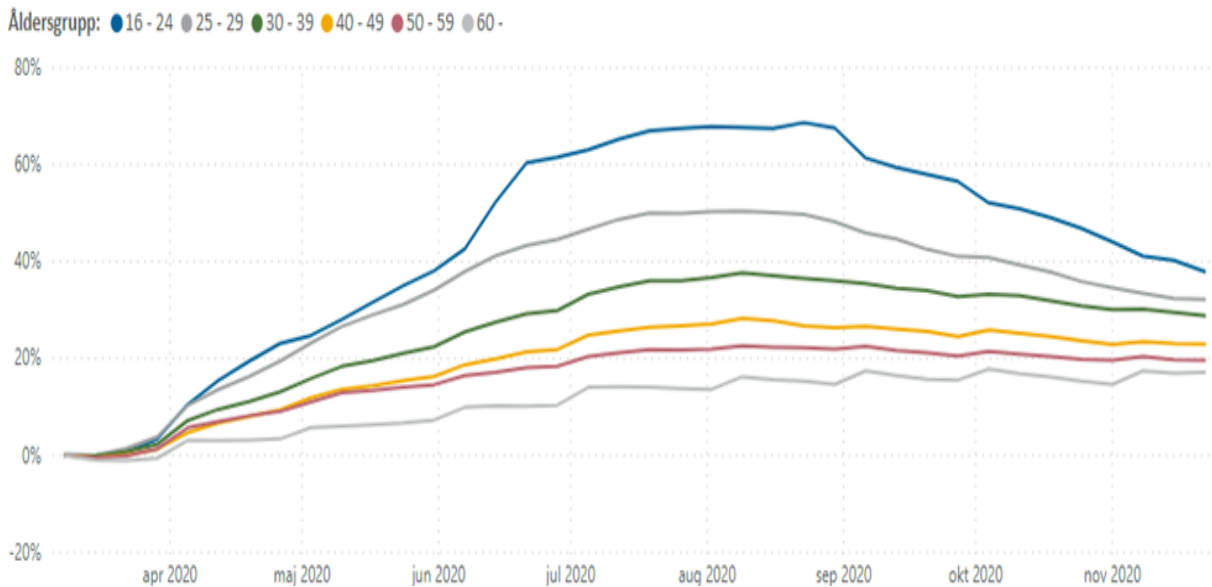
Andelen öppet arbetslösa eller i program 2018–2020 (t.o.m. 22 november)



Källa: Arbetsförmedlingen

Trots det förbättrade arbetsmarknadsläget varnar berörda myndigheter för att en växande grupp unga vuxna riskerar att hamna i långtidsarbetslöshet. Den höga arbetslösheten inom gruppen unga vuxna förklaras bland annat av att de har jämförelsevis kort arbetslivserfarenhet, begränsad utbildningsbakgrund och ofta erhåller osäkra anställningsvillkor som exempelvis timanställning. (De osäkra anställningsvillkoren gör att de oftast inte omfattas av statligt stöd för korttidsarbete eller varsel.) Att krisen har slagit särskilt hårt mot unga vuxna på arbetsmarknaden framgår tydligt i diagrammet nedan, där den procentuella förändringen av antalet arbetslösa sedan vecka 10 illustreras. Som synes skedde en kraftig ökning av antalet arbetslösa i åldrarna 16–24 respektive 25–29 i krisens initialskede. En mer positiv aspekt är dock att just dessa grupper har upplevt en särskilt kraftig minskning vad antalet arbetslösa beträffar under de senaste månaderna.

Procentuell förändring av antalet arbetslösa jämfört med vecka 10 (t.o.m. 22 november)

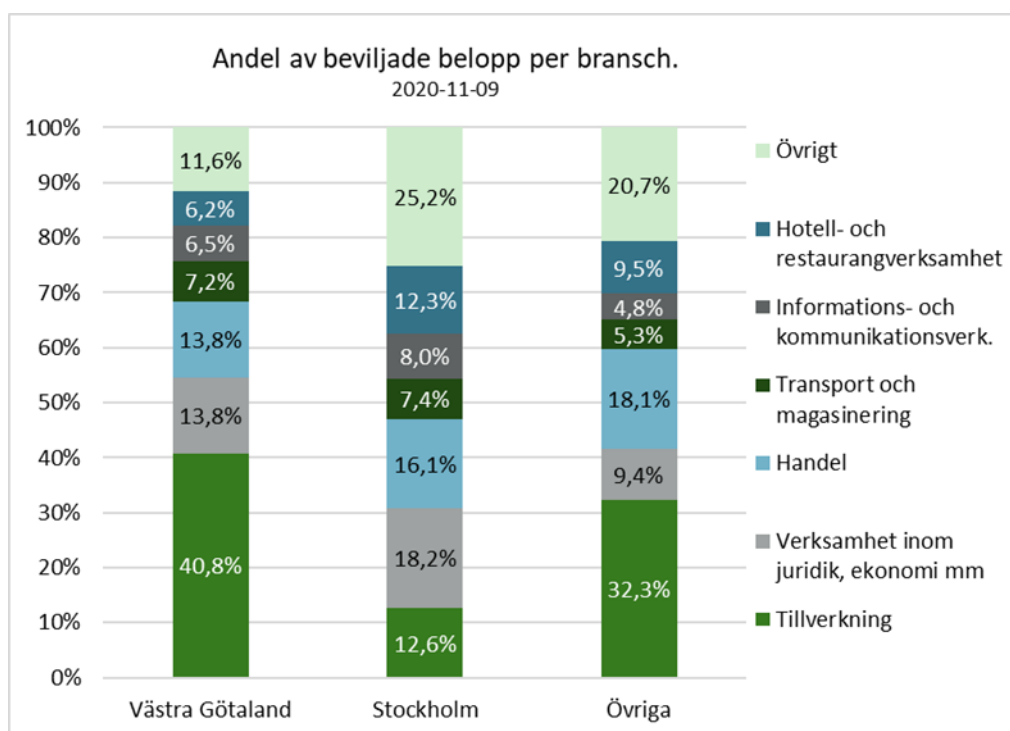


Mot bakgrund av att Västra Götaland införlivar ett så pass stort antal kommuner finns anledning att särredovisa den delregionala arbetslösheten. Inte minst då det finns tydliga skillnader inom länet. Som framgår av tabellen nedan finns alltså vissa inomregionala differenser vad arbetslösheten beträffar, då arbetsmarknadsläget är mest gynnsamt i Sjuhärad och minst gynnsamt i Fyrbodal. Jämfört med oktober 2019 har emellertid den största ökningen vad arbetslösheten beträffar ägt rum i Göteborgsregionen, medan Skaraborg har varit mer förskonat.

Antal och andel öppet arbetslösa samt sökande i program med aktivitetsstöd

	Antal oktober 2020	Andel av arbetskraften (16-64 år) oktober 2020	Förändring jämfört med oktober 2019 (procentenheter)
Göteborgs-regionen	44 159	8,1%	+2,3
Fyrbodal	12 859	9,8%	+1,4
Skaraborg	9 893	7,5%	+0,9
Sjuhärad	8 311	7,3%	+1,4
Västra Götaland	73 263	8,3%	+1,9
Riket	455 020	8,8%	+1,7

Enligt arbetsförmedlingens prognoser kommer den öppna arbetslösheten att hamna som högst på omkring 9,5 procent under 2021. Liksom konjunkturläget är dock prognosen gällande arbetslösheten mycket osäker och beroende av smittspridningsläget samt hur effektiva de av staten sjuösetta stödpaketet visar sig bli. En central stödåtgärd på arbetsmarknadsområdet har varit möjligheten till korttidsarbete. Fram till den 9:e november hade 28,9 miljarder utbetalats för finansiering av korttidsarbete i riket som helhet, varav 7,5 miljarder tilldelades företag med säte i Västra Götaland. Fördelningen av utdelat stöd för korttidsarbete per bransch varierar i olika landsdelar och speglar den regionala näringslivsstrukturen (se diagram nedan).



Strukturdata

Antal anställda och arbetsgivare oktober 2020

		Göteborgsregionen*	Fyrbodalen	Sjuhärad	Skaraborg
Jord-, skogsbruk, jakt o fiske	Antal anställda	877	1 011	764	2 041
	Antal arbetsgivare	8 389	9 031	8 317	10 479
Tillverkningsindustri	Antal anställda	53 234	13 570	15 205	24 214
	Antal arbetsgivare	4 599	1 695	1 490	1 860
El-, gas-, värme- och vatten	Antal anställda	3 348	1 178	728	1 021
	Antal arbetsgivare	376	171	92	432
Byggverksamhet	Antal anställda	35 846	8 523	6 954	6 670
	Antal arbetsgivare	9 612	3 814	2 766	2 671
Parti- och detaljhandel	Antal anställda	62 543	13 309	14 577	12 064
	Antal arbetsgivare	13 796	3 615	3 380	3 382
Transport, magasinering och kommunikation	Antal anställda	29 311	4 860	5 139	5 584
	Antal arbetsgivare	3 317	939	679	780
Hotell- och restaurangverks.	Antal anställda	19 580	4 298	2 082	2 958
	Antal arbetsgivare	3 444	1 032	529	768
Informations- och kommunikationsverksamhet	Antal anställda	26 465	1 064	1 880	1 684
	Antal arbetsgivare	8 095	821	901	821
Finansiell verksamhet	Antal anställda	7 937	912	1 069	804
	Antal arbetsgivare	3 090	378	410	322
Fastighets- och uthyrnings-verksamhet, företagstjänster	Antal anställda	105 971	11 678	12 197	8 603
	Antal arbetsgivare	38 739	7 237	6 086	6 619
Offentlig förvaltning och försvar	Antal anställda	13 933	2 800	1 413	5 238
	Antal arbetsgivare	69	36	22	32
Utbildning	Antal anställda	42 496	4 906	5 059	3 207
	Antal arbetsgivare	3 472	610	495	541
Hälso- och sjukvård, sociala tjänster, veterinärverksamhet	Antal anställda	105 205	36 296	28 414	37 190
	Antal arbetsgivare	4 320	694	619	694
Övrigt	Antal anställda	16 616	3 185	2 216	3 155
	Antal arbetsgivare	14 314	3 099	2 520	3 286
Bransch okänd	Antal anställda	85	8	14	12
	Antal arbetsgivare	487	144	102	108
Totalt	Totalt Antal anställda	523 447	107 598	97 711	114 445
	Totalt Antal arbetsgivare	116 119	33 316	28 408	32 795

Arbetsgivare = antalet representerade företag/offentliga arbetsgivare i respektive region. En arbetsgivare (ett företag eller myndighet) kan bestå av flera arbetsställen med olika branschklassificeringar. Arbetsgivare och anställda fördelas per bransch utifrån klassificeringen för företagets största arbetsställe. För kommuner klassificeras de anställda utifrån kommunens branschklassificering. *inkl Kungsbacka

Antal nyregistrerade personbilar kvartal 1 2018 – kvartal 3 2020

	2018Q1	2018Q2	2018Q3	2018Q4	2019Q1	2019Q2	2019Q3	2019Q4	2020Q1	2020Q2	2020Q3
Fyrbodalsregionen	2 263	3 584	1 237	1 690	1 573	2 152	1 977	2 522	1 369	1 412	1 604
Göteborgsregionen*	10 615	18 032	7 073	8 780	7 931	10 488	8 655	12 073	6 954	6 213	8 319
Sjuhärad	2 088	3 244	1 221	1 602	1 687	1 941	1 788	2 458	1 387	1 277	1 738
Skaraborg	2 227	3 668	1 322	1 787	1 774	2 375	2 179	2 853	1 478	1 465	2 008
Västra Götaland*	17 193	28 528	10 853	13 859	12 965	16 956	14 599	19 906	11 188	10 367	13 669
Stockholms län	28 416	40 848	20 065	23 120	26 052	33 583	25 929	33 672	25 188	22 092	26 756
Hela riket	89 587	142 600	59 449	73 899	75 985	97 820	83 172	109 984	68 814	62 788	80 140

*inkl Kungsbacka

Den kraftiga minskningen av antalet nyregistrerade personbilar i övergången mellan kvartal 2 och 3 år 2018 förklaras av det så kallade bonus-malussystemet, som syftade till att stimulera försäljning av mer miljövänliga alternativ. Minskningen kvartal 1 och 2 innevarande år förklaras av pandemins följdverkningar på svensk och internationell ekonomi. Som synes skedde dock en viss återhämtning kvartal 3 innevarande år.

Antal Gästnätter 2015–2019

		2015	2016	2017	2018	2019
Fyrbodalsregionen	Hotell	889 933	890 295	940 771	1 008 585	1 005 557
	Stugbyar och vandrarhem	186 292	157 491	149 981	149 743	159 469
	Camping	1 874 902	1 824 986	1 859 567	1 961 742	2 061 922
	Totalt	2 951 127	2 872 772	2 950 319	3 120 070	3 226 948
Göteborgsregionen	Hotell	4 105 525	4 323 801	4 420 227	4 499 238	4 663 938
	Stugbyar och vandrarhem	353 474	372 788	356 960	345 489	393 262
	Camping	437 023	428 931	405 808	403 781	418 165
	Totalt	4 896 022	5 125 520	5 182 995	5 248 508	5 475 365
Sjuhärad	Hotell	240 451	251 791	271 877	270 483	281 247
	Stugbyar och vandrarhem	74 501	42 447	43 344	40 981	36 516
	Camping	216 128	191 841	205 943	176 878	163 261
	Totalt	531 080	486 079	521 164	488 342	481 024
Skaraborg	Hotell	484 675	474 030	506 179	502 214	523 156
	Stugbyar och vandrarhem	109 541	93 278	102 928	118 406	117 283
	Camping	616 208	621 841	628 933	619 089	602 353
	Totalt	1 210 424	1 189 149	1 238 040	1 239 709	1 242 792
Västra Götaland	Hotell	5 720 584	5 939 917	6 139 054	6 280 520	6 473 898
	Stugbyar och vandrarhem	723 808	666 004	653 213	654 619	706 530
	Stugbyar	108 451	92 456	106 938	115 782	122 455
	Vandrarhem	615 357	573 548	546 275	538 837	584 075
	Camping	3 144 261	3 067 599	3 100 251	3 161 490	3 245 701
	Totalt	9 588 653	9 673 520	9 892 518	10 096 629	10 426 129

Varuexport 2018 och 2019, värden i miljoner kronor

2018	Fyrbodalen	Göteborgsregionen	Sjuhärad	Skaraborg	Västra Götaland
Livsmedelsindustri	568	1 800	359	1 452	4 178
Textilindustri	69	266	2 381	46	2 745
Kemisk industri	25 017	28 410	1 171	1 481	55 976
Metallvaruindustri	1 041	1 568	552	1 499	4 646
El- och optikindustrin	138	7 182	1 158	2 199	10 454
Maskinindustrin	1 486	12 684	2 610	3 394	19 861
Transportmedelsindustrin	5 934	86 728	4 857	18 070	115 541
Övrig tillverkningsindustri	4 906	4 491	952	4 360	14 467
Byggverksamhet	26	399	28	38	481
Partihandel	1 377	31 866	5 084	2 645	38 915
Övrigt	1 226	53 462	5 375	2 544	62 178
Totalt	41 790	228 855	24 525	37 727	329 441

2019	Fyrbodalen	Göteborgsregionen	Sjuhärad	Skaraborg	Västra Götaland
Livsmedelsindustri	556	2 035	354	1 608	4 552
Textilindustri	68	243	2 208	32	2 542
Kemisk industri	19 799	19 995	1 150	1 365	42 192
Metallvaruindustri	1 019	1 628	590	1 507	4 733
El- och optikindustrin	165	6 731	1 372	2 019	10 148
Maskinindustrin	1 588	9 877	2 641	3 398	17 187
Transportmedelsindustrin	7 334	95 590	4 367	19 738	126 973
Övrig tillverkningsindustri	4 166	4 330	938	4 641	13 889
Byggverksamhet	28	398	50	47	517
Partihandel	1 654	33 333	5 561	2 857	40 946
Övrigt	1 427	61 462	6 125	1 255	69 783
Totalt	37 803	235 622	25 356	38 467	333 462

Totalen för delregionerna summeras inte till totalen för Västra Götaland då Kungsbacka inkluderas i Göteborgsregionen.

Det aggregerade exportvärdet växte marginellt jämfört med föregående år på länsnivå. Förklaringen till detta går framförallt att finna i konjunkturinbromsningen under 2019. På delregional nivå växte exportvärdet i samtliga regioner förutom Fyrbodalen, vars varuexportvärde istället minskade.