

Strukturbild Skaraborg

Strategier för tillväxt i hela Skaraborg

Slutrapport 2015-10-23



VI HAR FÅTT STÖD AV

**TILLVÄXT
VERKET**

Strukturbild Skaraborg drivs på uppdrag av styrelsen i Skaraborgs kommunalförbund och med finansiering från Tillväxtverket och Skaraborgs kommunalförbund. Projektet har löpt under 2014 och stora delar av 2015.

Under arbetet har det funnits en styr- och en arbetsgrupp, och författarna vill rikta ett stort tack till dem för deras insatser. Vi vill också rikta ett tack till alla de företrädare för kommunerna i Skaraborg som generöst bjudit in oss i sina pågående arbeten och samtal. Under projektets gång har vi också vid ett flertal tillfällen träffat en grupp bestående av planerare, i vid bemärkelse, från alla kommunerna samt representanter för länsstyrelsen, Trafikverket, Turistrådet Västsverige. Dessa möten har betytt mycket för vårt arbete.

Styrgruppen har bestått av Ulrika Strandroth Frid (ordförande), kommundirektör i Skara, Catharina Dyrssen, professor i arkitektur och designmetodik vid Chalmers, Per-Olof Hermansson, förbundsdirektör i Skaraborgs kommunalförbund och Thomas Johansson, kommunchef i Karlsborgs kommun. (Thomas lämnade styrgruppen under sommaren 2015.)

Arbetsgruppen har bestått av Kristina Anderback, näringslivsstrateg Skaraborgs kommunalförbund som lämnade uppdraget i slutet av 2014 då hon slutade sin anställning, Gunnar Carlsson, infrastruktursamordnare Skaraborgs kommunalförbund, Kristina Eklöf, näringslivschef i Skövde som under 2015 ersattes av Eva Darolf Linnros, sektorschef sektor samhällsbyggnad i Skövde kommun, Amelie Sandström, planerare Lidköpings kommun, Gabriel Skarbäck, avdelning näringsliv Västra Götalandsregionen samt Kristofer Svensson, samhällsbyggnadschef i Mariestads kommun. Slutrapportens kartor och illustrationer är gjorda av Nils Björling och Magnus Björkman.

Slutrapporten lämnas till styrelsen för Skaraborgs kommunalförbund den 23 oktober 2015. Det har varit en glädje att möta alla de människor som med sina tankar och perspektiv bidragit till arbetet på olika sätt. Vi hoppas att slutrapporten lägger grunden till en fortsatt utveckling av Skaraborg.

Skövde den 23 oktober 2015

Nils Björling
projektledare

Magnus Fredricson
processledare

Mål

Uppdraget att genomföra Strukturbild Skaraborg har haft följande mål:

Effektmål

- Etablera en varaktig arena och nytt arbetssätt för mellankommunal samhällsplanering.
- Överbrygga glappet mellan kommunernas översiktsplaner och det regionala tillväxt- och utvecklingsarbetet.
- Successivt öka integreringen mellan Skaraborgs idag två lokala arbetsmarknadsregioner för att slutligen bli en gemensam arbetsmarknadsregion, och därmed Sveriges femte största LA-region.
- Skapa bättre förutsättningar för ett utökat utbyte med kringliggande LA-regioner såsom Trollhättan (Trestad), Örebro, Jönköping, Borås och Göteborg.

Resultatmål

- Inom utpekade teman/områden ta fram en nulägesbild, visa på kopplingar till andra teman/områden, analysera och föreslå möjliga nyckelprojekt.
- Åtgärdsplan som visar på prioriteringar och genomförandestrategier för att nå målsättningen med strukturbild Skaraborg.
- Utveckla fungerande samarbetskonstellationer och arbetsformer.
- Inom forskningssamarbetet med Chalmers Arkitektur testa och utveckla nya planeringsmetoder och därmed skapa ny kunskap.

Arbetsprocessen

Strukturbild Skaraborg har tagits fram genom analys av ett stort antal lokala och regionala planerings- och utvecklingsdokument och genom workshops och dialoger med planerare, kommunledare, politiker och andra centrala aktörer inom planering på lokal och regional nivå. Arbetet har bedrivits i nära samverkan med forskning på Chalmers och i kontakt med bland annat KTH, Göteborgs Universitet, Sveriges Lantbruksuniversitet och inom Mistra Urban Futures samt i kunskapsutbyten med internationell planeringsforskning.

Inledning

Målet är tillväxt i hela Skaraborg!

(Se bilaga 1, Tillväxtfaktorer och målkonflikter samt bilaga 2, Kartläggning och analys.)

Innehållsförteckning

Slutrapport.....	1
Inledning	3
Utmaningar	4
Övergripande analys	5
Strukturbild	6
Effekter	7
Sju strategier som stärker Skaraborg	8
Åtta processer för samverkan i Skaraborg	10
Genomförande i kommunerna	12
Mellankommunala nyckelprojekt	13
Bilaga 1: Tillväxtfaktorer och målkonflikter	15
Bilaga 2: Kartläggning och analys	21
Befolkning	23
Arbete	24
Gymnasium och högre utbildning	25
Kulturmiljöer	26
Konsumenthandel och gods	27
Besöksnäring	28
Nettoflyttning	29
Dialogmöten med kommunerna	30
Länkar, sammanhang och barriärer	31
Landskapskategorier	32
Skaraborg är en nätverks-stad	33
Bilaga 3: Dialogmöten.....	35

Skaraborgs mest värdefulla resurser är de barn, kvinnor och män som bor och verkar i Skaraborg. Hållbar utveckling och tillväxt är inte ett entydigt begrepp utan en process som kräver stegvis och långsiktigt arbete, dialog, kompromisser om målkonflikter och en vilja till förändring.

Hållbar planering behöver ske genom att balansera åtgärder som bidrar till:

- Ekonomisk tillväxt: Åtgärder som ökar regionens fasta och rörliga ekonomiska tillgångar.
- Ekologisk tillväxt: Åtgärder som leder till att nå regionala miljömål och förstärka ekosystemtjänster.
- Social tillväxt: Åtgärder som leder till jämställd och jämlik tillgång till samhället där alla kan och får bidra samt utveckla sin fulla potential.

Grundläggande för den ekonomiska tillväxt vi sett i västvärlden de senaste 250 åren är teknisk utveckling, innovationer och demokratiska institutioner men också ett överuttag av jordens ändliga resurser. Idag visar forskningen på ökade möjligheter att på allvar integrera de tre aspekterna på hållbarhet och tillväxt.

Skaraborgs landskap kännetecknas av en stor mångfald med olika förutsättningar och inbördes beroenden. Samspelet mellan städer, tätorter och landsbygd är av central betydelse för hållbar ekonomisk, social och ekologisk tillväxt. Mötesplatser för människor underlättar utbyte av varor, tjänster och idéer. För Skaraborgs utveckling är det av stor betydelse att främja en mångfald av landskap och mötesplatser, i olika sammanhang och vid olika tillfällen. Hållbar lokal-regional utveckling i Skaraborg handlar också om hur resurser utnyttjas och fördelas för att kunna förstärkas. Av stor betydelse är hur kretslopp för olika resurser kan säkras.

För att skapa tillväxt behöver Skaraborg genom samverkan:

- Skapa fler arbetstillfällen
- Skapa långsiktigt hållbara livsmiljöer
- Öka flödet och utbytet av varor, tjänster och idéer mellan människor.
- Skapa miljöer där utbyte sker (mötesplatser).
- Skapa meningsfull sysselsättning för alla
- Förbättra tillgängligheten till kompetens, kompetensförsörjning och kompetensutveckling.
- Genomföra åtgärder för att nå miljömål.
- Utveckla affärsmodeller som realiserar potentialen i ekosystemtjänster.
- Kombinera de resurser som finns på ett bättre sätt och utnyttja det ömsesidiga beroende mellan Skaraborgs olika delar.
- Överbrygga barriärer mellan Skaraborgs olika delar och mellan Skaraborg och dess omvärld.
- Stegvis och långsiktigt realisera den potential och de resurser som vi har.

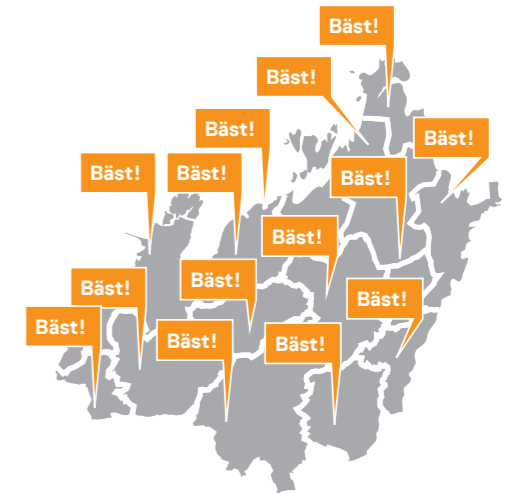
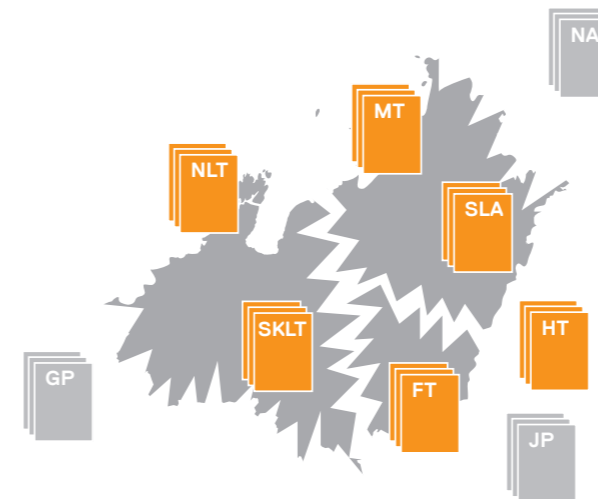
Utmaningar

Skaraborg är en region av annat slag än till exempel Göteborgsregionen. Planeringen både inom Västra Götalandsregionen och Skaraborg måste bli bättre på att ta vara på Skaraborgs specifika förutsättningar och resurser för regional utveckling.

Koncentrerande och utvidgande urbaniseringsprocesser leder till omflyttning av befolkning och resurser.

En uppdelad arbetsmarknad behöver kombineras på nya sätt för att erbjuda karriärvägar och arbetsmöjligheter för alla. Fysiska och föreställda barriärer avgränsar inom Skaraborg och till andra delar av Sverige. (Här illustrerat med Skaraborgs dagstidningar)

Översiktsplaner och visionsdokument leder till att kommunerna försöker "bjuda över varandra". För tillväxt i Skaraborg behöver alla kommuner få förutsättningar att utveckla sina specifika resurser.



Övergripande analys

Skarborg – en ojämn geografi och ett tätt nätverk

Styrkor

Skarborgs relativt jämnstora kommuner, varierande befolkningsstruktur, rika naturresurser, blandning av små och större företag och förhållandevis väl utvecklade infrastruktur bildar ett tätt nätverk av sammanhang. Det finns också välutvecklade samarbeten kommunerna emellan och ett unikt samspel mellan tätorter och landsbygd. Detta ger förutsättningar för hållbar tillväxt på ett för Skarborg specifikt sätt.

Barriärer

Skarborgs utveckling hämmas av både föreställda och fysiska barriärer, brister i kollektivtrafik och organisationsstrukturer. Traditionella föreställningar om centrum och periferi placerar Skarborg i utkanten av Västra Götalandsregionen. Hinder för samverkan finns även inom Skarborg. Ett exempel på bristen på kommunikation är Skarborgs sju lokala dagstidningar som delvis hämmar förståelse över kommungränser (se figur sidan 3). De starkaste barriärerna sammanfaller med befolkningsglesa områden inom och kring Skarborg. Bristen på flöden och samarbeten påverkar utbyten inom Skarborg men blir framförallt ett problem i möjligheten att stärka relationerna och pendling till kringliggande regioner så som Trestad, Göteborg Sjuhärad, Jönköping, Värmland och Örebro. Svaga länkar i nätverket gör att alla delar och alla resurser inte fullt ut kommer i spel så att de kan bidra med sin potential.

Ojämn geografi

Sjöar, skogar, jordbrukslandskap, städer och tätorter ger en stor mångfald av olika resursslåg. Det går därför inte att inom Skarborg definiera ett centrum och en periferi. Här finns istället många centraliteter och periferier som på olika sätt bidrar till och påverkar den gemensamma utvecklingen. Strukturbildsarbetets kartläggning visar att Skarborg består av en ojämn geografi där olika delar har olika kapacitet och förutsättningar. Det är därmed viktigt att anpassa insatser för olika resursslåg och platser. Å ena sidan behövs i Skarborg åtgärder som samlar kompetens, råvaror, kapital och investeringar till städerna, tätorterna och lokaliseringar för industri, tillverkning och tjänsteproduktion. Av särskild vikt som mötesplatser och nav för arbetslivet är Skövde och Lidköping. Å andra sidan behövs insatser som ger övriga centraliteter bättre förutsättningar, förstärker relationer i alla riktningar och utvecklar betydelsefulla roller i nätverket.

Strukturbild Skarborg föreslår därför en utveckling som bygger vidare på Skarborgs styrkor som nätverk med en mångfald av olika resurser. Det kräver att barriärer överbyggs för att öka

Strukturbild Skarborg | Slutrapport 2015-10-23

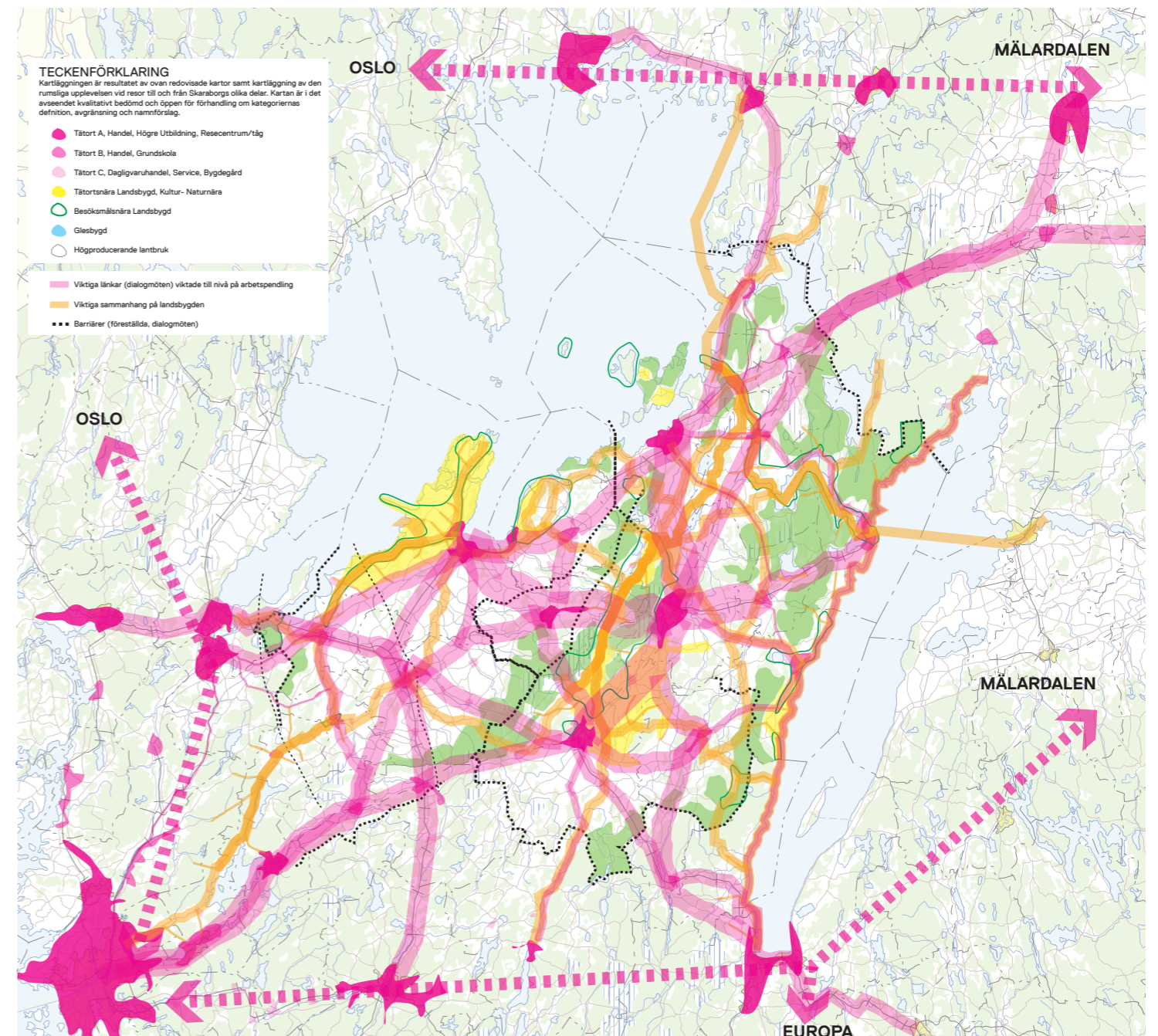
konkurrenskraft och kompetensförsörjning samt att Skarborgs arbetsmarknadsregioner utvidgas genom att nätverksstrukturen stärks med relationer och kopplingar i många riktningar. Syftet är att skapa större flexibilitet och bärkraft för Skarborgs kommuner och dess arbetsliv samt att öka manövreringsutrymmet för att politiskt hantera olika vägval för Skarborgs utveckling. Tydligt och samlat politiskt ledarskap krävs för att kraftsamla kring en gemensam agenda för Skarborg.

Nätverk

Analysen av Skarborg visar att det finns nätverk av olika slag och med olika funktioner (se illustration sidan 4). Till exempel utgör den övergripande väg- och järnvägsinfrastrukturen ett nätverk för transporter till och från Skarborg. Skarborg har i detta nätverk en betydelsefull position för regional och nationell logistik. Konkreta resultat av samverkan mellan Skarborgs kommuner är beslut om investeringar i E20. Men ett mer finmaskigt nätverk av infrastruktur har också stor betydelse för den omfattande arbets-, studie- och fritidspendlingen. Det finns betydelsefulla nätverk på landsbygden där aktörer och verksamheter etablerar samverkan kring till exempel besöksnäringen. En positiv utveckling av Skarborg med stärkt konkurrenskraft och balans mellan ekonomisk, social och ekologisk tillväxt bygger på att olika nätverk och olika centraliteter samspelar så att alla delar och alla som bor och verkar i Skarborg får och kan bidra till Skarborg som en nätverks-stad med 260 000 invånare. Nätverkets logik kan tillämpas både på relationerna mellan Skarborgs olika delar, gentemot omgivande regioner och inom respektive kommun.

Inläsningar

Avgörande för hållbar utveckling är hur målkonflikter hanteras. Ingrepp som stärker vissa delar av Skarborg riskerar att försvaga andra. Förändringar behöver därför ske med förståelse för vilka konsekvenser det får för tillväxten i andra delar av nätverks-staden. En obalanserad utveckling riskerar att orsaka dubbla inläsningar i form av brist på bostäder, utbildning och arbetstillfällen för de kommuner som befolkningsmässigt ökar och brist på skatteintäkter och kompetens för de kommuner som minskar. För tillväxt i hela Skarborg behöver kommunernas utvecklingsarbete samordnas på ett flexibelt, stegvis, nytänkande och långsiktigt framsynt sätt. Resultatet som redovisas nedan är strukturerat på fyra nivåer. 1) Sju strategier för samverkan i Skarborg. 2) Åtta nyckelprocesser i form av politiska dialoger för att ge samverkan riktning. 3) Riktlinjer för ett regionalt perspektiv i den lokala planeringen och 4) mellankommunala nyckelprojekt för att konkret genomföra strukturbildens intentioner.



Strukturbild

Skaraborg är en nätverksstad med 260.000 invånare!

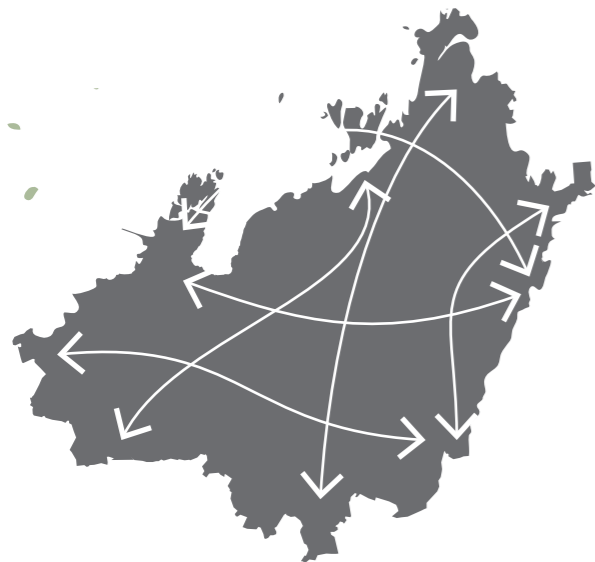


Effekter

Om strukturbilden genomförs:

Samverkar Skaraborg i ett robust och anpassningsbart nätverk

Genom att öka flöden av människor, varor och idéer ges Skaraborg bättre förutsättningar för arbetslivets kompetensförsörjning, innovationer, idéutveckling, lokala-regionala kretslopp och platser med en mångfald av livsbetingelser. I ett nätverk med många olika länkar skapas flexibilitet att hantera utmaningar på olika sätt. Genom att förtäta nätverk och stärka relationer över sektors- och kommungränser kan Skaraborg bättre utnyttja sin inneboende struktur som nätverks-stad. Nätverket blir därmed ett sammanhängande system med en robust och samtidigt anpassningsbar struktur för samverkan mellan Skaraborgs olika delar.



Hamnar Skaraborg mitt i

Utvecklade relationer till kringliggande regioner gör att Skaraborg får en bättre placering i förhållande till sitt geografiska omland. Stärkt samverkan och utökade flöden i alla riktningar ger Skaraborg förutsättningar att utnyttja sitt läge med närhet till exempelvis Trestad, Borås, Jönköping och Karlstad och att därmed övervinna en perifer placering i Västra Götalandsregionen. Kunskap och förhandlingar behöver kanaliseras bättre, både mellan kommuner, mellan kommunalförbund och region och till andra regioner. Det behövs en välfungerande arena för dessa kunskapsutbyten. Här spelar samverkan mellan kommunerna genom kommunalförbundets styrelse och tjänstemannanätverk en viktig roll för att bereda gemensamma beslut om den lokala-regionala planeringen.



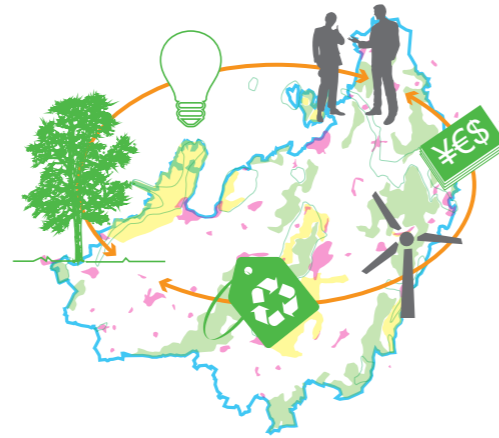
Får alla Skaraborgs resurser bidra till utveckling

Hållbar utveckling innebär att alla som bor och verkar i Skaraborg får bidra med sina specifika resurser. På motsvarande sätt behöver alla geografiska områden bidra med sina resurser och utvecklas utifrån sina förutsättningar. Genom att stärka samverkan över kommun- och sektorsgränser kan alla delar av Skaraborg bidra med sina resurser och hitta verkningfulla roller i samhällsutvecklingen. För att strukturbildens strategier ska få genomslag på den ekonomiska, sociala och ekologiska tillväxten i Skaraborg behöver de genomföras. Identifierade nyckelprocesser och nyckelprojekt visar hur resurser kan kombineras för att skapa synergieffekter och utgör på så sätt katalysatorer för regional tillväxt och utveckling.



Sju strategier som stärker Skaraborg

– att etablera en gemensam agenda



Strukturbildens genomförande bygger på sju strategier som avser både kommunal och delregional nivå. Strategierna överlappar varandra i flera led och det finns flera kopplingar mellan dem.

Genomförande på kommunal nivå innebär:

- Att omsätta strategier och nyckelprojekt till goda livsmiljöer. Kommunernas planerare (och andra aktörer) behöver stöd med kompetens- och metodutveckling för att den kommunala planeringen skall utvecklas i ett lokalt-regionalt perspektiv, och samverka med andra.

Genomförande på delregional nivå innebär:

- De processer och nyckelprojekt som identifierats behöver samordnas för att kunna genomföras.
- Det behövs mer kunskap om hur kommunerna, och andra aktörer, kan stödja utveckling i Skaraborgs ojämna geografi. För detta behövs utvecklade ”verktygslådor” för de olika landskapskategorierna.
- Mer kunskap behövs om hur entreprenörs- och innovationsdriven tillväxt kan stimuleras i en nätverks-stad som Skaraborg, och hur förhållandet mellan tätort (stad) och landsbygd kan utvecklas.
- Samverkan mellan kommuner, kommunalförbund och Västra Götalandsregionen behöver öka kring samhällsplanering i vid bemärkelse. Kunskapsflödet behöver stärkas i bägge riktningarna.
- Kontinuerligt arbete med att identifiera och driva frågor som är viktiga för Skaraborgs utveckling på nationell och internationell nivå.
- Facilitering av ett regionalt samhällsbyggnadskollegium där ovan nämnda kunskaps- och kompetensutveckling kan ske och samverkan mellan kommuner och andra aktörer utvecklas.

Strategi 1: Mötesplatser

– en framtida arbetsmarknad och kompetensförsörjning av Skaraborg

Utbyte mellan människor aktiverar sociala resurser vilket ger förutsättningar för alla människor att, utmanas, samverka, nå sin potential och kunna lämna sitt bidrag till Skaraborgs utveckling. Mötesplatser har därmed en viktig funktion för att dels främja utbyten av idéer, varor och tjänster, omhändertar innovationer och skapa fler arbetstillfällen. Samtidigt behövs mötesplatser för att skapa social tillväxt och utveckla till exempel kultur- och föreningsliv. Det är därför viktigt med kombinationer av olika mötesplatser, mötesplatser i avseende platser där utbyte mellan och inom olika grupper i samhället sker. Mötesplatser behöver preciseras mot specifika kompetenskombinationer för att stärka Skaraborgs kapacitet att bygga lokal utveckling på lokala resurser.

Strategin pekar på:

- Lokalt utveckla och omhändertar innovationer.
- Stödja strukturer som ger fler arbetstillfällen.
- Ökad tillgänglighet för alla till olika offentliga rum.
- Stödja mötesplatser för till exempel kultur- och föreningsliv.
- Stärka kontakten och utbytet mellan arbetsmarknad och utbildning.
- Förbättringar av de mötesplatser som redan finns så att de i större utsträckning utgör platser där utbyte sker.
- Lokala mötesplatser behöver även utvecklas som regionala mötesplatser.

Strategi 1 genomförs på kommunal nivå genom planering av fysiska miljöer som främjar möten mellan människor samt överbryggas barriärer genom att kombinera lokala resurser och aktörer. På delregional nivå innebär strategin att etablera Campus Skaraborg som ett distribuerat campus med flera noder och en politisk överenskommelse om den gemensamma utvecklingen av de större orterna.

Strategi 2: Tillgänglighet

– transportinfrastruktur och flexibla kollektivtrafik för en Lokal arbetsmarknadsregion

Idag består Skaraborg av två lokala arbetsmarknadsregioner (LA-regioner) centrerade kring Skövde och Lidköping. I verkligheten är Skaraborg redan en LA-region för människor med högre utbildning och flera LA-regioner för människor med lägre utbildning. Dessutom har Skaraborgs kommuner i varierande grad kopplingar till omgivande LA-regioner, till exempel kan Varas och Grästorps lägen förbättras genom en utveckling av Älvsborgsbanan.

För att stärka Skaraborgs arbetsmarknad med fler arbetstillfällen, förbättra förutsättningar för arbetslivets kompetensförsörjning och öka människors möjligheter att finna arbete är restidsförkortning inom samt till och från Skaraborg viktigt. I kombination med utveckling av mötesplatser utökas möjligheterna till utbyte av idéer, varor och tjänster mellan människor.

Strategin pekar på:

- Föreställda barriärer behöver överbryggas.
- Redan starka länkar behöver stärkas.
- Nya länkar och relationer behöver etableras.
- Att nya och mer flexibla kombinationer av trafik- och transportlösningar behöver utvecklas för resurseffektiv logistik och pendling.
- Effektivare synergier utvecklas mellan huvudstråk och mer finfördelad infrastruktur (grenverk och nätverk) som ömsesidigt kompletterande system.
- Att samordning mellan trafik- och samhällsplanering behöver stärkas till exempel lokalisering av kommunal service och handel.
- Behov av samsyn kring kollektivtrafikförsörjning så att Skaraborg utgör en LA-region och alla i Skaraborg når en Lokal arbetsmarknadsregion på 260 000 invånare.

Strategi 2 genomförs på delregional nivå genom att restidsförkortning sker i starka stråk, föreställda barriärer överbryggas och kollektivtrafik till omgivande arbetsmarknadsregioner samt anslutningar till nationell och internationell infrastruktur utvecklas.

Strategi 3: Boende

– utveckla en gemensam plan

Samtliga kommuner i Skaraborg beskriver att de har brist på bostäder, eller nogtänkt sådana bostäder som de bedömer behövs för att få till stånd en önskad utveckling. En flexibel bostadsmarknad är en av de viktigaste faktorerna för en anpassningsbar samhällsstruktur. Höga byggkostnader tillsammans med låga bostadspriser skapar svårigheter att finansiera nybyggnation.

Med hjälp av kommunöverskridande bostadsförsörjningsprogram och mellankommunal samverkan kan befintliga resurser i form av infrastruktur, V/A-anläggningar, jordbruksmark, kommunal service och handel bättre utnyttjas. Bostadsbyggande, trafikplanering och övrig planering behöver samordnas bättre över kommungränserna så att beslut om markanvändning kan leda till långsiktig resurseffektivitet och hållbar utveckling.

En obalanserad centralisering inom Skaraborg leder till dubbla inläsningar. Kommuner vars befolkning minskar får bland annat lägre skatteintäkter, med de utmaningar som det medför. I kommuner med växande arbetsmarknad ökar problemen med bostadsförsörjning vilket innebär inläsningar för bland annat arbetslivets kompetensförsörjning och den lokala-regionala tillväxten.

Strategin pekar på:

- Behovet av boendemiljöer med ett brett spektrum av kvaliteter i olika delar av Skaraborg.
- Behovet av samplanering av boende med infrastruktur och kollektivtrafik samt tekniska system på delregional nivå.
- Behov av att hantera inomregional omflyttning av arbetstillfällen.

Strategi 3 genomförs på kommunal nivå genom att planera för goda livsmiljöer, överbrygga föreställda barriärer och arbeta med restidsförkortning. På delregional nivå etableras en gemensam programskrivning för bostadsplanering.



Strategi 4: LINK-områden

- lokal utveckling i natur- och kulturnära lägen

Kartläggningarna av Skaraborg visar tydligt hur befolkningen inte bara finns i tätorterna. Inte heller är all utveckling och ekonomisk aktivitet samlad till tätorterna, även om de dominerar den bilden. Områden där höga så kallade natur- och kulturvärden utgör den främsta resursbasen benämner vi LINK-områden (Lokal utveckling i Natur- och Kulturnära lägen). I LINK-områden är det särskilt angeläget att balansera målkonflikter mellan bebyggelseutveckling, jord- och skogsbruk samt bevarande av natur- och kulturvärden.

Syftet med strategin är att uppnå lokal utveckling i LINK-områden genom att medvetet identifiera och utveckla nya kombinationer av resurser från lokalt kultur- och föreningsliv, jord- och skogsbruk, besöksnäring, kultur- och naturvärden.

Strategin pekar på:

- Behovet av att synliggöra samspelet mellan lokal utveckling och hur olika resurser utnyttjas och förädlas. Av särskilt intresse är ekosystemtjänster.
- Behovet av innovationer och nya affärsmodeller som bygger på lokala resurser av olika slag i LINK-områden.
- Behovet av en regional plan som visar hur Skaraborgs besöksmål och LINK-områdenas handel och service kan knytas samman.
- Behovet av att med fysisk planering balansera målkonflikter mellan till exempel bebyggelse och biologisk mångfald samt målkonflikter mellan olika markanvändning inom jord- och skogsbruk.

Strategi 4 genomförs på kommunal nivå genom att planera för goda livsmiljöer, utveckla landskapsvård av natur- och kulturmiljöer samt bevarad samhällsservice i LINK-områden. På delregional nivå genomförs strategin genom utvecklingen av en delregional stråkplan för LINK-områden.



Strategi 5: Integration

- ett samhälle där alla får och kan bidra

Fungerande integration innebär att både de som redan bor och verkar i Skaraborg och de personer och företag som flyttar hit ges möjlighet att leva i ett nytt, mångkulturellt, samhälle som skapar förutsättningar för alla människor att nå sin potential och kunna bidra till Skaraborgs utveckling. Av betydelse för ett samhälle där alla resurser kan tas tillvara är även att det i alla Skaraborgs delar finns en diversifierad befolkningsstruktur och att olika delar av Skaraborg inte glider isär. Syftet är att använda fysisk planering med dess möjligheter att överbygga fysiska barriärer, stärka nätverk och stödja mötesplatser för att underlätta integrationsprocesser mellan olika människor i samhället.

Strategin pekar på:

- Fysisk planering kan underlätta integrationen, till exempel genom att skapa mötesplatser eller motverka barriärer mellan olika områden.
- Lokalisering av bostäder och verksamheter, liksom utformning av transportstrukturen och samordning mellan arbete och utbildning blir viktigt för framgångsrik integration och får ökad betydelse i planeringen.
- Möjligheter för olika människor i samhället att mötas och samverka är beroende av gestaltning och sammanhang i den fysiska miljön.
- Integration är av central betydelse för att ge alla som bor och verkar i Skaraborg möjlighet att få bidra till Skaraborgs utveckling samt för att hantera framtida behov av arbetskraft inom både det offentliga och privata arbetslivet.

Strategi 5 genomförs på kommunal nivå genom att planera för goda livsmiljöer samt på delregional nivå genom en konstruktiv dialog om integration i Skaraborg.



Strategi 6: Förvaltnings-samarbete

- tekniska system och kommunal verksamhet

Skaraborgs kommuner samverkar idag kring en mängd frågor om tekniska system och kommunal verksamhet. Vatten och andra resursfrågor blir allt viktigare för hållbar utveckling. För att bidra till en hållbar utveckling behöver tekniska system för energi, matproduktion, vatten och avlopp, materialhantering, avfall, transporter osv. i större utsträckning vara utformade som kretslopp. Flera av dessa kretslopp kan sannolikt inte slutas i varje kommun utan behöver kommunal samverkan. Tack vare god tillgång till mellanliggande landsbygd har Skaraborg bättre förutsättningar än storstadsområden att till exempel återföra näringsämnen och sluta kretslopp.

I Skaraborg utgör LINK-områdena exempel på länkar mellan kommuner som ger möjligheter att samordna samhällsservice över kommungränser och kombinera service relaterad till besöksnäring för att förbättra landsbygdens vardagsmiljöer.

Strategin pekar på:

- Samverkan för att uppnå skalfördelar och effektivitet.
- Samverkan för att säkra kompetensförsörjning.
- Möjligheter att sluta olika slags kretslopp och därigenom bli ett modellområde för hållbar utveckling.
- Utveckla en programskrivning för kommunernas översiktsplaner som redovisar hur riksintressen och mellankommunala intressen hanteras.

Strategi 6 genomförs på både kommunal och delregional nivå genom konstruktiv dialog och samverkan om välfärdsproduktion.



Strategi 7: Samhällsbyggnadskollegium

- en resursförsörd genomförandeorganisation

Strategierna som identifierats i Strukturbild Skaraborg behöver genomföras för att målet om tillväxt i hela Skaraborg skall uppnås.

Detta förutsätter:

- Ett långsiktigt och tydligt åtagande från kommunerna att arbeta med strategierna och nyckelprocesserna samt gemensamt arbeta för att genomföra nyckelprojekt.
- Etableringen av ett samhällsbyggnadskollegium där kunskap och erfarenhet delas mellan kommunerna och formar en kompetens inom kommunalförbundet för att driva strukturbildens genomförande.
- En tjänstemannagruppering med uppgift att stödja och samordna samhällsbyggnadskollegiet, och fortsätta arbetet genom att samordna arbetet med t ex nyckelprojekten.
- Fortsatt samarbete med universitet och högskolor för att utveckla metoder och kunskap om lokal och regional utveckling.
- Projekt pengar för att initiera och driva fördjupade kartläggningar samt stödja konkret genomförande av nyckelprocesser och projekt.

Åtta processer för samverkan i Skaraborg

Nyckelprocesser, dialoger för att ge samverkan riktning

Som konkreta steg för att starta arbetet med strategiernas genomförande är åtta samverkansprocesser identifierade. Processerna ringar in de centrala dialoger och förhandlingar som behövs för att stärka samarbeten och kombinera kommunernas olika resurser.

Det mellankommunala samarbetet behöver:

- Synliggöra relevanta aktörer, resurser, kompetenser och beslutsmandat.
- Stödja konstruktiva dialoger om olika alternativ.
- Utgöra en arena för förhandling om målkonflikter.

Process 1: Skapa en överenskommelse

- inbördes relationer i Skaraborg

I nätverks-staden påverkar alla varandra genom länkar i många riktningar. Det ger också större utvecklingspotential enligt ett modernt systemtänkande genom att skapa fler, kompletterande ”fönster för möjligheter och förändring” vilket motverkar inlåsningar och kan ge även mindre orter och platser nya roller i nätverket. Utvecklingen i Skaraborg är bland annat beroende av utveckling av de större städerna som mötesplatser för att till exempel omhänderta innovationer och utveckla Skaraborgs kulturliv. Den lokala utvecklingen av alla tätorter men särskilt Skövde, Lidköping, Skara, Falköping och Mariestad är en mellankommunal och delregional angelägenhet, eftersom det finns ett ömsesidigt beroende mellan de större orterna och deras omland. Det betyder att också de mindre orternas roller behöver belysas och innefattar att tillsammans komma överens om vilka funktioner som till exempel kan centreras till Skövde för att stärka Skaraborg.

PROCESSEN LEDER TILL en politisk överenskommelse om vilka olika relationer de olika kommunerna i Skaraborg skall ha i samarbetet, så att alla kan och får lämna sina bidrag. Processen kan ses som en utvidgning av samtalet som ledde fram till Skaraborgs stad och där allas roller och bidrag till Skaraborgs utveckling beskrivs.

Process 2: Campus Skaraborg

- Ny kunskap som leder till utveckling

Utveckling i hela Skaraborg bygger på relevant kunskap om de platsspecifika förutsättningar och resurser som finns i Skaraborg till exempel inom tillverkningsindustrin, gröna näringar, kunskapsdriven industri och försvarsmakten. Det finns idag tre universitet/högskolor i Skaraborg: Högskolan i Skövde, SLU i Skara och Göteborgs universitet i Mariestad. Genom att kombinera spetskompetens från dessa aktörer och det lokala arbetslivet kan skaraborgsspecifika innovations-, forsknings-, laborations- och utvecklingsmiljöer skapas. Skaraborgs kommunalförbund kan genom att utveckla mötesplatser och etablera länkar mellan lärosätena identifiera nya utvecklingsmöjligheter, till exempel inom biologiska datorer och nya industriella tillämpningar baserade på biomassa.

PROCESSEN LEDER TILL att 1) ge riktning för forskning och högre utbildning i Skaraborg så att dessa kan bidra till Skaraborgs utveckling. 2) Utveckla Campus Skaraborg som en gemensam plattform också för lokalisering av externa aktörer inom forskning och utveckling. 3) Identifiera kunskapsluckor och kompetensbrister som hindrar lokala innovationer och affärsmodeller från att utvecklas samt att dessa brister åtgärdas.

Process 3: Utvidgad arbetsmarknadsregion

- utvecklad infrastruktur och kollektivtrafik till omgivande arbetsmarknadsregioner

Syftet med nyckelprocessen är ett ökat utbyte med omgivande regioner genom utvecklad infrastruktur och kollektivtrafik. Idag går det till exempel inte att resa med Västtrafiks eller länstrafiken i Örebros periodkort på västra stambanan mellan Skaraborg och Örebro. Till exempel skulle Törebodas läge förbättras om det blir ekonomiskt rimligt att arbets- eller studiependla till Örebroregionen. Töreboda kommun kan tillsammans med övriga Skaraborg ta initiativ till denna utveckling. Trafiken mellan Skaraborg och Jönköping ökar men infrastrukturen behöver utvecklas inför byggnation av Europa- och Götalandsbanan. Mot Fyrbodals och Borås finns potential att öka utbytet med förstärkt trafik på Älvsborgsbanan och Kinnekullebanan. Kinnekullebanan har utöver kopplingen till Göteborg även potential att öka utbytet med Örebro, Värmland och Mälardalen. Längs med Väneren mot Värmland och Vättern mot Jönköping finns behov av utökad kollektivtrafik för att Skaraborg ska kunna dra fördel även av Karlstads respektive Jönköpings LA-regioner. Hjo och Tidaholm har mycket att vinna på ett ökat utbyte. Det finns också potential att utveckla logistiksystem med utgångspunkt i till exempel Falköpings kombiterminal och Vänersjöfarten.

I processen skapas en prioriterad lista över infrastrukturinvesteringar och andra åtgärder för att balansera utvecklingen av ett tätt inre nätverk och starka kopplingar till kringliggande regioner samt nationell och internationell infrastruktur som kommande höghastighetsjärnväg, Landvetter flygplats, E20, v49, v44, biljettsystem till Örebro och Värmland, 26 till Jönköping, Älvsborgsbanan, Kinnekullebanan, Västra Stambanan, Jönköpingsbanan.

PROCESSEN LEDER TILL att Skaraborgs kommunalförbund får goda argument för att påverka Västra Götalandsregionen och andra aktörer när det gäller kollektivtrafik och infrastruktur.

Process 4: Gemensam bostadsplanering

- program som vägleder kommunerna

Alla kommuner i Skaraborg uppger att de har bostadsbrist. En programskrivning för gemensam bostadsplanering i Skaraborg kan ge kommunerna vägledning och låsa upp blockeringar för långsiktig bostadsplanering. Detta kan till exempel innebära att gemensamt utveckla en Skaraborgsmodell för att lokalt och regionalt hantera blockeringar för bostadsbyggnation. Syftet med detta arbete är att övervinna bostadsbristen i Skaraborg som hämmar Skaraborgs utveckling samt konkret vidta åtgärder som överbrygger dagens fysiska och strukturella hinder för omställning av dagens bostadsbestånd. Här behövs också ökad kunskap genom forskning och goda förebilder.

PROCESSEN LEDER TILL att bostadsbyggandet i Skaraborg ökar.

Process 5: Lokal utveckling

- LINK-områden och turistvägnät som stöd för lokal utveckling

Skaraborgs besöksmål utgör noder i ett framtida regionalt turistvägnät. Fysisk planering är ett verktyg för att binda dem samman i stråk. Då kan samverkan i kluster uppstå mellan olika aktörer. På så sätt kan besöksmålen även utgöra förutsättningar för tillgång till service och handel i Skaraborgs mindre orter och på landsbygden. Samtidigt skapas affärsmöjligheter genom utvecklad samverkan. Ett inspirerande exempel på detta är pågående arbete i Lab 190 längs väg 190 från Angered till Nossebro. Syftet är att styra besöksnäringens flöden och resurser för att utveckla kombinerad service och handel för besöksnäringens och vardagslivets behov. Ett exempel där detta kan bli verklighet är genom en gemensam turistisk översiktsplan för området runt Hornborgasjön. Genom att styra och öka flöden skapas också möjligheter för kollektivtrafikförsörjning.

PROCESSEN LEDER TILL ett turistvägsnät mellan besöksnäringens större målpunkter, Hunneberg, Läckö slott, Hornborgasjön, Göta kanal och Hökensås samt identifierade LINK-områden som bidrar till utveckling av Skaraborg som destination och lokal utveckling i berörda stråk.

Process 6: Velfärd på landsbygden

- innovativ samverkan genom nya kombinationer

Flera kommuner i Skaraborg har mindre tätorter eller landsbygdsområden som är placerade nära kommungränsen och en annan tätort på motstående sida. Exempel på detta är Tidän-Moholm och Filsby (Källby-Filsbäck). Dessa områden utgör i någon mening periferier för en eller båda berörda kommuner. Syftet med nyckelprocessen är att identifiera möjligheter att samordna välfärdsproduktion på landsbygden. Detta samordnas självklart med utvecklingen av stråkplaner för LINK-områden.

Samhällsbyggnadskollegiet får i uppdrag att identifiera konkreta samverkansprojekt och ändamålsenliga modeller för samverkan mellan kommuner om välfärdsproduktion på landsbygden.

PROCESSEN LEDER TILL mellankommunala samarbeten inom nya områden som till exempel gemensamma förskolor eller äldreboenden.

Process 7: Arbetmodeller för integration

- aktivera fler resurser

Integration innebär att alla i Sverige behöver integreras till ett mångkulturellt samhälle. Olika former av utbildning, tillgång till boende och arbete, meningsfull fritid och god hälsa är grunden för att människor som flyttar till Skaraborg från andra länder ska få bidra till Skaraborgs utveckling. Detta kan vara svårt att lösa lokalt, men genom samverkan mellan kommuner och andra aktörer kan nya möjligheter och kombinationer identifieras och realiseras som utnyttjar Skaraborgs infrastruktur, föreningsliv, kulturliv och tillgång på socialt kapital. Syftet med nyckelprocessen är att gemensamt utveckla konkreta arbetsmodeller för hur sociala och andra barriärer kan överbryggas och mötesplatser där utbyte sker mellan olika grupper i samhället etableras.

PROCESSEN LEDER TILL att Skaraborgs kommuner tillsammans står bättre rustade att arbeta med integrationsfrågor. Detta leder i sin tur till att alla människor i Skaraborg snabbare hamnar i ett läge där de kan lämna sitt bidrag till utvecklingen.

Process 8: Utökad samverkan

- samarbete kring tekniska och kommunala system

I Skaraborg pågår redan många samarbeten om olika tekniska och kommunala system. I västra Skaraborg samarbetar sex kommuner inom en rad områden i det så kallade V6. I Östra Skaraborg finns liknande samarbeten inom ett antal kommunalförbund, så som avfallshantering östra Skaraborg, bredband östra Skaraborg, Räddningstjänsten östra Skaraborg med flera. Samarbete mellan kommunerna inom Skaraborg öppnar för att gemensamt etablera och sköta driften av olika ”system” i olika skalor, med två eller flera kommuner inblandade. Nyckelprocessen innebär en fortsatt och fördjupad dialog om i vilka skalor dessa system kan optimeras. Exempel på detta är: En gemensam energiplan för ett fossilbränslefritt Skaraborg, en gemensam bredbandsplan, en biblioteksplan, en plan för hur kretslopp av fosfor och kväve kan slutas, plan för vatten- och avloppsförsörjning, logistikflöden med mera.

PROCESSEN LEDER TILL att Skaraborgs kommuner tillsammans kan realisera skalfördelar och skapa resurseffektiva och hållbara system.

Genomförande i kommunerna

Ett regionalt perspektiv på goda livsmiljöer

Det konkreta genomförandet av Strukturbilden kan delas in i arbete på två nivåer. Det är för det första viktigt att kommunerna genom sitt planeringsarbete utvecklas för boende, arbete och fritid. Centralt för genomförandet av Strukturbild Skaraborg är därmed kommunernas planeringsarbete kring goda livsmiljöer, infrastruktur, välfärdproduktion och tekniska system på en lokal nivå.

För det andra har arbetet med Strukturbild Skaraborg identifierat mellankommunala nyckelprojekt som på olika sätt stärker Skaraborgs nätverksstruktur.

Det är alltså kommunerna som i samverkan måste genomföra Strukturbilden.

Nedan följer därför ett antal perspektiv på den lokala planeringen som är viktiga för Skaraborgs utveckling. Därefter redovisas de huvudteman som identifierats för mellankommunala nyckelprojekt.

Mötesplatser och barriärer

Staden och landskapets fysiska form är av central betydelse för miljöer där människor vill och kan vistas. Möten mellan människor kan möjliggöras och förhindras både genom formandet av intressanta platser, skärningspunkter mellan olika rörelsemönster och att överbrygga fysiska och föreställda barriärer mellan olika områden, grupper och människor i samhället. Initiativ så som Vara småstad, Kulturhuset i Skövde, Rörstrandsområdet i Lidköping och utvecklingen av kulturkvarteret i trästaden Hjo är goda exempel på detta.

Detta innebär i praktiken:

- Fortsätta att utveckla den fysiska miljön.
- Gestaltning och utformning av landskapets fysiska rum som underlättar möten.
- Etablering av verksamheter och funktioner som stödjer utbyte.
- Förändringar som motverkar fysiska och föreställda barriärer.
- Att ett regionalt perspektiv tillämpas på lokal utveckling av mötesplatser.
- Att lokala och regionala resurser kombineras.

Kombinera lokala resurser och aktörer för att genomföra hållbar tillväxt

Planeringsarbete behöver omsättas i konkret genomförande för att påverka samhällsutveckling och resultera i tillväxt. För att möjliggöra lokalt genomförande behöver resurser i form av kultur- förenings- och näringsliv kombineras med kommunens genomförandeorganisation. Positiva initiativ är Inredia i Tibro, Kulturhuset i Grästorps, rekonstruktionen av Södra Råda i Gullspång och utvecklingen av gästhamnen i Töreboda. Genom att föra samman olika aktörer synliggörs en större mångfald av resursslåg samt att nuvarande inläsningar utmanas.

Detta innebär i praktiken:

- Näringsliv, föreningsverksamhet och kulturaktörer, professionella och ideella aktivt får delta i samhällsförändringsprocesser.
- Samverka i en planerings- och genomförandeorganisation där alla kommunens verksamheter bidrar.
- Resursförsörja samverkan.

Trafikplanering och stadsplanering

De flöden av människor som sker genom stadslandskapet katalyserar utveckling och påverkar starkt lokaliseringen av olika affärsverksamheter, service och handel. För att dra nytta av flöden i olika infrastrukturnät behövs en kombinerad trafik- och stadsplanering. Exempel där detta blir tydligt är Brogårdsleden i Skara och Storgatan i Karlsborg.

Detta innebär i praktiken:

- Att kombinera väglandskapets handelsetableringar och bostadsområden för att utveckla funktionsblandade stadslandskap i tätorternas randområden.
- Att undersöka hur väglandskapets handel och service kan stödja det lokala utbudet.
- Att utveckla samlokalisering av rastplatsmiljöer och lokala mötesplatser.

Lokal och regional restidsförkortning

Förkortade restider med kollektivtrafik mellan Skaraborgs kommunhuvudorter behöver prioriteras för att öka flödet av människor och idéer och för att utvidga kommunernas arbetsmarknadsregioner. Av stor betydelse för att åstadkomma detta är lokal stadsplanering. Till exempel sker en tredjedel av restiden mellan Skövde och Mariestad inom tätortsområden.

Detta innebär i praktiken:

- Kommunerna fysiska planerare och kollektivtrafiksamordnare m.fl systematiskt identifierar möjligheter till restidsförkortning.
- Att kommunerna i samverkan med Trafikverket och Västtrafik genomför åtgärder.
- Uppmuntra nya kombinationer av privata och kollektiva transporter och trafiksystem.

Överbrygga föreställda barriärer

Utanför Skaraborgs starka stråk saknas i flera lägen kollektivtrafikförsörjning. Detta begränsar resmöjligheter till och från ett stort antal platser. Denna begränsning kan bidra till att upprätthålla föreställda barriärer mellan LA-regioner. En kombination av utvecklade resmöjligheter i svaga stråk och annan samverkan kan

överbrygga föreställda barriärer. Att överbrygga barriärer är en viktig del av strukturbildsarbetet. Det är därmed en fråga för Skaraborg som helhet men enskilda kommuner har betydelsefulla roller för konkret samverkan. Till exempel har Gullspångs kommun en central roll för att överbrygga barriärer till Örebro och Värmland, Karlsborg och Hjo för att stärka samarbeten runt Vättern samt Essunga och Grästorps i samarbeten med Trestad.

Detta innebär i praktiken:

- Kartläggning av pågående samverkan längs svaga stråk.
- Aktiviteter som stödjer pågående och utvecklar ny samverkan över föreställda barriärer.
- Utveckla kompletterande åtgärder för att öka olika former av pendling i svaga stråk.

Landskapsvård av natur- och kulturmiljöer

Att utveckla boendemiljöer i närheten av skyddsvärda natur- och kulturmiljöer kräver stor varsamhet och kompetens kring frågor om till exempel ekosystemtjänster, biologisk mångfald, byggnadsvård och kulturhistorisk utveckling. Jord- och skogsbruket gestaltar och förvaltar landskapet och stora delar av kulturmiljöerna som för flera besöksmål i Skaraborg utgör förutsättningen att locka turister. Fler besökare ger inflöde av kapital och förutsättningar till näringsverksamhet och handel. I relation till besöksnäringen är det även betydelsefullt med landskapsvård längs med de vägar som utgör Skaraborgs turistvägnät.

Detta innebär i praktiken:

- Använda fysisk planering för att balansera målkonflikter, till exempel kring markanvändning, jordbruksproduktion och landskapets gestaltning.
- Inventera och utveckla skötselplaner för natur- och kulturnära miljöer.
- Utveckla arbetsmetoder där jord- och skogsbruk används för att förädla landskapets gestaltning.

Mellankommunala nyckelprojekt

Verktyg för lokal och regional utveckling

De mellankommunala nyckelprojekten berör framförallt åtgärder för infrastruktur och trafikförsörjning samt landsbygdens utveckling och gemensam välfärdsförsörjning. Mer arbete krävs för att precisera mellankommunala nyckelprojekt för andra sektorer och utvecklingsområden så som kultur/fritid, utbildning, integration och tekniska system. Med utgångspunkt i strukturbildens strategier och processer för samverkan är troliga nyckelprojekt gemensam planering för utvecklingen av högre utbildning (Campus Skaraborg), Utbildning Skaraborg, laborationsmiljöer för kreativa näringar, utvecklad samverkan i regionala tjänstemannanätverk, gemensam vatten- och energiförsörjning etc.

Restidsförkortning i starka stråk

I den genomförda kartläggning framträder hur flera stråk mellan kommunerna redan idag har starka flöden för studie och arbetspendling. Målbilden för utvecklingen av de relationer som finns i nätverket mellan Skaraborgs större tätorter är en turtäthet och restid som motsvarar god nivå på stadstrafik. Stråk där detta har potential är väg 26, 44, 47, 49, 184, 194, 2504, E20, västra stambanan, Jönköpingsbanan, Älvsborgsbanan och Kinnekullebanan. Detta medför åtgärder på vägarnas standard som till exempel Brogårdsleden i Skara och möjligheten att resa genom Skövde men det är framförallt en fråga om kollektivtrafikens turtäthet. Av stor betydelse effektiva bytesmöjligheter till anslutningar och kombinationer av olika trafikslag.

Anslutningar till nationell infrastruktur

Kommunikationen till Göteborg och Landvetter, Trestad med anslutningar till Oslo Värmland, Örebro, Mälardalen, Jönköping med anslutningar till södra Sverige samt Sjuhärad är viktiga för att öka tillgången till kringliggande arbetsmarknadsregioner, boende och kultur. Anslutningar till nationell infrastruktur är avgörande för både gods och persontransporter. I arbetet med att stärka länkarna till kringliggande regioner behöver både befintlig infrastruktur och framtida utbyggnad av till exempel höghastighetståg beaktas. De centrala infrastruktursystemen för dessa anslutningar är det nationella vägnätet samt järnväg på västra stambanan, Jönköpingsbanan, Älvsborgsbanan och Kinnekullebanan. Av stor betydelse för anslutningarna till nationell infrastruktur är även stationer och

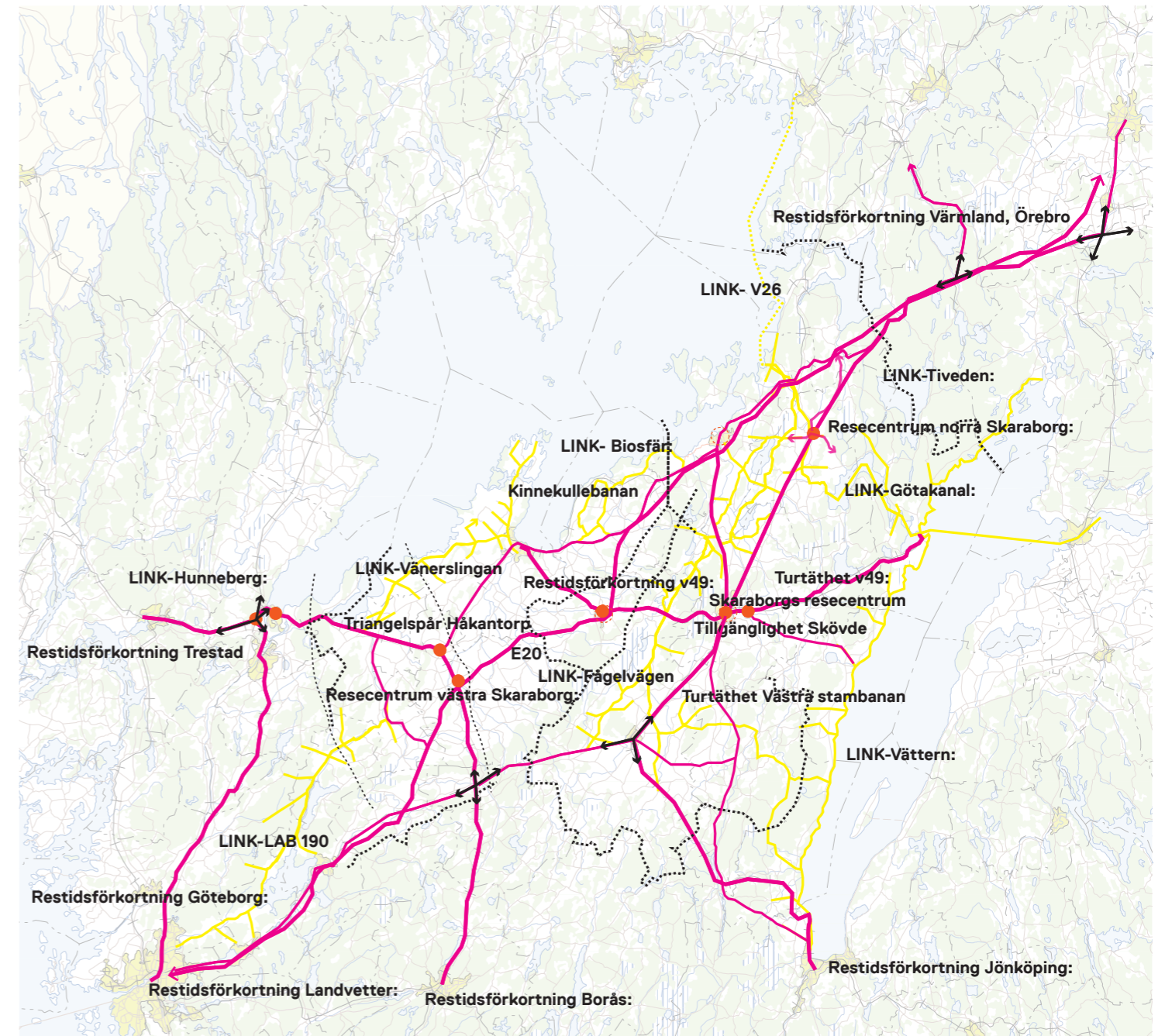
bytesmöjligheter mellan olika trafikslag. Av särskild vikt för Skaraborg är Skövde resecentrum som bytesplats. Ett nyckelprojekt är utformningen av stationen och dess omgivning. Effektiva bytesmöjligheter är en viktig del i arbetet med restidsförkortning. På motsvarande sätt behöver Vara resecentrum betraktas som resecentrum västra Skaraborg och Töreboda som resecentrum norra Skaraborg.

LINK-områden

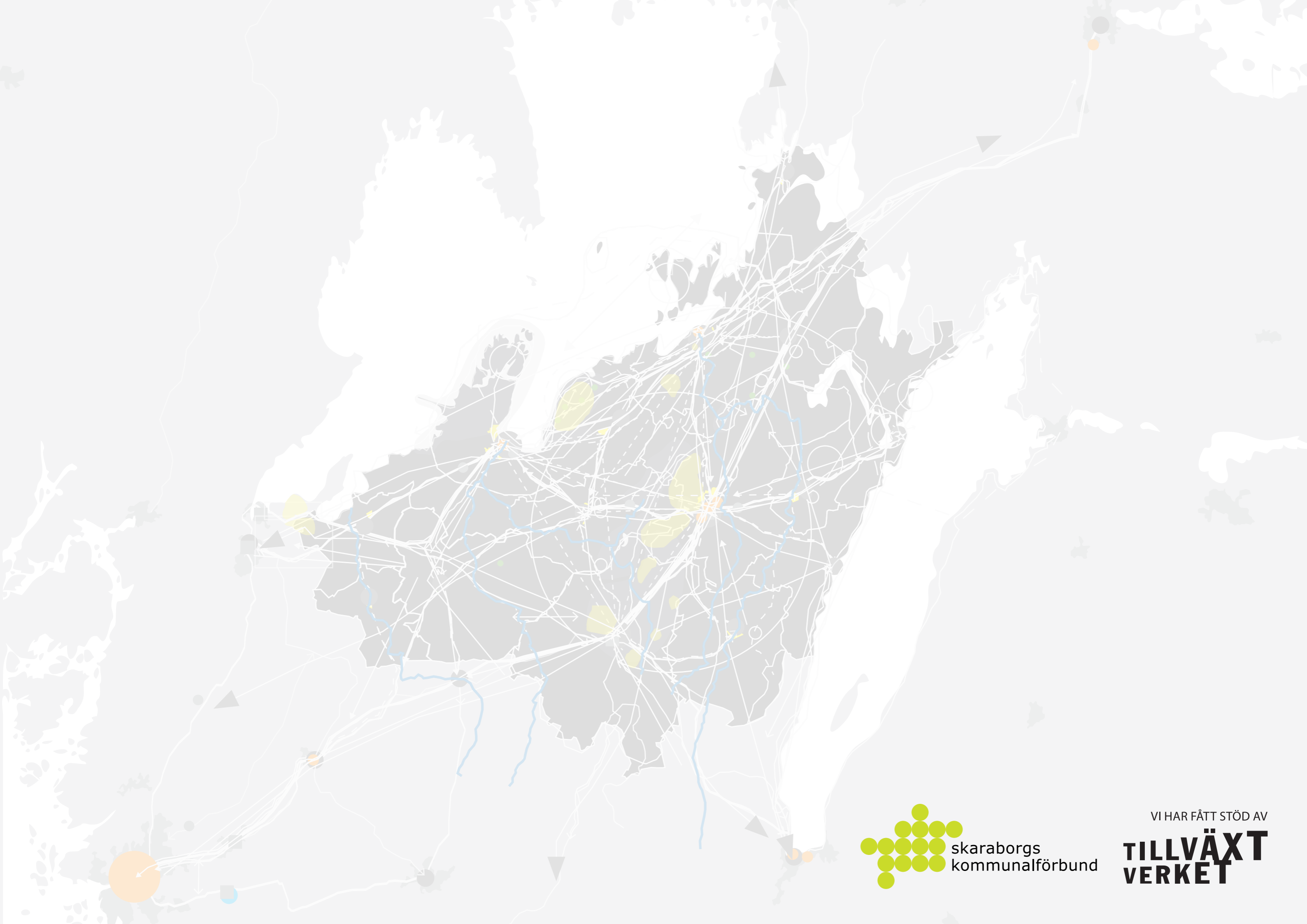
LINK-områden är i arbetet med Strukturbild Skaraborg definierade som Lokalutveckling baserat på natur och kulturbaserade resurser. Som mellankommunala nyckelprojekt utgör LINK-områden betydelsefulla sammanhang för landsbygdens utveckling som kombinerar besöksnäringens noder med ett lokalt utbud av produktion, handel och service. Som nyckelprojekt är det betydelsefullt att se hur mellankommunal välfärdsproduktion, strategier för besöksnäringen och landsbygdsutveckling kan kombineras i LINK-områden och stärkas med hjälp av ett regionalt turistvägnät. Utpökade LINK-områden är Hunneberg, Lab190 (väg 190 mellan Angered och Nossebro) Vänerslingan, Fågelvägen, Biosfärsområdet Vänerkulle, Götakanal inklusive Vänerstranden längs med väg 26 Samt Vätterstranden inklusive Hökensås. Målbilden för detta arbete är att utveckla affärsmodeller som baseras på LINK-områdenas ekosystemtjänster, Ökad förädling av lokal produktion, Logistiksystem som tillgängliggör lokalt producerad mat i Skaraborg, Riktlinjer för ny bebyggelse i områden nära skyddsvärd natur och kulturmiljö samt mellankommunala strategier för välfärdsproduktion och service på landsbygden.

Skaraborgs större orter

Skövde, Lidköping, Falköping, Mariestad och Skara är inte bara huvudorter i respektive kommun utan har en särställning som mötesplatser för Skaraborg arbetsliv, utbildning och kulturinstitutioner. Detta medför att de har gynnsamma positioner för Skaraborgs utveckling men även att städernas utveckling är av mellankommunalt intresse. Den lokala utvecklingen av Skaraborgs större orter är därför nyckelprojekt för att katalysera Skaraborgs utveckling. För att hantera detta behövs en mellankommunal samsyn och ett gemensamt ansvar kring hur dessa orter utvecklas samt att det krävs ett regionalt perspektiv och inflytande på det lokala förändringsarbetet i dessa orter.



Kartan visar mellankommunala nyckelprojekt



skaraborgs
kommunalförbund

VI HAR FÅTT STÖD AV
**TILLVÄXT
VERKET**